

Borsa Vizyon

ATB Satış Salonu
ve hizmet binasının
inşaatı başladı



Türkiye'nin
Hububat
Terminali



Ahiboz'da kamyon kuyruğu



BORSAVİZYON

Sayı : 95

Sahibi

Ankara Ticaret Borsası
Adına Yönetim Kurulu Başkanı
Faik YAVUZ

Sorumlu Yazı İşleri Müdürü

Sabri HEMDİL
Genel Sekreter
Yayın Kurulu
Faik YAVUZ
Yavuz YILDIZ
Celal DEMİNER

Yönetim Yeri :

Anafartalar Caddesi
Şan Sokak No: 9
Ulus / ANKARA
Tel : 310 49 70
e-mail: borsankara@superonline.com
www.atb.gov.tr

Borsavizyon Dergisi'nde yer alan yazılar aksi belirtilmedikçe Ankara Ticaret Borsası'nın resmi görüşünü yansıtmaz, imzalı yazılarda belirtilen görüşler sadece yazarlarına aittir.

Dergiden kaynak belirtilerek alıntı yapılabilir.

Yayınlanan yazılara telif ücreti ödenir.

Dizgi - Baskı

Aydoğdu Ofset Matbaacılık Ambalaj
Sanayi ve Tic. Ltd. Şti.
İvedik Organize Sanayi Ağaç İşleri
Sanayi Sitesi 21. Cad. 598. Sok.
No: 20 Yenimahalle/ANKARA
Tel : 0 312 395 81 44 (pbx)
Fax : 395 81 45
Web: www.aydogduofset.com
E-mail: aydogdu@aydogduofset.com

Yaygın Süreli Yayın

Baskı Tarihi: 00.00.2010

Editörden

Ahiboz Türkiye'nin Hububat Terminali olacak !

Borsavizyon'un yeni bir sayısı ile tekrar huzurlarımızdayız. Aradan geçen süre içinde, Türkiye, kendine yakışır bir olgunlukla, yeni bir genel seçim süreci yaşadı ve başarıyla da seçimlerini tamamladı. Türk seçmeninin yüzde 50'ye yakın bir kısmı, AK Parti İktidarının bir kez daha iş başında kalması yönünde oy verdi. Seçim sonuçlarının ülkemize ve milletimize hayırlı olmasını diliyoruz.

Bu yıl kuruluşunun 84. Yıldönümünü kutlayan Ankara Ticaret Borsası, ülke ekonomisine kazandırdığı tesislerin yapımına devam ediyor. Hatırlanacağı gibi, Et Teşhir ve Satış Tesislerinin temellerini kuruluş yıldönümümüz yaşadığımız günlerde atmıştı. Tesislerimiz bu günlerde tamamlanma aşamasına gelmiştir. 14 bin 690 metre-karelik bir kapalı alanın sahip olan tesislerde, inşaat tamamlanmış, monoray sistemi bitirilmiş ve tesisat döşenme işi nihayete erdirilmek üzere. Tesislerin Ekim ayı içinde hizmet açılması için yoğun çalışmalar sürmektedir.

ATB, Et Teşhir ve satış Tesislerini tamamlama aşamasına getirirken, Ahiboz'da tamamlanan 30 bin tonluk çelik silolarına yenileri eklemek üzere çalışmalara başlamıştır. Bunun ilk ayağı olan, tesislerin beyni durumundaki, satış salonu ve hizmet binasının hafriyat çalışmaları tamamlanmış, tesislerin inşaatına başlanmıştır. 30 Bin tonluk çelik silolara ilave olarak 40 bin tonluk ilave silo inşaatı için proje çalışmaları sürmektedir. Tüm bunların dışında, ATB üyeleri tarafından kurulan kooperatifte, 86 adet yatay depo inşaatına başlamak üzere tüm hazırlıklarını bitirmiştir. Her biri bin ton kapasiteye sahip olacak olan yatay depoların tamamlanmasıyla birlikte, Ahiboz ülkemizin en büyük hububat depolama kapasitesine sahip terminal bir bölge olacaktır. Toplamda 160 bin tona yakın hububatın depolanabileceği Ahiboz projesi gelecek yıl içinde tamamlanmış olacaktır.

Ankara Ticaret Borsası, Türkiye Ekonomisine sadece yaptığı tesislerle katkıda bulunmuyor. Yaptığı bilimsel çalışmalarla da bu konuda üzerini düşeni layıkıyla yerine getiriyor. Ekim ayında yapılacak olan "AB Uyum Sürecinde Türkiye Hayvancılık Kongresi 2011" uluslararası katılımlı kongresiyle de sektörün tüm kurum ve kuruluşları ile bu sektörde faaliyet gösterenleri Ankara'da bir araya getirecektir.

Hayvancılık Kongremizle ilgili tüm gelişmeleri, www.hayvancilikkongresi2011.org adresindeki veb sayfamızdan takip edebilirsiniz.

Dergimizin bir sonraki sayısında buluşana kadar, tüm üyelerimize ve okuyucularımıza mutlu ve güzel günler diliyoruz.

içindekiler



19

Dr. Özcan: Arap dünyası ABD ve Avrupa'nın desteğine ihtiyaç duyuyor

21

Tarım, tıpkı enerji gibi küresel sektör haline geldi

23

Türkiye tarım sektörüne destekte ilk sırada yer aldı

25

Küresel süt tüketimi 2020'ye kadar yüzde 30 artacak

27

Türkiye üretici fiyatlarıyla yedinci büyük tarım ülkesi

36

PENCERE
Tarımda sulama ve suyun kullanımı

43

ÜLKE
Özbekistan

48

İstatistik

kapak

Ahıboz'da Satış salonu ve hizmet binası inşaatına başlanıyor



4

6



Yatay depoların proje seçimi tamamlandı, sıra temel atmaya geldi

güncel

güncel

"AB Uyum Sürecinde Türkiye Hayvancılık Kongresi" Ankara'da yapılacak



8

11



Cumhuriyetimizin 100. yılında, Türkiye'nin et ve süt üretim hedefleri

güncel

güncel

Depolama lisans sisteminde ilk izin TMO-TOBB şirketine



17

Başkandan



Faik YAVUZ

ATB Yönetim Kurulu Başkanı

Hayvancılık
Sektörünün
tüm kurum ve
kuruluşlarını
bir araya
getiriyoruz...

Ankara ticaret Borsası, ilkinin 31 Mart-2 Nisan 2000 tarihinde gerçekleştirdiği "Hayvancılık Kongresi"nin ikincisini de 20-22 Ekim 2011 tarihleri arasında "AB Uyum Sürecinde Türkiye Hayvancılık Kongresi 2011" adıyla yine Ankara'da gerçekleştirecek. Uluslararası katılımlı kongremizde, sektörde faaliyet gösteren, tüm kurum ve kuruluşlarla, borsalarımızı, akademik kuruluşları, sektöre yatırım yapan özel sektör firmalarını bir araya getireceğiz.

Kongre programında, AB üye ülkelerinden katılacak yabancı bilim insanları ve ülkemiz akademisyenleri tarafından sunulacak çağrılı sözlü bildirimlerin ve posterlerin yanısıra üretici, sanayici, perakendeci ve tüketici gibi sektör paydaşları ve temsilcilerinin katılımı ile farklı başlıklar altında sektörel bakış açısıyla mevcut durum ve sorunların masaya yatırılacağı, güncel ve yeni bilgiler ile geleceğe dönük çözüm önerilerinin paylaşılacağı paneller planlanmıştır. Kongrede bilimsel danışmanlık ve koordinasyon görevi Ankara Üniversitesi Veteriner Fakültesi, Hayvan Sağlığı Ekonomisi ve İşletmeciliği Anabilim Dalı tarafından yürütülecektir.

Bizim bu büyük çalışmamıza, destek veren Türkiye Odalar ve Borsalar Birliği ile, kongrenin bilimsel çalışma grubunu oluşturan Ankara Üniversitesi Veteriner Fakültesi Hayvan Sağlığı ve İşletmeciliği Ana Bilim Dalı'na teşekkür ediyoruz.

Sayın Okuyucularımız,

Geçtiğimiz sayıda, Ahiboz Projemizle ilgili, yapacağımız çalışmaların müjdesini vermiş ve ATB'nin büyük hedeflerinden kısaca bahsetmişim. ATB Ahiboz projesinin ilk adımını oluşturan 30 bin tonluk çelik silo inşaatlarını tamamlayarak ilk ürünü geçtiğimiz yıl içinde depolarımıza koymuştuk. Bu yıl da hububat alım süresi içinde tüm depolarımızı doldurduk. Bu durum bizlere büyük umutlar vermiş bulunuyor. Şimdi Ahiboz'u, bölgenin "Hububat Terminali" yapmak için 40 bin tonluk ikinci bir silo inşaatı için proje çalışmalarını başlattık. Ayrıca üyelerimiz tarafından kurulan kooperatif aracılığıyla da yapılacak olan 86 bin tonluk yatay depoların inşaatına da önümüzdeki günlerde başlanacak.

Tüm bunların beyni durumunda olan, "ATB Satış Salonu ile Hizmet Binası"nın inşaatına da başlanmıştır. İnşaat yıl sonuna kadar tamamlanacaktır. Bu bina içinde, Türkiye'yi tüm dünya ile entegre edecek bilgisayar altyapı sistemi kurulacak ve üyelerimiz, gelişmeleri dakika dakika izleme olanağına kavuşmuş olacaktır.

Yukarıda da işaret ettiğim gibi Ahiboz, Türkiye'nin önemli bir "Hububat Terminali" bölge olacaktır. Bu bölgeye ATB'nin yapacağı yatırımların yanında çok sayıda özel sektör kuruluşunun da burada yer alacağını ümit ediyoruz. İddia ediyoruz ki, Türkiye'de çağdaş borsacılık en güzel örnekleriyle burada yapılacaktır.

Tüm üyelerimize ve okuyucularımıza mutlu ve sağlıklı günler diliyorum.

ATB Üyeleri tarafından gerçekleştirilecek olan yatay saklama depolarının da temeli yakında atılacak. Bu konuda yapılan proje çalışmaları tamamlandı.

Ahiboz'da Satış Salonu ve Hizmet Binasının inşaatına başlanıyor...

Ankara Ticaret Borsası (ATB), Gölbaşı-Ahiboz'da yaptırdığı hububat depolanmasıyla, pazarlamasında kullanılacak 30 bin ton kapasiteli çelik siloların tamamlanarak içinde ürün saklanmaya başlamasının ardından, bu kez de aynı alanda biner tonluk 86 yatay depo ile satış salonu ve idare binasının yapımı için kolları sıvadı.

Konu ile ilgili olarak bir açıklama yapan ATB Başkanı Faik Yavuz, 30 bin ton kapasiteli çelik siloların geçen yıl hasat mevsiminden sonra tamamlanması nedeniy-

le bu yıl ancak 10 bin ton tahıl ve hububat depolayabildiklerini söyledi. Ahiboz'da çelik siloların yanına 86 adet biner tonluk yatay depo yapacaklarını belirten Yavuz, bunun için bir kooperatif kurulduğunu bildirdi.

Depolar yaklaşık 10 milyon TL'ye mal olacak

Söz konusu prosedürün tamamlanmasının ardından yatay depoların temelinin sezon sonunda atılmasını planlanıyor. ATB Başkanı Yavuz, depoların yapımının bir yılda tamamlanacağını kaydetti. Depoları 2012'nin ortalarına doğru hizmete açacaklarını belirten

Yavuz, söz konusu projenin yak-

laşık 10 milyon TL'ye mal olacağını bildirdi. Yavuz, yatay depoların her birinin biner ton kapasiteli olacağını ve içinde kuru bakliyat ile hububat saklanacağını kaydetti. Yavuz, yatay depolarla ilgili kurulan kooperatifte ise Türkiye'nin en büyük hububat ve bakliyat firmalarından 10'unun yer aldığını anlattı.

Yatay depoların yanısıra, 30 bin ton kapasiteli çelik siloların bulunduğu alana bir de satış salonuyla idare binası yaptıklarını kaydeden Yavuz, hizmet binasının 2-2,5 ay gibi kısa bir sürede de tamamlayarak hizmete açmayı istediklerini bildirdi.

Büyükşehir Belediyesine Ahiboz'da gerçekleştirdiği altyapı çalışmaları için teşekkür eden Yavuz, Belediye'nin



Ahiboz'da söz konusu projeye yakışır bir altyapı gerçekleştirdiğini bununla birlikte tamamlanacak yolların verilecek hizmete büyük katkı sağlayacağını söyledi.

Hizmet Binası ve Satış Salonunun özellikleri

Toplam 1850 metrekarelik kapalı inşaat alanına sahip olan Borsa Hizmet Binası ve Satış salonu, bodrum, galeri ve zemin kat olmak üzere üç kattan oluşacak.

90 üreticinin seans salonunu görebileceği şekilde projelendirilen yapıda, geniş bir de fuaye alanı yer alıyor. Zeminde ve galeri katında yer alan alıcı ofisleri doğrudan seans salonuna bir cam bölme ile bağlanırken, seans salonunda 50'ye yakın alıcının aynı anda ekrandan seansı izleyebilecekler. Seans salonu, alıcıların ürünleri gün ışığında inceleyebilmeleri için şeffaf çatıdan yararlanacak.

Binanın bodrum katında ise, sığınak ve depolar yer alacak.

İhalesi tamamlanarak, inşaatına başlanan ATB Ahiboz Hizmet Binası ve Satış salonu 1.830.000 TL'ye mal olacak.



ATB'den Gökçek'e teşekkür ziyareti

Ankara Ticaret Borsası Yönetim Kurulu, Ahiboz Lisanlı Depolarının çevre yollarını ve alt yapı tesislerini yaparak, depoların sezona sorunsuz başlamasını sağlayan Ankara Büyükşehir Belediyesi Başkanı Melih Gökçek'e bir teşekkür ziyaretinde bulundu.

ATB Başkanı Faik Yavuz ziyarette yaptığı kısa konuşmada, Ankara Büyükşehir Belediyesi'nin, Ahiboz Lisanslı Depolarının Ankara Ekonomisine büyük bir katkı sağladığını belirterek, "hizmete açılan 30 bin tonluk çelik silolarımız, şu anda tamamen dolmuş durumdadır. 40 bin tonluk yeni bir ilave çelik silo inşaatına zaman geçirmeden başlayacağız. Ayrıca, Borsamız üyelerinin kurmuş olduğu kooperatifte her biri biner tonluk 86 adet yatay depo inşa edecektir. Borsa hizmet binamızın temelini de attık. Tüm inşaatlarımız tamamlandığında Ankara, önemli bir tahıl depolama ve ticaret merkezi olacaktır. Yapılacak tüm yatırımların bugünkü değerinin 25 milyon dolar civarında olacağını hesaplıyoruz" dedi.

Ankara büyükşehir Belediye Başkanı Melih Gökçek'te, "Ankara'ya ve ülke ekonomisine kazandırılacak her değer gerçekleşmesinde, Büyükşehir Belediyesi olarak elimizden gelen tüm desteği kayıtsız-şartsız vermeye hazırız" şeklinde konuştu.

ATB Yönetim Kurulu Başkanı Faik Yavuz'un başkanlığında gerçekleştirilen ziyarete, Başkan Yardımcısı Yavuz Yıldız, Sayman Üye Şahin Kaya, Yönetim Kurulu Üyeleri Kemal Coşgun, Kerim Özgün, Şemsettin Aktuğlu ve Hacı Güder katıldı.



Yatay depoların proje seçimi tamamlandı, sıra temel atmada..

Ahiboz'da, ATB Hububat Borsa kapsamında, ATB üyeleri tarafından yaptırılacak olan yatay depoların proje çalışması tamamlandı. Ankara'nın Ahiboz Bölgesinin bir "Hububat terminası" olması yolunda önemli bir boşluğu dolduracak olan projede, temel atılmak üzere bürokratik işlemlerinin tamamlanması bekleniyor. Herbiri bin tonluk 86 adet yatay depodan oluşan projenin çalışmalarını sürdüren kooperatif de geçtiğimiz günlerde genel kurulunu gerçekleştirdi. Kooperatif kuruluşundan bu yana görev yapan yönetim kurulu ve denetim kurulu'nun yeniden seçildiği ve Ankara Ticaret Borsası meclis salonunda yapılan Genel Kurulun Başkanlığını Şemsettin Aktuğlu yaptı.

Kooperatifin yönetim ve denetim kurulları şöyle oluştu:

Şahin Kaya (Başkan), Mehmet Ekici (Başkan Yrd. Muhasip Üye) Galip Yeşilbaş (Üye), İbrahim Öztürk (Üye) ve Erol Ceylan (Üye).

Denetim Kurulu ise Hamdi Şenyurt ve Ali Öztürk'den oluştu.



ATB Hububat Borsası'nda sezon alımları tamamlandı

ATB Hububat Borsası'nda bu sezon alımları tamamlandı.

Temmuz ayının ikinci yarısında başlayan alımlarda, Sırapınar köyünden üretici Veyis Eryıldırım tarafından borsaya getirilen 6 ton tutarındaki yemlik beyaz buğday, yapılan açık artırma sonucu Hatipoğlu Taşımacılık Ziraî Ürünler Ltd.Şti. tarafından kilosu 520 Kuruşa satın alındı.

İlk ürün hediyesi olarak, ATB Genel Sekreter Sabri Hemdil tarafından Cumhuriyet Lirası ödül olarak verildi.

İkinci alım, Yeniköy köyünden üretici Selfet Uslu tarafından borsaya getirilen 17 ton Diğer Kırmızı Buğday ise Şevsan A.Ş. tarafından kilosu 56 Kuruşa satın alındı.

Üçüncü alım, Örencik köyünden üretici Hikmet Kale tarafından borsaya getirilen 4 ton Arpa, Özerbey Tic. Ltd.Şti. tarafından kilosu 46 Kuruşa satın alındı.

Dördüncü alım, Kutludüğün köyünden üretici İsmail Demirtaş'ın getirdiği 20 ton Arpa ise Hatipoğlu Ltd.Şti. tarafından kilosu 46 Kuruşa satın alındı.

Ürün hediyesi olarak üreticilerimize, ATB tarafından ödül olarak altın verildi.



ATB'den Uluslararası katılımlı Hayvancılık Kongresi...

"AB Uyum Sürecinde Türkiye Hayvancılık Kongresi " Ekim ayında Ankara'da yapılacak

Ankara Ticaret Borsası'nın ikincisini düzenleyeceği "AB Uyum Sürecinde Türkiye Hayvancılık Kongresi 2011" uluslararası katılımlı kongresi 20-22 Ekim 2011 tarihleri arasında Ankara'da gerçekleştirilecek.

Konu ile ilgili olarak bir açıklama yapan ATB Yönetim Kurulu Başkanı Faik Yavuz ve Kongre Başkanı Prof. Dr. Engin Sakarya, "Kongrede, sektörde faaliyet gösteren tüm kurum ve kuruları bir arada görmekten büyük bir mutluluk duyacağız" dediler.

Yapılan açıklamada şu görüşlere yer verildi:

"Kongre programında, AB üye ülkelerinden katılacak yabancı bilim insanları ve ülkemiz akademisyenleri tarafından sunulacak

çağrılı sözlü bildirimlerin ve posterlerin yanısıra üretici, sanayici, perakendeci ve tüketici gibi sektör paydaşları ve temsilcilerinin katılımı ile farklı başlıklar altında sektörel bakış açısıyla mevcut durum ve sorunların masaya yatırılacağı, güncel ve yeni bilgiler ile geleceğe dönük çözüm önerilerinin paylaşılacağı paneller planlanmıştır. Kongrede bilimsel danışmanlık ve koordinasyon görevi Ankara Üniversitesi Veteriner Fakültesi, Hayvan Sağlığı Ekonomisi ve İşletmeciliği Anabilim Dalı tarafından yürütülecektir.

Bilindiği üzere, AB'nde uygulanan Ortak Tarım Politikası (OTP) tüm tarımsal ve hayvansal üretimin temelini oluşturmakta, sürekli olarak yenilenmekte ve geliştirilmek-

tedir. OTP kapsamında uygulanan tüm çalışmalar, direktifler olarak tüm üye ve birliğe girmeye aday ülkelerin tarım ve hayvancılığı için bağlayıcı konumda bulunmaktadır.

Hayvancılık sektöründe, AB ile Türkiye arasında işletme yapı ve ölçekleri, üretim, teknoloji, verimlilik düzeyleri, gıda güvenliği uygulamaları, izlenen hayvancılık politikaları, kamudaki idari yapılanma gibi konularda önemli farklılıklar bulunmakta, bu durum ise sektörün akılcı, kalıcı ve sürdürülebilir politikalar eşliğinde AB'ne yapısal uyum ve entegrasyonunu güçlendirmektedir.

Küreselleşen dünya ticaretindeki rekabet koşulları yanında ülkemiz hayvancılık sektörünün yaşadığı ve yaşayacağı süratli ve zorlu



değişimler sonucu AB'ne uyum öncesinde başarılı olabilmek için bütünleştirici ve birleştirici, ortak akılla üretilmiş politikalara ihtiyaç bulunmaktadır.

Öte yandan, Türkiye'nin tam üyelik sürecinde, AB mevzuatı ve OTP'ye uyumda hayvansal üretimde piyasa alt yapılarının güçlendirilmesi, hukuki düzenlemelerle birlikte yapısal reformların zaman geçirilmeden gerçekleştirilmesi, üretimde ihtisaslaşma, ölçek artışı, hayvan hastalıklarının kontrol ve eradikasyonu, AB ürün kalite standartlarının sağlanması temelinde sektörün dış ticarete etkin bir şekilde rekabet ortamına hazırlanması büyük önem arz etmektedir.

Söz konusu kongrenin, AB'ne uyumda Türkiye hayvancılığının sorunlarının özellikle kırmızı et ve süt üretim alt sektörleri itibariyle geniş kapsamda ele alınacağı, AB ile Türkiye arasında mevzuat ve uygulamalar bağlamında ilgili fasıllarda müzakereleri önemli ölçüde etkileyen konuların tartışmaya açılacağı, hayvancılığın geliştirilmesinde mevcut problemlerin çözümüne ilişkin politikaların belirleneceği, önümüzdeki süreçte orta ve uzun dönemde alınması gereken önlemlerin tespit edileceği, oluşturulacak komisyonlar tarafından hazırlanacak raporların yetkili karar mercilerine ulaştırılacağı ve ilgili kesimlere duyurulacağı bir platform olması hedeflenmektedir.

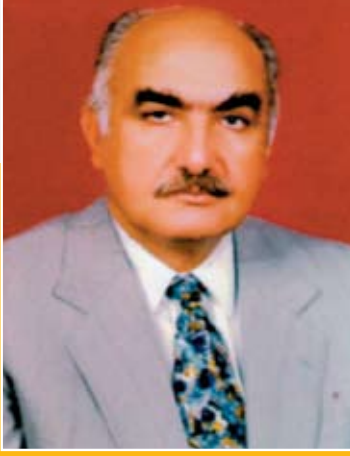
AB uyum sürecinde, Türkiye hayvancılık sektörünün üretimden tüketime kadar tüm yönleriyle ele alınacağı ve hayvancılıkta yaşanan sorunların çözümüne önemli katkı sağlayacağına inandığımız uluslararası katılımlı "AB Uyum Sürecinde Türkiye Hayvancılık Kongresi 2011"de sektörde faaliyet gösteren tüm kurum ve kuruluşları bir arada görmeyi arzu ediyoruz"

Kongre Organizasyon Komitesi:

- Dr. Nihat PAKDİL (Gıda, Tarım ve Hayvancılık Bakanlığı Müsteşar Yrd., GKGM Genel Müdür V.)
- Erol GEMALMAZ (Ankara Ticaret Borsası)
- Yavuz YILDIZ (Ankara Ticaret Borsası)
- Sabri HEMDİL (Ankara Ticaret Borsası)
- Prof.Dr. Cengiz YALÇIN (Dicle Üniversitesi Veteriner Fakültesi)
- Prof.Dr. Yavuz CEVGER (A. Ü. Veteriner Fakültesi)
- Yrd.Doç.Dr. Yılmaz ARAL (A. Ü. Veteriner Fakültesi)
- Dr. Halit ÇINAR (Gıda, Tarım ve Hayvancılık Bakanlığı, AB ve Dış İlişkiler Genel Müdürlüğü)
- Araş. Gör. Erol AYDIN (A. Ü. Veteriner Fakültesi)
- Boğaçhan YILDIZ (Gıda, Tarım ve Hayvancılık Bakanlığı, AB ve Dış İlişkiler Genel Müdürlüğü)
- Araş.Gör. Sinem İŞBİLİR (A. Ü. Veteriner Fakültesi)
- Araş.Gör. Ahmet Cumhur AKIN (A. Ü. Veteriner Fakültesi)
- Seyit Can GÜLOĞLU (A. Ü. Veteriner Fakültesi)
- Nil AKDOĞAN (Ankara Üniversitesi Veteriner Fakültesi)

Kongre Bilimsel Değerlendirme Komitesi:

- Seda IŞIK (Ankara Üniversitesi Veteriner Fakültesi)
- Prof.Dr. Sadi ARAL (Kongre Bilim Koordinatörü)
- Prof.Dr. Engin SAKARYA (A. Ü. Veteriner Fakültesi)
- Prof.Dr. Ahmet ŞAHİNÖZ (H. Ü. İktisadi ve İdari Bilimler Fakültesi)
- Prof.Dr. İrfan EROL (Ankara Üniversitesi Veteriner Fakültesi)
- Prof.Dr. Cengiz YALÇIN (Dicle Üniversitesi Veteriner Fakültesi)
- Prof.Dr. Yavuz CEVGER (A.Ü. Veteriner Fakültesi)
- Prof.Dr. Aytekin GÜNLÜ (Selçuk Üniversitesi Veteriner Fakültesi)
- Dr. Nahit YAZICIOĞLU (Gıda, Tarım ve Hayvancılık Bakanlığı-GKGM-Hayvan Sağlığı ve Karantina Daire Bşk.)
- Dr. İbrahim ÖZCAN (Gıda, Tarım ve Hayvancılık Bakanlığı-HAYGEM-Genel Müdür Yrd.)
- Yrd.Doç.Dr. Ferhan KAYGISIZ (İstanbul Üniversitesi Veteriner Fakültesi)
- Yrd.Doç.Dr. Hasan ÇİÇEK (Afyon Kocatepe Üniversitesi Veteriner Fakültesi)
- Yrd.Doç.Dr. Savaş SARIÖZKAN (Erciyes Üniversitesi Veteriner Fakültesi)
- Yrd.Doç.Dr. Yılmaz ARAL (A.Ü. Veteriner Fakültesi)



Erol Gemalmaz
Meclis Başkanı

Arap Ülkelerinde Yönetimler Değişirken

İçinde bulunduğumuz yılın hemen başlarında başlayan Arap Ülkelerindeki iç ayaklanmalar, büyük diktatörlüklerin sona ermesiyle şimdilik bitti. İlk olarak Tunus'ta başlayan daha sonra, Mısır'ı ve Libya'yı içine alan halk ayaklanmaları, şimdi de tüm hızıyla Suriye'de devam ediyor.

Yenilikler ve özgürlüklere gözlerini, kulaklarını kapatan, ülkelerini birer diktatör gibi yönetenlerin birer birer tarihin tozlu sayfaları içinde yer almaya başlamaları, diğer Arap Ülkelerinde de bazı kıvılcımların büyük bir aleve dönüşme sinyallerini veriyor.

Ortadoğu'da Saddam Rejiminin yerle bir olması, bugün yaşanacakların ilk habercisi gibiydi. Ortadoğu'da haritaları değiştirmese bile, dikta rejimlerinin sona ereceğinin ilk işaretinden sonra, tüm uyarılara rağmen, diğer diktatörler kulaklarının üzerine yatmayı seçtiler. Şimdi de bunun cezasını ödüyorlar.

Tüm bu değişimlerden sonra Türkiye, bölgesinde ve Arap Dünyasında Rol Model Ülke olabilir mi ?

Şimdi, başta Amerika Birleşik Devletleri olmak üzere, Avrupa Birliği'nin temelini oluşturan ülkeler arasında da bu konu tartışılıyor. Türkiye'nin büyük değişim yaşayan ülkelere Mısır, Tunus ve Libya'ya yaptığı ilk resmi ziyaretler ve Başbakan Erdoğan'a karşı gösterilen yoğun sevgi, Türkiye'nin bu bölgelerde Rol Model Ülke olabileceğini gösteriyor.

Türkiye'nin, Mısır ve Libya ile geçmişe dayalı önemli aynı zamanda da tarihi dostluk bağları bulunuyor. Son 25 yıldır da bu geçmişe dayanan tarihi dostluk ekonomik ve ticari işbirliği ile yeni bir boyuta ulaştı. Mısır ve Libya'da Türk İşadamlarının çok önemli yatırımları ve üstlendikleri çok büyük taahhüt işleri var. İç savaş aşamasında, Türk iş yerlerine yönelik hareketlerde, iş dünyamız önemli kayıplara uğradılar. Ancak, görünen bu zararların tazmin edileceği ve yeniden bu işyerlerinin ve şantiyelerin faaliyete geçeceği şeklinde.

Türkiye-Suriye ilişkilerine gelince, oradaki belirsizlik, Türkiye'ye rahatsız ediyor. Esad'ın anlaşılmaz bir biçimde ülkesine ve ülkesinin insanlarına karşı giriştiği acımasız katliam, bu ülkede suların uzunca bir süre durulmayacağını gösteriyor. Oysa, sınır komşumuz olan ve son birkaç yıldır dostluk yolunda önemli adımlar attığımız Suriye'nin bu çalkantılardan uzak kalması ülkemiz açısından çok önemliydi. Hızla gelişen ekonomik ve ticari işbirliği, ekonomik krizin eşliğindeki AB ülkelerine karşın önemli bir partner, Güneydoğu Anadolu Bölgemiz için bir turizm kapısı olabilirdi. Ama ne yazık ki, bu önemli potansiyel, Devlet Başkanı Esad'ın anlaşılmaz tutumu nedeniyle değerlendirilemedi.

Türkiye'nin; Arap Dünyasında artan etkinliği ve ağırlığıyla, Suriye felaketini de en az hasarla atlatacağımıza olan inancımızı kuvvetlendiriyor. Dileğimiz, bölgemize huzur ve sükunun en kısa zamanda gelmesi.

Cumhuriyetimizin 100. yılında, Türkiye'nin et ve süt üretim hedefleri

Et, süt ve yumurta insan beslenmesinin temel unsurları arasında yer alan proteinlerin esas kaynağını oluşturmaktadır. Dünya süt üretimine en fazla katkı sağlayan tür ise sığırdır. Bunu koyun, keçi, manda ve deve izlemektedir. Yalnız sığır dışında kalan türlerin dünya süt üretimine katkısı yüzde 13'ü manda olmak üzere toplamda yüzde 17 civarındadır.

Dünya et üretimine katkı sağlayanlar arasında ilk akla gelenler, süt üretimini gerçekleştirenler ek olarak tavuk, hindi, tavşan ve balıklar ile domuzdur. Et üretimine her türün sağladığı katkının toplamdaki payı kıtalara, daha dar anlamda ülkelere ve bölgelere göre farklılıklar göstermektedir. Ama balık eti bu değerlendirmenin dışında tutulursa, dünya et üretimine katkı sağlayan türlerden ilk üçüncü sıralaması domuz, tavuk ve sığır şeklindedir. Toplam üretimin yaklaşık yüzde 88'ini sağlayan bu üç türü, katkılarının toplamı yüzde 7'ye yakın olan koyun, hindi ve keçi izlemektedir.

Hayvansal ürünlerin insanların beslenmesine katkısını ifade etmeden, herhangi bir ürünün kişi başına



yıllık üretimi dikkate alınabilmektedir. Buna benzer şekilde bir hayvansal üründen sağlanan günlük protein miktarı ve bunun toplamdaki payı da o ürünün insan beslenmesindeki katkısını ortaya koyan ölçülerden biri olarak değerlendirilmektedir.

Tablo 1'de görüleceği üzere, dünya hayvansal protein tüketiminde et ve sütün payı toplam yüzde 71 kadardır. Bunları yaklaşık yüzde

16 ile balık ve yüzde 9 ile yumurta izlemektedir.

Üsteki tabloda dikkati çeken noktalardan ilki tabloda yer alan ülkeler desenindeki farklılıktır. Çünkü, Japonya'da kişi başına günlük hayvansal protein tüketiminde balığın payı yüzde 42 olurken, eti payı yüzde 29, sütün payı ise yüzde 15 civarındadır. Yine tabloda yer alan ABD'de balığın payı

Tablo 1: Değişik ülkelerdeki kişi başına protein tüketimi

Ülkeler	Yumurta (%)	Balık (%)	Et (%)	Süt (%)	Toplam Hayvansal Protein Tüketimi (g/Kişi/Gün)	Toplam İçindeki Payı (%)
Türkiye	10.5	7.4	32.9	47.5	27.3	27.3
İran	9.7	8.8	50.9	25.4	24.1	28.5
İsrail	4.3	6.9	58.0	24.2	69.0	55.0
Japonya	11.8	42.1	28.8	14.5	52.1	56.7
ABD	5.7	7.7	55.7	30.0	73.1	64.3
AB	6.2	10.7	46.7	33.2	62.1	58.8
Dünya	8.8	15.7	45.3	25.9	29.8	38.7

Tablo 2: Etten sağlanan kişi başına hayvansal protein miktarı ve hayvan türlerinin katkısı

Ülkeler	Sığır (%)	Koyun-Keçi (%)	Domuz (%)	Kanatlı (%)	Toplam Hayvansal Protein Tük.	Domuz eti Hariç Et Kaynaklı Protein Tük.
Türkiye	30.3	16.5	0.0	53.2	9.0	9.0
İran	20.8	21.4	0.0	57.0	12.3	12.3
İsrail	27.3	1.3	1.7	69.7	40.1	39.4
Japonya	22.5	0.4	36.0	40.6	15.0	9.6
ABD	34.4	0.5	19.5	44.8	40.7	32.8
AB	22.9	3.1	40.3	28.6	29.0	17.3
Dünya	26.9	5.3	32.2	32.3	13.5	9.2

yüzde 8'lerde kalırken et tüketimi yüzde 56'lar düzeyindedir. Yine ABD'de süt tüketimi yüzde 30'dur. Türkiye'nin durumu ise farklılık göstermektedir. Türkiye, balık tüketiminde yüzde 7, et tüketiminde yüzde 33 ve süt tüketiminde ise yüzde 48 gibi bir paya sahiptir.

Tablonun incelenmesinden de anlaşılacağı gibi, hayvansal protein ihtiyacının önemli bir kısmı et ve süttten karşılanmaktadır. Türkiye'de etten sağlanan proteinin toplam hayvansal protein içindeki payı, Japonya dışındakilerden daha düşüktür. Buna karşılık süttten sağlanan proteinden kişi başına düşen miktar bakımından Türkiye'den daha yüksek değere sahip ülkeler olsa da süttün en yüksek kullanıldığı ülke Türkiye'dir. Ancak, tüketimin et açısından değerlendirildiğinde ise Türkiye'den daha kötü durumda bir ülke yoktur.

Tablo 2'de ise, etten sağlanan kişi başına hayvansal protein miktarı ve buna çeşitli türlerin katkısı görülmektedir. Tablonun incelenmesinde görüleceği gibi, İran, Türkiye ve İsrail dışında kalanlarda etten sağlanan proteinde domuzun önemli bir yer tutmaktadır. Bu katkı AB'de yüzde 40.3 ile en yüksek noktaya ulaşmaktadır.

Yine tablonun incelenmesinden ortaya çıkan bir diğer sonuç ise şöyledir:



Domuz eti tüketimi olmayan üç ülkede etten sağlanan toplam proteinin yarıdan fazlası başta tavuk olmak üzere kanatlılardan elde edilmektedir. Kanatlı etinden sağlanan günlük, kişi başına miktar Türkiye'de 4.8 gram(etten sağlanan proteinin yüzde 53.2'si), İsrail'de 27.9 gram (etden sağlanan proteinin yüzde 69.7'si ve AB'de 8.3 gram (etden sağlanan proteinin yüzde 28.3'ü) kadardır.

Elbette ki, bu rakamlara bakarak bir genelleme yapmak mümkün değildir. Ancak, şu çarpıcı sonuçları da göz ardı etmek mümkün değildir:

- 1- Et ve süt hayvansal protein ihtiyacının temel kaynaklarıdır.
- 2- Hayvansal üretim kaynaklarının toplam üretime katkıları ülkelere göre değişmektedir.
- 3- Müslüman ve Yahudi inançlı kişilerce tüketilmeyen domuz eti, dünya et üretiminden sağlanan proteinin yaklaşık üçte birine eşittir.
- 4- Domuz eti tüketimi olmayan ülkelerde kanatlı etinin payı daha yüksektir
- 5- Türkiye'nin bütün besin kaynaklarından sağlanan hayvansal proteinin kişi başına değeri ABD ve AB'de elde edilenden oldukça

ça düşüktür. Örneğin Türkiye’de kişi başına düşen süt kaynaklı protein miktarı ABD ve AB tüketiminin yaklaşık yüzde 60’ı kadardır. Et söz konusu olduğunda bu değer yüzde 22-31’e gerilemektedir.

Hayvansal ürünler üretimi hayvan sayısı ve hayvan başına verimin bir fonksiyonudur. Kişi başına hayvansal ürünler üretimi söz konusu olduğunda buna bir de nüfusu eklemek gerekmektedir. Kişi başına üretim değil de tüketim incelenecek ise bu üç unsura ithalat ve ihracat değerleri de katılmalıdır.

Türkiye’nin hayvansal protein üretimine katkı sağlayan besinler, daha önce de söylendiği gibi, yumurta et ve süttür. Türkiye’de hayvan varlığı başta olmak üzere hayvansal üretimle ilgili hemen her istatistik tartışma konusu olmaktadır. Aslında bu durum haklı endişelere dayanmaktadır. Yani istatistiklere güveni zedeleyen birçok unsur söz konusudur. Örneğin; 2000 yılından 2009 yılına kadar olan 10 yıllık dönemde Türkiye süt üretiminde yüzde 28 oranında bir artış görülmektedir. Buna karşılık 1996-2009 yılları arasındaki artış yüzde 16, 2002-2009 yılları arasındaki artış ise yaklaşık yüzde 50 olarak hesaplanmaktadır. Üzerinde durulan verim süt olduğunda bu kadar kısa sürelerde bu denli büyük değişikliklerin bulunması söz konusu



zaman diliminde olağanüstü olaylar meydana gelmemiş ise bu verilen bir ya da tamamının hatalı olduğu gerçeği ortaya çıkmaktadır.

Hayvansal üretim istatistiklerinde bir başka ve önemli sorun kırmızı et üretimindedir. TÜİK’in yayınlarında yer alan kırmızı et üretiminin bazen sadece mezbaha kesimlerini içerdiği edilmiş, bazen de buna kurban bayramında elde edilen etin tahmini miktarının da ilave edildiği belirtilmiştir. Sonuçta, TÜİK, 2010

yılından itibaren üretim rakamlarını aylık olarak duyurmaya başlamıştır. Tüm bu olumlu yolda atılan adımlara karşın et ve süt üretimine ilişkin tahminlerin temel değişkenlerinden olan hayvan sayısı ve hayvan başına verimlere olan güvensizlik devam etmektedir.

Türkiye’de süt ve kırmızı et üretimi

Türkiye’de süt ve kırmızı et üretimine katkı sağlayan türler sığır, koyun, keçi ve manda olarak sıra-

Tablo 3:Kişi başına et, süt ve yumurta üretimi (Kg/Kişi)

Yıllar	Kırmızı Et	Kanathı Eti	Toplam Et	Toplam Süt	Yumurta	Nüfus
1991	14.9	7.3	22.2	182.7	136.8	56.055
1994	13.4	8.2	21.6	179.5	167.3	58.837
1997	12.8	7.7	20.4	163.6	196.3	61.582
2000	12.2	10.3	22.5	152.4	210.2	64.252
2003	11.1	13.5	24.7	158.7	189.4	66.873
2006	11.9	13.5	25.4	172.2	169.1	69.395
2009	12.9	18.4	30.4	174.1	192.0	70.050

Nüfus (1.000 kişi)

Yumurta: Kişi başına/Adet

lanmakla birlikte TÜİK tarafından yayınlanan bilgilere göre, 2009 yılı süt üretiminin yüzde 92.4'ü ve 2010 yılı kırmızı et üretiminin de yüzde 79.5'i sığırdan elde edilmektedir. Bu iki değer dikkate alındığında Türkiye'nin et ve süt üretiminde sığır önemli bir yer tutmaktadır.

Türkiye'de kişi başına süt ve kırmızı et üretimi azalan hayvan sayısı ile birlikte gerilemektedir. Ancak 2009 yılından itibaren başlayan yükseliş çizgisi, 2010 yılında yaşanan et krizi nedeniyle tekrar tartışılmaya başlamıştır.

Tablo incelendiğinde görülecektir ki, Türkiye son 20 yılda kişi başına süt üretiminde bir üretim artışı sağlayamamıştır. Hatta 1991 yılına göre, süt üretiminde yüzde 5, kırmızı et üretiminde ise yüzde 20'ye yakın bir azalma olmuştur. Buna karşın kişi başına kanatlı eti ve yumurta üretiminde sırasıyla yüzde 150 ve yüzde 40 artış gerçekleşmiştir. Kanatlı eti üretimi 1991 yılında 409 bin ton iken, 2009 yılında 1.326 milyon tona ulaşmıştır. Aynı dönemde yumurta üretimi de 460 bin tondan 830 bin tona yükselmiştir. Kişi başına üretimler esas alındığında 1991 yılında 7.3 kg olan tavuk etinin 18.4 kg'ya, 8.2 Kg olan yumurtanın da 11.5 Kg'a yükseldiği hesaplanmıştır.

Kişi başına et, süt ve yumurta üretim rakamlarını ayrı ayrı irdelemek yerine kişi başına protein üretimi açısından bir değerlendirme yapıldığında son 20 yılda sağlanan toplam artışın yüzde 10'dan daha az olduğu görülecektir. Bu artış hızı gelişmiş kabul edilen ve kişi başına hayvansal protein tüketimi zaten yeterli veya yüksek olan ülkeler için sorun oluşturmamaktadır. Ancak, Türkiye gibi dünya ortalamasının bile altında hayvansal protein tüketimi olan bir ülke için 20 yılda toplam yüzde 10'luk artış yerinde saymaktan öte bir anlam taşımamaktadır.

Yaşanan Değişiklikler

Türkiye'de sadece hayvansal üretim değerleri değişmemiş, sektörde yapısal anlamda da önemli değişiklikler yaşanmaktadır. Önemlileri şöyle sıralamak mümkündür:

- 1-Süt sanayinde ve perakende aşamasında oligopol bir yapının oluştuğu görülmektedir.
- 2- Süt işleyen tesislerin sahipleri, yani süt sanayicileri Türkiye'nin hemen her yeri için ortak fiyatlar belirleyip, benzer alım davranışları sergilemektedirler
- 3- Türkiye'nin kanatlı eti ve yumurta üretiminde teknik parametreleri oldukça yüksektir. Ayrıca tavuk eti üretiminin tamamına yakın bir kısmı büyük entegrasyonlar tarafından gerçekleştirilmektedir. Bu entegrasyon, koyun ve süt keçisi içinde üreticileri beklenti içine sokmaktadır.
- 4- Büyük işletmelerin kurulması ve üretimin bu işletmelerde gerçekleştirilmesini Türkiye'nin hayvansal üretimini artırmanın koşulu olarak görenlerin etkileri de her geçen gün artmaktadır. Bu gerçekleştiği takdirde, mevcut işletmelerin önemli bir kısmı kendiliğinden mevcut işletmelerin önemli bir kısmının kendiliğinden kapanacağı ve bunun başta işsizlik olmak üzere birçok sosyal soruna yol açacağı tahmin edilmektedir.
- 5-Sermaye sahiplerinin büyük işletmelere yatırım yapması, şirket nitelikli tarımsal işletmeciliği daha da yaygınlaştıracaktır. İşletme sayısının azalmasını da sonuçlayacak bu gelişmenin ülke topraklarının bir kısmında tarımsal faaliyeti nasıl etkileyeceği büyük bir tartışma konusu olarak karşımıza çıkmaktadır.
- 6-Türkiye'de çok sayıda kalkınma planı yapılmış olmasına karşın, gelecekteki tarımsal yapı ve hayvansal üretim deseni konusunda bir politikaya temel oluşturacak bilgi ve kararlara ulaşmak mümkün değildir.
- 7-Türkiye süt ve kırmızı et üretimini sadece sığıra dayanmış ve esas gücünü oluşturan doğal kaynaklarını kullanmaktan büyük ölçüde vazgeçmiş görünmektedir.
- 8-Bugünkü haliyle uygulandığında süt sığırı işletmelerinin sahiplerini süt sanayicinin işçileri haline getirme potansiyeli olan sözleşmeli üretim taraftar bulmaktadır. Bu anlayışı egemen kılabilecek anlayıştan kaçınılmalıdır.
- 9-Türkiye'de büyük işletme her olumsuzluğu ortadan kaldıracak sihirli değnek olarak ele alınırken, 2013 sonrasında uygulanacak ortak tarım politikalarının tartışıldığı AB'de ise küçük ölçekli aile işletmelerinin korunması hedeflenmektedir. AB'de aile işletmelerinin tarımsal üretimlerini sürdürmelerinin istenmesinin gerekçesi sadece sosyo-ekonomik olmaktan öte, AB bu nitelikteki işletmelerin kırsal alanların korunmasında ve üretimin sürdürülebilirliği için vazgeçilmez görmektedir.



Türkiye'nin hayvansal ürün ihtiyacı

Bir ülkenin hayvansal ürünler ihtiyacı değişik faktörler ele alınarak hesaplanmaktadır. Türkiye'de 2009 yılında gerçekleşen kişi başına hayvansal ürünler üretimi ile hedef yıl kabul edilen 2023 yılı değerleri tablo 4'de yer almaktadır.

İnek sütü üretimi: Günümüz üretim deseni biraz daha değişerek korunduğu takdirde 2023 yılında toplam üretimin yüzde 95'inin sığırdan karşılanması sağlanabilecektir. Bu durumda öngörülen talebin karşılanabilmesi için sığırdan sağlanacak süt yaklaşık 21.5 milyon ton olmalıdır. Bu miktar üretimin ortalama süt verimi 3000-7500 Kg olan süt sığırı sürülerinden sağlanması ihtimal dahilindedir. İnek başına ortalama 3.500 Kg süt elde edildiğinde 15.4 milyon başlık bir

sığır varlığına ihtiyaç duyulacaktır. Ortalama verim 7.000 Kg olduğunda, karkas ağırlığı artmadığı takdirde hem inek hem de sığır eti üretimi yarı yarıya azalacaktır.

Sığır eti Üretimi: Öngörülen 21.5 milyon ton sığır sütü ortalama süt verimi 6.000 Kg olan ineklerin oluşturduğu bir sığır popülasyonundan sağlandığında, bu popülasyonun üretebileceği karkas miktarı 750 bin ton civarında olacağı hesaplanmaktadır. Oysa 2023 yılında Türkiye için hedeflenen kırmızı et miktarı yaklaşık 2 milyon tondur. Bunun yüzde 80'inin sığır eti olması öngörülse de, toplam sığır eti ihtiyacının yaklaşık 1.5 milyon ton olacağı hesaplanmaktadır. Bu koşullarda ortaya çıkacak açığın 750 bin ton olacağı beklenmektedir. Bu açığı kapatmak için kesilmesi gereken sığır sayısı ise, ortalama

karkas ağırlığı 300Kg kabul edildiğinde yaklaşık 2.5 milyon baştır.

Durumu özetleyecek olursak, Türkiye inek başına süt verimini artırdıkça, daha az sığıra sahip olacaktır. Başka önlemler alınmadığı takdirde sığır eti açığı büyüyecektir. Bu noktada yaklaşık 1.5 milyon ton karkas üretmek için 18 milyon başlık bir varlığa sahip olmamız gerekmektedir ki, bu da günümüz sığır varlığının iki katına eşittir.

İşletme sayısı ve büyüklüğü: Türkiye doğrudan ya da dolaylı olarak inek sayısını azaltacak politikalar izler ve bu politikalar işletmelerin büyümelerini ve büyüklüklerini tetiklerse işletme sayısının azalması kaçınılmaz olacaktır. Örneğin inek başına süt verimi 6.000 ton olduğunda 21.5 milyon ton süt üretimi için gerekli ortalama 50 başlık, işletme sayısı 72.000, 100 başa çıkartıldı-

Tablo 4: 2009 yılı üretimi ve 2023 yılı hedefleri

Yıllar	Kırmızı Et	Kanath Et	Toplam Et	Toplam Süt	Toplam Yumurta	Nüfus
Toplam Üretimi (ton)						
2009	865.000	1.325.000	2.190.000	12.543.905	825.000	72.050
2023	1.886.000	2.450.000	4.100.000	22.550.000	1.100.000	82.000
Artış (%)	5.7	4.5	4.6	4.3	2.1	
Kişi başına üretim (Kg)						
2009	12.0	18.4	30.4	174.1	11.5	72.050
2023	23.0	27.0	50.0	275.0	13.5	82.000

ğında ise 36.000 olarak hesaplanmaktadır. Bugün 500-1000 başlık işletmeler kurulacak ise 3.500-7000 işletmeye ihtiyaç duyulacaktır. Bu da istihdamı olumsuz etkileyecek, üretim ayağının tekleşmesine neden olacaktır.

Süt ve et üretimine Koyun-Keçi katkısı: Türkiye’de koyun ve keçi sayısının azalma hızı oldukça yüksektir. Dolayısıyla bu türlerin toplam kişi başına üretime katkıları önemli ölçülerde düşmüştür. 1991 yılından günümüze koyunun et ve süt üretimine katkısı yüzde 50’ye, keçinin katkısı da yüzde 60’a yakın azalmıştır. Önce azalmanın duracağı ve ardından da sayısal artış sağlanabileceği ve 2023 yılındaki ihtiyacın geri kalan kısmı olan yaklaşık 1 milyon ton süt ile 377 bin ton etin koyun ve keçiden sağlanacağı düşünülmektedir.

Toplam 312 bin ton koyun eti üretebilmek için kesilmesi gereken hayvan sayısı ortalama karkas ağırlığı 20 Kg olduğunda 15.6 milyon baştır. Sayısal artış sağlanamadığı takdirde örneğin koyun sayısı 20 milyon baş civarında kalması durumunda 2023 yılında koyun eti talebinin karşılanabilmesi için 7 milyon başa yakın kesilebilir hayvan veya 140 bin ton kuzu-koyun eti ithal edilmek durumunda kalınacaktır.

2023 yılında üretilmesi öngörülen koyun sütü miktarı da 0.9 milyon tondur. Bu değer günümüz üretiminden yüzde 22 oranında daha yüksek bir miktardır.



Toplam 65 bin ton keçi eti üretebilmek için de ortalama karkas ağırlığı 19 Kg olan 3.4 milyondan fazla keçinin kesilmesi gerekmektedir. Keçi sayısı artırılmaz örneğin 5 milyon baş civarında kalması durumunda 40 bin tona yakın keçi eti veya 2 milyon baş kasaplık keçi ithal edilmesi gerekecektir.

Keçi sütü üretiminde de aynı

sıkıntılar söz konusudur. Keçiden üretilmesi ön görülen süt miktarı 225 bin ton civarındadır. B:u değer günümüz üretiminden yüzde 16 oranında bir artış anlamına gelmektedir. Keçi sayısının yaklaşık iki kat artacağı ve keçi başına üretilen sütün aynı kalacağı dikkate alındığında öngörülen üretim gerçekleştirilebilecektir.

Depolama lisans sisteminde ilk izin TMO-TOBB şirketine

“*Türkiye'nin ilk lisanslı depoculuk faaliyet izni, Toprak Mahsulleri Ofisi ve Türkiye Odalar ve Borsalar Birliği ortaklığı ile kurulan TMO-TOBB Tarım Ürünleri Lisanslı Depoculuk AŞ'ye verildi. Lisanslı depoculuk sistemi ile üreticiler, ürünlerini tarım borsaları aracılığıyla pazarlayabilecek ve kredi temin edebilecek.*

Türkiye'nin ilk lisanslı depoculuk faaliyeti izni, Toprak Mahsulleri Ofisi (TMO) - Türkiye Odalar ve Borsalar Birliği (TOBB) ortaklığı ile kurulan TMO-TOBB Tarım Ürünleri Lisanslı Depoculuk A.Ş'ye verildi.

Gümrük ve Ticaret Bakanlığı'ndan alınan bilgiye göre, lisanslı depo işletmesi kurmak üzere bakanlığa yapılan başvurular, büyük bir hassasiyetle değerlendirilerek bugüne kadar bir çok şirkete kuruluş izni verildi. Kuruluş izni alan bu şirketlerden biri olan ve Toprak Mahsulleri Ofisi (TMO)-Türkiye Odalar ve Borsalar Birliği (TOBB) ortaklığı ile kurulan TMO-TOBB Tarım Ürünleri lisanslı Depoculuk A.Ş, anılan mevzuat doğrultusunda faaliyet izni almak için gerekli çalışmalarını tamamladı. Bu çalışmalar, Gümrük ve Ticaret Bakanlığı tarafından kurulan komisyon tarafından incelendi ve Türkiye'de bir ilk olmak üzere, 12 Temmuz 2011 tarihi itibarıyla söz konusu şirkete lisanslı depoculuk faaliyetinde bulunmak üzere lisans verildi.

Ayrıca Polatlı Ticaret Borsası da ilgili mevzuatın gereği olarak, gerekli şartları taşıdığı tespit edilerek, lisanslı depo işletmesinde depolanacak ürünleri temsilen çıkarılacak olanları senetlerinin alım ve

satımı konusunda yetkilendirildi. Böylece, lisanslı depoculuk ve ürün ihtisas borsacılığı sisteminin uygulanmasına başlandı.

Yetkililer, artık çiftçi ve sanayicilerin, daha önce belirlenmiş standartlara uygun olan ürünlerini lisans alan işletmenin depolarında depolayabileceğini ve bununla birlikte depoladıkları ürünlerin mülkiyetini temsil eden "ürün senetlerini" alım satıma konu edebileceklerini belirttiler.

Güvenli depo imkanı

Lisanslı depoculuk sistemiyle birlikte üreticiler, mahsullerini depolayabilecekleri sağlıklı, güvenli ve sigortalı depo imkanı elde edebilecek. Üreticiler, fiyatların düşük olduğu hasat döneminde ürünlerini satmak yerine lisanslı depolara koyarak karşılığında aldıkları ürün senetlerini teminat göstererek uygun koşullarda kredi kullanabilecekler. Ayrıca üreticiler, ürünlerini borsalar aracılığıyla pazarlayabilecek ve böylelikle ürünlerini daha kolay ve yüksek fiyata elden çıkarma imkanı elde edecekler. Lisanslı depoculuk sayesinde tarıma dayalı ticaret ve sanayi sektöründeki işletmeler; ihtiyaç duydukları ürünler için depo inşa etme maliyetinden kurtulacak, takep ettikleri miktar, tür ve kalitedeki ürünü kolaylıkla ve güvenilir bir şekilde temin edebilecek. Bu



işletmeler, ürün senetleri vasıtasıyla olası fiyat farklılıklarından korunabilecek, risklerini azaltabilecek ve ihtiyaçları halinde kredi kullanabilecek.

Ayrıca bu sistem sayesinde; tarım ürünleri ticareti kayıt altına alınabilecek, kaliteli üretim teşvik edilecek, tarımsal üretim miktarı ve kalitesi hakkında daha kesin veriler elde edebilecek ve bu alanda daha etkili politikalar oluşturabilecek. Lisanslı depo işletmeleri bir anlamda emtia bankacılığı yapacak kuruluşlar olacak.

Mevzuat geçmişi

Lisanslı depoculuk sistemini düzenleyen 5300 sayılı Tarım Ürünleri Lisanslı Depoculuk Kanunu, 17 Şubat 2005 tarihli Resmi Gazete'de yayımlanarak yürürlüğe girmişti. Söz konusu kanuna istinaden bugüne kadar, lisanslı depoculuk sistemini düzenleyen 8, ürün ihtisas borsasını düzenleyen de 2 yönetmelik çıkarılmıştır. Bu yönetmeliklerle birlikte, lisanslı depoculuk ve ürün ihtisas borsacılığı sistemine ilişkin hukuki altyapı ve düzenlemeler tamamlanmıştır.

Teşvik amaçlı vergi düzenlemesi

Lisanslı depoculuk sisteminin uygulamaya geçebilmesi için ilgili sektör temsilcilerinin beklediği teşvik amaçlı vergi düzenlemeleri de 3 Temmuz 2009 tarihli Resmi Gazete'de yayımlanan 5904 sayılı kanunla yürürlüğe girdi. Bu düzenleme ile ürünlerin lisanslı depolara ilk tesliminde ve ürün depoda kaldığı sürede borsadaki alım satımında katma değer vergisi istisnası getirildi. Ayrıca, mudi ile lisanslı depo işletmesi arasında yapılan sözleşmeler ve ürün senetleri damga vergisinden, ürün senetlerinin el değiştirmesinden doğan kazançlar ise 31 Aralık 2014 tarihine kadar gelir vergisi ve kurumlar vergisinden istisna tutulmuş bulunuyor.



ATB, Türk-Alman Ticaret ve Sanayi Odası heyetini ağırladı

Ankara Ticaret Borsası (ATB) Yönetim Kurulu Başkanı Faik Yavuz, ülkemizi ziyaret etmekte olan Türk Alman Ticaret ve Sanayi Odası (TATSO) heyeti onuruna bir akşam yemeği verdi. ATB Yönetim Kurulu Başkanı Yavuz, yemekte yaptığı konuşmada, dost ve kardeş bir ülkede önemli görevler üstlenen Türk-Alman Ticaret ve Sanayi Odası'nı Ankara'da ağırlamaktan büyük bir memnuniyet duyduklarını belirterek "iki ülke arasındaki, ekonomik ve ticaret işbirliğinin gelişmesine TATSO'nun önemli görevleri yerine getirmektedir. Ayrıca Almanya'da faaliyet gösteren Türk firmalarının gelişmesinde de yararlı çalışmalar yapan TATSO Yönetim Kurulu'nu Ankara'da ağırlamakta memnuniyet duyuyoruz" dedi.

TATSO Başkanı Dr. Rainhardt Freiherr von Leoprechting de yaptığı kısa konuşmada Türkiye'de bulunmaktan ve Ankara Ticaret Borsası'nın ev sahipliğinde ağırlanmaktan büyük bir memnuniyet duyduklarını söyledi. TATSO Başkanı, iki ülke arasında ekonomik ve ticari işbirliğinin gelişmesinde engel oluşturan sorunları da aşacaklarını belirtti.

ATB'nin yemeğine, Türk Alman Ticaret ve Sanayi Odası Yönetim Kurulu Başkanı Dr. Rainhardt Freiherr von Leoprechting başkanlığında, Yönetim Kurulu Üyeleri Engin Koyuncu, Adem Çakır, Dr. Emin Cezairli, Bahattin Kaya, Aydoğan Koç, Aleksandar Medjedovic, Genel Sekreter Suat Bakır, TATSO Görevlisi Tuba Yelkenci ile Dorothee Wachsen katıldı. Yemekte, ATB Yönetim Kurulu Üyeleri Şemsettin Aktuğlu, Kemal Coşgun ile Genel Sekreter Sabri Hemdil hazır bulundu.

TATSO Başkanı Dr. Rainhardt Freiherr von Leoprechting, yemeğin ardından, ATB Başkanı Faik Yavuz'a bir plaket sundu.



Ankara Ticaret Borsası Meslek Komiteleri Müşterek Toplantısı yapıldı

Dr. Özcan: Arap dünyası ABD ve Avrupa'nın desteğine ihtiyaç duyuyor

Ankara Ticaret Borsası Meslek Komiteleri Müşterek toplantısı yapıldı. Toplantıda Dr. Nihat Ali Özcan bir konferans vererek, son

dönemde Arap dünyasında yaşanan gelişmeleri, bu olayların sonuçlarını ve Türkiye'yi nasıl etkileyebileceğini anlattı. İlgiyle izlenen kon-

feransın bitiminde çok sayıda ATB Meclis ve Komite Üyesi söz alarak Dr. Özcan'a soru yönelttiler.

Dr. Özcan, Arap Dünyasında bugün yaşanları yedi ana başlık altında topladı.

Dr. Özcan konferansında özetle şunları söyledi:

“ Bugün Arap dünyasında yaşanan ayaklanmaların temelinde yatan sorunları yedi ana başlık altında toplamak mümkündür. Bunlardan ilke sosyal ve ekonomik nedenlerdir. Bunun temelinde yatan ise fakirlik, işsizlik ve hızlı nüfus artışıdır. Arap dünyası ikinci olarak ideolojik değişimden etkilenmiştir. Uzunca bir süredir bölgede hakimiyetini sürdüren Arap Sosyalizminin iflas etmesidir. Psikolojik nedenler de isyanlarda önemli olmuştur. Diğer unsurlar ise;



- Meşruiyetini yitirmiş yönetimler ve yöneticiler,
- Hızlı teknolojik değişimler
- Küreselleşmenin etkileri
- Adil olmayan doğal kaynak dağılımıdır.

Bugün, 400 milyon kişilik Arap Aleminin ürettiği ekonomik değer, 9 milyon nüfuslu bir İsveç'in ürettiği ekonomik değer kadardır. Zenginle fakir arasındaki gelir dağılımı hızla artmaktadır. Bunun doğal bir sonucu olarak iç huzursuzluklar artmakta, yoksul insanlarda doğal kaynakların gelirinden hak talep etmektedir.

Ayrıca, hızlı teknolojik gelişmeler ve küreselleşme, iletişimin büyük bir hıza ulaşması sonucu, yoksul Araplar, yeni dünya düzenine uyumlu hükümetler kurulmasını istemektedirler. Herkes demokrasi istemektedir, ama bu batılıların anladığı anlamda bir demokrasi olmaktan uzaktır. Batılı anlamda demokrasilerin kurulması için 30-40 yıllık bir sürece ihtiyaç vardır.

Burada hemen belirtmek gerekir ki, her ülkenin sorunu farklı farklı yapıdadır. Bu ülkeleri değerlendirirken, etnik, mezhepsel ve sınıfsal özellikleri dikkate alınmalıdır. İstekler yerine getirilmezse radikalizme doğru bir gidiş olabilir.”

ABD ve Avrupa'nın desteğine ihtiyaç duyuluyor

Yakın zamana kadar ABD'nin ve Avrupa Ülkelerinin Afganistan ve Çin gibi ülkelere yoğunlaştığına işaret eden Dr. Özcan, gelinen son noktada, sorunların aşılabilemesi için ABD'nin ve Avrupa Birliği Ülkelerinin, Arap dünyasına destek vermesine ihtiyaç duyulduğunu söyledi.

Dr. Özcan sözlerini şöyle tamamladı:

“Arap Dünyasının içine düştüğü bu kaos ortamının doğal bir sonucu olarak bu ülkelerden ser-



ATB'den, Somali'ye 101 bin lira yardım

Ankara Ticaret Borsası (ATB), Türkiye Odalar ve Borsalar Birliği'nin (TOBB) öncülüğünde başlatılan Somali'ye yardım kampanyasına 101 Bin Lira nakdi yardımla katılma kararı aldı.

ATB Yönetim Kurulu'nun yaptığı son toplantıda alınan yardım kararından sonra bir açıklama yapan ATB Yönetim Kurulu Başkanı Faik Yavuz, “günümüzde, insanlığın gözleri önünde yaşanan bu trajedide açlıktan daha fazla çocuk ölmemesi için Ankara Ticaret Borsası olarak 101 Bin Lira nakdi yardım kararı aldık. Türkiye Odalar ve Borsalar Birliği'nin öncülüğünde başlatılan kampanya ile yardımların çığ gibi büyümekte olduğunu büyük bir memnuniyetle görüyoruz. Türk İnsanının, bu trajedinin önlenmesi konusundaki duyarlılığın tüm dünya uluslarına örnek olmasını diliyorum” dedi.

ATB'nin yardım kampanyası

Afrika'daki insanlar açlık içinde hayatta kalma mücadelesi vermektedir. ATB olarak, bu felakete bir nebze de olsa çare olabilmek amacıyla Yardım Kampanyası başlatmış bulunuyoruz. Arzu eden üyelerimiz ve vatandaşlarımız;

T.C. ZİRAAT BANKASI Heykel Şubesi'nde açtırılan
TR 66 0001 0012 3336 2613 1850 25 nolu hesaba
bağışta bulunabilirler

maye kaçıışı başta olmak üzere, eğitilmiş orta sınıfın göçü ile orta vadede mutsuz insanların yoğunlaşması beklenebilir. İşte bunlar ancak ABD ve Avrupa Ülkelerinin sağlayacağı desteklerle aşılabılır. Çünkü, kaynak kıtlığını aşmak için yeni kaynaklar ve yeni yatırımlar gerekmektedir. Bu da büyük çapta mali kaynakla sağlanabilir.

Burada son bir noktaya da daha temas etmek istiyorum. Komşumuz, Suriye ile İran diğer ülkelerden çok farklı bir yapıdadır. Bu nedenle, bu iki ülkeyi diğer ülkelerde yanan iç ayaklanmalardan farklı değerlendirmek ve ülkemiz üzerine yaratacağı olumsuz etkileri çok yakından katip etmek durumundayız.”

ATB Başkanı Yavuz:

Tarım, tıpkı enerji gibi küresel sektör haline geldi

Türkiye Un Sanayicileri Federasyonu tarafından Ukrayna Tarım Piyasaları Araştırma Kurumu (APK-INFORM) işbirliği ile düzenlenen "Buğday, Lisanslı Depoculuk ve Vadeli İşlemler" konulu uluslararası kongre ve sergi, Antalya'da yapıldı.

Türkiye Odalar ve Borsalar Birliği (TOBB) Başkan Yardımcısı ve ATB Başkanı Faik Yavuz, kongrede yaptığı konuşmada, son sekiz yılda dünya gelirinin yüzde 30 arttığını, buna karşın gıda fiyatlarının yüzde 200 yükseldiğini söyledi.

Tarımın tıpkı enerji piyasası gibi küresel sektör haline geldiğini belirten Yavuz, tarım piyasasındaki gelişmelerin önümüzdeki yıllarda enerji politikalarından daha da fazla öneme sahip olacağını kaydetti. Yavuz, "Zira tükenen, azalan her enerji kaynağı bir başkasıyla telafi edilebiliyor ama hiçbir tarım ürününün yerine konulacak alternatif besin kaynağı bulunamadı. Tarımın alternatifinin tarım olma zorunluluğu vardır. Tek bir ülkenin buğday ihracatına getirdiği kısıtlama küresel piyasayı alt üst edebiliyor, bunu yaşadık" diye konuştu.

Ukrayna ve Türkiye'nin tarımda önemli fırsatlara sahip olduğunu ifade eden Yavuz, ekilen arazi bakımından Türkiye'nin 13, Ukrayna'nın ise 10'uncu sırada olduğunu bildirdi. Avrupa'da bu şekilde büyük tarım alanlarına sahip ülke bulunmadığını dile getiren Yavuz, "Ukrayna ve Türkiye'nin bütün bu coğrafyayı besleyebilecek toprağı var. Tarım sektöründeki verimliliği hızlı şekilde artırmalıyız" dedi.

Sağlıklı ürün piyasalarının oluşturulmasının önemi- ne işaret eden Yavuz, tarım sektörünün tam anlamıyla bir kazanç kapısı olduğunu ancak, arz talep dengesinin oluşturulmasının çok önemli hale geldiğini söyledi.

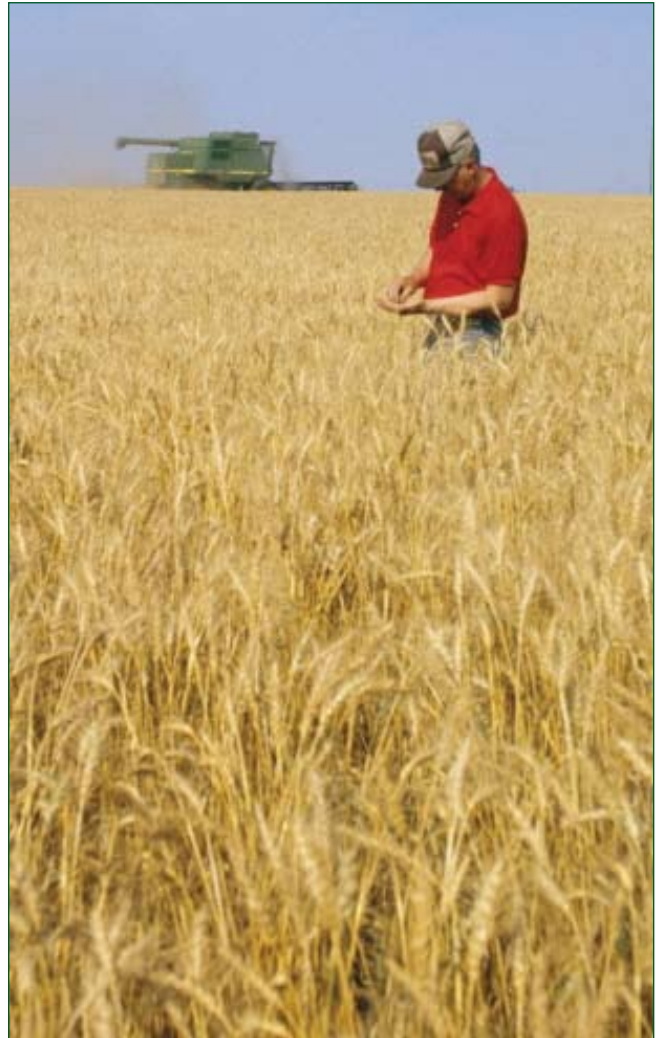
Köse'nin sözleri

Kongrenin açılışında konuşan TMO Yönetim Kurulu Başkanı ve Genel Müdürü Mesut Köse, hububat piyasasında son sekiz aydaki keskin fiyat dalgalarının ekonomilerde belirsizlik endişesi yarattığını söyledi. Köse, Türkiye'de üretilen 34 milyon ton hububatın 20 milyon tonunun buğday olduğuna dikkati çekti. Dünya

nüfusuna her yıl 70 milyon insan eklendiğini hatırlatan Köse, bu nedenle sürdürülebilir tarımın hayati önem kazandığını kaydetti. Doğrudan tarım sektörünü ilgilendiren küresel ısınma ve doğal olayların yakından izlendiğine dikkati çeken Köse, buğday fiyatlarındaki artışı vurguladı. Buğday fiyatının 190 dolardan 360 dolara çıktığını dile getiren Köse, "Son sekiz ayda yüzde 90 artan buğday fiyatları, Türkiye'de yüzde 24 artış gösterdi" dedi.

TMO'nun yoğun çabasıyla yurt dışı buğday piyasalarında yaşanan agresif fiyat gelişmelerinin yurt içi piyasalardaki fiyat istikrarını etkilemediğini belirten Köse, bu durumun Türkiye'deki genel ekonomik istikrara da katkı sağladığını anlattı.

TMO'nun ürününü bekletmek istemeyen üreticilere depo imkanı sağladığını vurgulayan Köse, tarım ürünlerinin ticaretinin de kolaylaşması için katkı verdikle-



rini bildirdi. Buğdayın bir yatırım aracına dönüştüğünü belirten Köse, uluslararası piyasalardaki son dönem dalgalanmaların bunda etkili olduğunu dile getirdi.

Köse, ülkelerin ihtiyaçtan fazla stok tuttuklarına işaret ederek, bu durumu düzenleyecek uluslararası bir yapıya ihtiyaç duyulduğunu kaydetti. Köse, "Gıda güvenliği ve ihtiyacı için dünyanın, uluslararası toprak mahsulleri ofisine ihtiyacı var" dedi.

TMO olarak iç piyasada spekülasyon nitelikte, piyasayı bozacak gelişmeleri izlediklerine işaret eden Köse, piyasada güvenliği bozacak tedbirleri kısa sürede aldıklarını sözlerine ekledi.

Ukrayna'daki kuraklık

APK-İnform Ukrayna Direktörü Svetlana Sinkovskaya da, iklimsel nedenlerle hükümetlerin yaptıkları her düzenlemenin haklı olmayabileceğini söyledi. Hububat piyasanın tüm aktörlerinin riskleri değerlendirmek zorunda olduğunu vurgulayan Sinkovskaya, Ukraynalı üreticilerin özellikle kuraklıktan olumsuz etkilendiğini dile getirdi.

Tarım üreticilerinin zorluklarla karşılaştıklarını anlatan Sinkovskaya, buğday ekim alanlarının yüzde 7.5 azaldığını kaydetti. İyimser bir tahminle ülkesinde bu yıl 48.7 milyon ton hububat elde edileceğini dile getiren Sinkovskaya, "Bunun 23-25 milyon tonunun buğday olmasını bekliyoruz. İhracatın önemli miktara ulaşması için bu yetersiz miktar" dedi.

Rusya'nın ihracat yasağı

Türkiye Un Sanayicileri Federasyonu (TUSAF) Başkanı Erhan Özmen de, un sanayinin yaklaşık 12 milyar TL katma değer yaratan ve 15 bin kişiye istihdam sağlayan bir sektör olduğunu söyledi.

Dünyadaki iklimsel olumsuzluklar ve küresel ısınmanın geçen yıl buğday arzında sorunlar oluşturduğunu vurgulayan Özmen, buğday tedarik ve fiyatlamalarında sıkıntı yaşandığını kaydetti. Özmen, şöyle konuştu:

"Bölgemizdeki en önemli ihracatçı ülke olan Rusya'nın 5 Ağustos 2010 tarihi itibarıyla buğday ihracatını yasaklaması ve yine bölgemizdeki önemli buğday üreticilerinden Ukrayna ve Kazakistan'ın ihracatı kısması veya kotaya tabi tutması, ülke üretimimizin çeşitlilik ve kalite açısından yetersiz kalmasına sebebiyet vermiş, bu da sektörümüzü olumsuz yönde etkilemiştir."

TUSAF olarak politikalarını buğdayın stratejik bir ürün olduğu ve her geçen gün önemini artırdığı bilinciyle şekillendirdiklerini belirten Özmen, "Un sanayicileri olarak Türkiye'de buğdayın ekilebilir olmasını destekleyecek politikaların oluşmasından yanayız. Yani Napolyon için para ne anlama geliyorsa bizler için de buğday o anlama geliyor" diye konuştu.



ATB İş Dünyası Rehberi basıldı

Ankara Ticaret Borsası tarafından hazırlanan İş Dünyası Rehberi'nin basımı tamamlanarak üyelere dağıtıldı. 164 sayfalık İş Dünyası Rehberi'nde ATB Meslek Komitelerine kayıtlı üyelere ait, adres, telefon ve elektronik posta adresleri yer aldı. Rehber ayrıca dijital ortama da aktarılarak bilgisayar ortamında da kullanılacak şekilde interaktif hale getirildi.

ATB Yönetim Kurulu Başkanı Faik Yavuz'un ön sözüyle basımı gerçekleştirilen İş Dünyası Rehberi'nde Ankara'nın tarihi, turizm zenginlikleri, hayvansal ve bitkisel tarımı ile dünyadaki borsacılık gelişimi ve ATB hakkında bilgilere de yer verildi.

ATB üyelerinin reklamlarıyla desteklenen ATB İş Dünyası Rehberi, ATB üyelerinin yanı sıra, çeşitli kurum ve kuruluşlara da gönderilerek, geniş çaplı bir tanıtım sağlandı. İş Dünyası Rehberi ayrıca Antalya'da düzenlenen Yörex Fuarı'nda da ziyaretçilere dağıtıldı.

OECD'den tarım destekleri raporu

Türkiye tarım sektörüne destekte ilk sırada yer aldı

“OECD raporuna göre, tarım sektörüne verilen desteğin dışında altyapı ve araştırmalar, tanıtım gibi harcamaların da eklenmesiyle, OECD ülkeleri içinde tarım sektörüne yapılan destek miktarı 374 milyar doları buluyor. Bu miktar OECD ülkelerinin gayri safi yurtiçi hasılasının (GSYİH) yüzde 0.9'una denk düşüyor.

Ekonomik İşbirliği ve Kalkınma Örgütüne üye ülkelerde tarım sektörüne yapılan destek azalırken, sadece Türkiye'de bu oran artış gösterdi.

Merkezi Paris'te bulunan OECD, üye ülkeler ve gelişmekte olan bazı ülkeleri de kapsayan 2010 yılı tarım alanındaki izleme ve değerlendirme raporunu yayınladı. Raporda, OECD ülkeleri içinde tarım sektörüne verilen ortalama destek oranı giderek düşerken, Türkiye'de bu oranın arttığı görülüyor.

OECD ülkelerinde 2010 yılında

tarım sektörüne verilen destek rekor seviyede düşerek 227 milyar dolara indi. Bu rakamın yüzde 18'ini toplu brüt alımları oluşturuyor. Üye ülkelerde toplu brüt alımları oranı, 2008 yılında yüzde 20, 2009 yılında yüzde 22 olmuştu. 2010 yılında sübvansiyonlardaki gerileme yüzde 5.8 olarak gerçekleşti.

Rapor, tarım sektörüne yapılan desteğin, 1980'li yıllardan bu yana en düşük seviyeye indiğini gösteriyor. OECD raporuna göre, tarım sektörü desteği, 1995-1997 yılından bu yana bütün OECD ülkelerinde düşerken bir tek Türkiye'de

artış gösteriyor. Rapor, Türkiye'de, 1986-1988'de yüzde 20 olan tarım sektörüne desteğin 2008-2010'da yüzde 27'ye çıktığını gösteriyor. Türkiye'de bu oran 1995-1997 yılında yüzde 25 oldu.

Raporda, 2008 ve 2010 yılları arasında tarım sektörüne en az destek veren ülkeler sıralamasında yüzde 1 ile Yeni Zelanda başı çekerken, bu ülkeyi yüzde 3 ile Avustralya ve yüzde 4 ile Şili izliyor. ABD'de bu oran yüzde 9, İsrail'de yüzde 12 ve Kanada ise yüzde 16 seviyesinde bulunuyor. AB ülkelerinde tarım sektörüne verilen destek söz konusu yıllarda yüzde 22 olurken, bu oran OECD'de tarım sektörüne verilen yüzde 20 seviyesindeki ortalama destek oranının üzerinde kaldı. Tarım sektörüne en fazla destek veren ülkeler içinde yüzde 47 ile Güney Kore, yüzde 48 ile İzlanda, yüzde 49 ile Japonya, yüzde 56 ile İsveç ve yüzde 60 ile Norveç yer alıyor.



Toplam destek 374 milyar dolar

OECD raporuna göre, tarım sektörüne verilen desteğin dışında altyapı ve araştırmalar, tanıtım gibi harcamaların da eklenmesiyle, OECD ülkeleri içinde tarım sektörüne yapılan destek miktarı 374 milyar doları buluyor. Bu miktar OECD ülkelerinin gayri safi yurtiçi hasılasının (GSYİH) yüzde 0.9'una denk düşüyor. Tarım sektöründe yapılan desteğin GSYİH'ye oranında yüzde 2.33 ile Çin ilk sırada bulunuyor. Çin'de bu oran, 1986 ve 1988 yılları arasında yüzde 2.2 olarak belirlenmişti. Rusya'da ise 1995 ve 1997 yılları arasında yüzde 2.6 olan bu oran 2010 yılında yüzde 1.6'ya düştü. 2010 yılında ABD'nin sektöre sağladığı destek yüzde 18.7 azalarak 25.6 milyar dolar olurken, AB'de bu rakam yüzde 11 gerileyerek 101.4 milyar dolar olarak gerçekleşti. Çin'in çiftçisine sağladığı destek yüzde 40 artarak 147 milyar dolar oldu.

Gıda fiyatları yüksek kalacak

Raporda, dünya genelinde yüksek seyreden gıda fiyatlarının, iç piyasadaki fiyatları dünya fiyatlarının üzerinde tutmaya yönelik politikaların gözden geçirilmesi için zemin hazırladığını bildirilirken, desteklerin azaltılmasının piyasalara fiyatların yüksek kalmasına devam edeceği sinyalini verdiği ifade edildi. Raporda şöyle denildi: "Hükümetlerin risk yönetimi rolü üstlenmeli ve kaos dönemlerinde destek sağlamalı. Diğer zamanlarda ise piyasalara müdahalede bulunmamalı.

Çiftçilerin piyasadaki sinyallere tepki vermekte özgür olduğu bir ortam, daha inovatif olmalarına ve rekabet güçlerini arttırmalarına olanak sağlayacaktır."

"Dünyada ve yerel pazarlardaki tarım fiyatlarının yüksekliği, tarım politikalarında reforma gidilmesi konusunda bir fırsat oluşturuyor"

ifadesi kullanılan raporda, "pazar fiyatlarına verilen desteğin kaldırılmasının, tarım fiyatlarının ilerde çarpıtılmasının da önüne geçeceği" yorumu yapıldı.

Dünya tarım sektörüne yapılan yardımların azaldığına dikkat çekilen raporda, fiyatların yüksek ve pazar hedefinin üstünde olması durumunda, fiyat destekleme politikalarının da üretimin artırılması için ilave bir teşvik oluşturmadığı yorumu yapıldı. OECD'ye üye

ülkelerin çiftçilerinin 1980'li yıllarda ürünlerin gerçek değerinin yüzde 50'sinin altında sattıkları hatırlatılan raporda, geçen yıla çiftçilerin küresel pazarda ürünlerini beklenenden yüzde 10 daha fazla fiyata satma şansına sahip oldukları hatırlatıldı. Gıda fiyatlarının orta dönem için hala yüksek olmasının beklendiği ifade edilen raporda, mahsullerin ve canlı hayvan ürünleri fiyatlarının 2019 yılına kadar artabileceği bildirildi.



Türkiye'nin hayvan varlığı yüzde 6.5 oranında arttı

Türkiye İstatistik Kurumu, 2010 yılı hayvansal üretim verilerini açıkladı. 2010 yılı sonu itibarıyla büyükbaş hayvan sayısı bir önceki yıla göre %6,5 artış göstererek 11 milyon 518 bin 827 baş olarak gerçekleşirken, sığır sayısı %6,6 artışla 11 milyon 433 bin 128 başa ulaştı.

Küçükbaş hayvan sayısında ise 2009'a göre %9,5 oranında artış oldu. Koyun sayısı 2010 yılı sonu itibarıyla %6,2 artışla 23 milyon 89 bin 691 olurken, keçi sayısı ise %22,7 artarak 6 milyon 293 bin 233'e ulaştı.

Süt üretimi ise 2010 yılında bir önceki yıla göre %8,5 oranında artışla, 13 milyon 605 bin 600 ton olarak gerçekleşti. Bu miktarın %91,73'üne inek sütü, %6'sını koyun sütü, %2,01'ini keçi sütü, %0,26'sını manda sütü oluşturdu.

TÜİK'in "Süt Üretim İstatistikleri'ne göre, Haziran 2011'de entegre tesislerde toplanan inek sütü miktarı bir önceki aya göre %9 azalarak 636 bin 494 tona düştü.

Küresel süt tüketimi 2020'ye kadar yüzde 30 artacak

Kişi başına süt tüketimindeki artışa paralel olarak dünya ölçeğinde süt ve süt ürünleri tüketiminin önümüzdeki 10 yılda %30 artacağı hesaplanıyor.

2010-2011 yılları arasında sade süt ile aromalı süt, yoğurt gibi süt ürünlerinin tüketiminde %30'luk bir artış öngörülüyor. Süt ve süt ürünlerine geçen yıl 270 milyar litre seviyesinde olan talep, 2020'de 350 milyar litreye çıkacak.

Küresel Süt Endeksi'ne göre süt tüketimindeki yüksek artışın en önemli itici güçleri arasında; ekonomik büyüme, kentleşme ve orta sınıfın artan satın alma gücü yer alıyor. 2010-2011 yılları arasında süt ürünlerine olan talebin, kişi başına süt tüketiminde birinci sırada olan Batı Avrupa hariç, dünyanın her yerinde artması bekleniyor. Süt tüketimindeki yüksek artış, ekonomik gücün batıdan doğuya kaydığının bir göstergesi olarak kabul ediliyor. Orta sınıfın büyümesi de Şanghay'dan Mumbai'ye kadar geniş bir coğrafi alanda süpermarketler ve alışveriş merkezlerinde satılan sağlıklı, paketlenmiş süte olan talebi arttırıyor.

Raporda yer alan bilgilere göre, dünyanın en büyük süt tüketicisi Hindistan'da nüfus artışının devam etmesi, Çin'de sütün ve diğer süt ürünlerinin giderek daha aranan bir gıda olması sonucunda 2020'ye gelindiğinde dünyanın toplam süt ürünleri tüketiminin üçte birinin Hindistan ve Çin'de gerçekleşmesi bekleniyor. Asya Pasifik coğrafyasının, dünyanın geri kalan bölgelerin toplamından daha fazla süt ürünleri tüketmeye devam edeceği öngörülüyor.

Hindistan ve diğer Asya ülkelerin artan ekonomik gücünün, açık süttten paketlenmiş süt yönünde bir değişimin önünü açması bekleniyor. Geçen yıl gelişmekte olan ülkelerde %51 oranında süt, açık solarak tüketilmişti. Süt satışlarının en yüksek seviyeye çıkacağı 2014'te satışların %55'inin paketlenmiş ürünlerden oluşacağı, bu oranın 2020'ye gelindiğinde %70'e ulaşacağı tahmin ediliyor.

Batı Avrupa ve Kuzey Amerika pazarlarında kullanım kolaylığı, sağlık ve iyi bir yaşam arayışlarına cevap veren katma değerli ürünler, büyüme potansiyelinin kaynağını oluşturacak. Gerek Batı Avrupa, gerekse Kuzey Amerika, 2020'de de kişi başına en yüksek tüketimin gerçekleştiği pazarlar olma özelliklerini sürdürecekler.

Türkiye'de ise sade süt tüketiminin 2004-2010 yılları arasında yıllık ortalama %1, paketli sade süt tüketiminin ise %9 oranında arttığı belirtiliyor. Aynı dönemde Türkiye'de açık süt tüketimi %6 azaldı. Kişi başı süt tüketiminin, açık süt de dâhil edildiği zaman 24 litre, sadece işlenmiş ve paketlenmiş süt tüketimine bakıldığında ise 14 litre olduğu görülüyor. Türkiye'de 2014 yılında işlenmiş süt tüketiminin 16 litreye çıkacağı öngörülüyor.

Son yıllarda ülkemizde tüketim alışkanlıklarındaki değişime paralel olarak aromalı süt tüketimi yıllık ortalama %20 ile en hızlı büyüyen kategori. Özellikle kullanım kolaylığı, hijyenik olması ve çocukların gelişimine katkı sağlayan içeriği ile anneler tarafından tercih edilen çocuksütleri ise son 3 yılda %11 büyüdü.

Küresel Süt Endeksi verilerini değerlendiren Tetra Pak Başkanı ve CEO'su Dennis Jönsson; ketleşme, yoğun bir günlük hayata ve sağlık bilincine sahip tüketicilerin modern alışveriş alışkanlıkları gibi etkenlerin, gelişmekte olan ülkelerde kutu süt tüketimini attırdığını belirtti. Jönsson, "Dünyanın süte olan açlığını doymak, süt endüstrisine bir yandan üstesinden gelinmesi gereken zorluklar, bir yandan da fırsatlar sunuyor. Sektörün büyüme fırsatlarını sürdürülebilir ve yenilikçi bir yaklaşımla değerlendireceğinden, sağlıklı besleyici ve kullanışlı ürünler sunacağından eminim" dedi.





Yavuz Yıldız
Yönetim Kurulu
Başkan Yardımcısı

OECD'nin Tarım Raporu ve Türkiye'nin 2023 Yılı Hedefleri

Türk tarımında önemli gelişmeler yaşanıyor. Son yıllarda tarım ve hayvancılığa verilen destekler, bu sektörlerde gözle görülür bir sıçramanın yaşanmasına yol açıyor. Nitekim OECD geçtiğimiz günlerde yayınladığı raporda, OECD ülkelerinde tarım destekleri gerilerken, Türk tarımına verilen destekler itibariyle dünyada ilk sıraya geçtiği açıkladı.

Raporda yer alan ayrıntılara satır başlarıyla baktığımızda şu çarpıcı sonuçları görüyoruz:

- OECD ülkelerinde 2010 yılında tarım sektörüne verilen destek rekor seviyede düşerek 227 milyar dolara indi. Bu rakamın yüzde 18'ini toplu brüt alımları oluşturuyor. Üye ülkelerde toplu brüt alımları oranı, 2008 yılında yüzde 20, 2009 yılında yüzde 22 olmuştu. 2010 yılında sübvansiyonlardaki gerileme yüzde 5.8 olarak gerçekleşti.

- Tarım sektörüne yapılan desteğin, 1980'li yıllardan bu yana en düşük seviyeye indiğini gösteriyor. OECD raporuna göre, tarım sektörü desteği, 1995-1997 yılından bu yana bütün OECD ülkelerinde düşerken bir tek Türkiye'de artış gösteriyor. Rapor, Türkiye'de, 1986-1988'de yüzde 20 olan tarım sektörüne desteğin 2008-2010'da yüzde 27'ye çıktığını gösteriyor. Türkiye'de bu oran 1995-1997 yılında yüzde 25 oldu.

- OECD raporuna göre, tarım sektörüne verilen desteğin dışında altyapı ve araştırmalar, tanıtım gibi harcamaların da eklenmesiyle, OECD ülkeleri içinde tarım sektörüne yapılan destek miktarı 374 milyar doları buluyor. Bu miktar OECD ülkelerinin gayri safi yurtiçi hasılasının (GSYİH) yüzde 0.9'una denk düşüyor.

Evet ülkemizde tarım ve hayvancılık sektörlerine verilen desteklerin 20 kalemin üzerinde olduğu ifade ediliyor. Her yıl artan oranlarda verilen desteklemelerle tarım ve hayvancılık sektörleri önemli bir ivme kazanabilir. Türkiye'nin, tarım ve hayvancılık sektörlerinde, dünyanın sayılı ülkelerinden biri olması, yapılan yatırımların önemini de ortaya çıkartıyor. Özellikle istihdam ve yarattığı katma değer ile hayvancılık sektörü özel bir yere sahip. Hiçbir sektör, hayvancılık kadar katma değer yaratamıyor. Kaldı ki, gelecek yıllarda gıdanın daha fazla önem kazanması bu sektörlere yapılacak yatırımların ne kadar isabetli olacağını diğer bir göstergesi.

Dünya, gıda fiyatlarındaki yükseliş trendine bakıldığında tarım ve hayvancılıkta gelecek yıllarda stratejik öneme sahip bir ülke olmamız işten bile değildir. Bu nedenle tarım ve hayvancılık desteklerinin artan bir oranda devam etmesi, yatırım planlarının gelecek yılları da kapsamaması, müteşebbislerin önünü açacak politikaların uygulamaya konulması da beklentiler arasında önemli bir yer tutmaktadır.

Türkiye, belirlenen 2023 yılı hedeflerine ancak tarım ve hayvancılığını destekleyerek ulaşabilir.

Türkiye üretici fiyatlarıyla yedinci büyük tarım ülkesi

“*Uluslararası Hububat Konseyi tarafından hazırlanan raporda, verilen prim, tohum, mazot, gübre analiz desteği nedeniyle, 1 ton buğdayda Türk çiftçisinin eline 271,4 avro geçtiği, AB çiftçisinin ise aynı buğdaydan 164,31 avro kazandığı belirtiliyor. Ancak, Türkiye’de işletme büyüklüklerinin küçük ve verimin düşük olması nedeniyle, bir işletmenin ortalama geliri, AB’nin yarısı düzeyinde kalıyor.*

Genel ekonomide üst sıralarda yer alan Çin, 2009’da, dünya tarımsal hasılasında liderliğini sürdürdü ve dünya tarımsal hasılanın yüzde 23,4’ünü tek başına gerçekleştirdi.

Dünya Bankası verilerine göre, 2008 yılında 2 trilyon 248 milyar 165,5 milyon dolar olan dünya tarımsal üretim değeri, yüzde 2,08

azalarak, 2009 yılında 2 trilyon 201 milyar 288,5 milyon dolara geriledi. Söz konusu yıl, 515,7 milyar dolar ile Çin, dünya tarımsal hasıla listesinde ilk sırada yer alırken, onu, 229 milyar dolar ile Hindistan, 133,1 milyar dolar ile ABD, 83,4 milyar dolar ile Brezilya izledi.

Dünya 2009 yılı tarımsal hasılasında, 82,6 milyar dolar ile

Endonezya 5’inci sırada yer aldı. Japonya’nın 2009 yılı tarımsal hasılası istatistikte gösterilemediği için, 2008 yılındaki 71,3 milyar dolarlık hasıla dikkate alınarak bu ülke 6’ncı sırada yer alırken, Türkiye, 50 milyar 813,2 milyon dolar ile 7. sıraya yükseldi. Türkiye; 2008 yılı tarımsal hasılasına göre, Rusya’dan sonra 8. sırada yer alıyordu. Ancak, Rusya’nın 2009’da tarımsal hasılasının bir önceki yıla göre gerilemesi nedeniyle, Türkiye, tarım devri bu ülkeyi geride bıraktı ve 2009 itibarıyla 7’inci sıraya çıktı.

Rusya’nın 2008’de 62 milyar 556,3 milyon dolar olan tarımsal hasılası, 2009’a 50 milyar 617,2 milyon dolar düzeyinde gerçekleşti.

İstatistik çalışmasında üretici fiyatları dikkate alındığı için,



Türkiye, tarımsal hasılda Rusya, Fransa, Almanya gibi ülkeleri geride bırakıyor. Yetkililer, her ülkenin üretici fiyatları ile tarımsal hasılasını kendisinin hesapladığını ve bunu Dünya Bankası'na bildirdiğini, Bankanın da bu verileri yayımladığını vurguluyor. Tarımsal hasıla, üretim miktarını göstermediği için, söz konusu istatistik, ülkelerin üretim miktarına göre dünya tarımındaki yerini göstermiyor. Tarımsal hasılanın yüksek çıkmasında, ülkedeki fiyat seviyesi önemli rol oynuyor.

Bu nedenle, fazla tarımsal üretimi olmamasına karşın, tarımsal ürün fiyatlarının yüksek olması nedeniyle, Japonya'nın birçok büyük tarım ülkesinden daha üst sıralarda yer aldığına, Sudan'ın tarımsal hasılasının 15,2 milyar dolar görüldüğüne dikkat çekiliyor.

Uluslararası Hububat Konseyi'nin raporlarına göre, 2009 yılında, Çin 115,1 milyon ton, Hindistan 80,7 milyon ton, 2010 döneminde, Fransa 38,3 milyon ton, Almanya, 25,1 milyon ton, Rusya 61,7 milyon ton, Ukrayna 20,9 milyon ton, ABD 60,4 milyon ton, Kanada 26,8 milyon ton, Türkiye ise 18,5 milyon ton buğday üretti.

Türkiye'de önemli miktarda sebze-meyve üretimi olmasına karşın, hayvansal ürün üretimi, tarımsal hasılda geride bıraktığı Fransa, Almanya, Rusya gibi ülkelere göre oldukça düşük miktarda. Fransa'nın yıllık 25 milyon ton süt üretimi var. Buna karşın, üretici fiyatlarının yüksekliği nedeniyle Türkiye, Rusya, Fransa, Almanya gibi ülkeleri tarımsal hasılda geride bırakmış durumda.

Tarımsal hasılda 6. durumda görünen Japonya, tarımda dışa bağımlı ve dünyanın en çok tarımsal ürün ithal eden ülkelerinden biri durumunda. Yılda ortalama 5 milyon ton buğday ithal ediyor. Bu ülkenin tarımı, pirinç ve balık üre-



timi ağırlıklı.

Toprak Mahsulleri Ofisi'nin 2009 yılı Hububat raporuna göre, uluslararası piyasalarda bir ton buğday 267 dolardan işlem görürken, TMO'nun alım fiyatı 321 dolardı. Uluslararası piyasalarda 168 dolar olan bir ton arpanın ortalama fiyatı Türkiye'de 251 dolar düzeyindeydi. Aynı şekilde, dünya borsalarında mısırın tonu 162,9 dolardan işlem görürken TMO'nun 2009 yılı mısır alım fiyatı 302 dolardı.

Raporda, verilen prim, tohum, mazot, gübre analiz desteği nedeniyle, 1 ton buğdayda Türk çiftçisinin eline 271,4 avro geçtiği, AB çiftçisinin ise aynı buğdaydan 164,31 avro kazandığı belirtiliyor. Ancak, Türkiye'de işletme büyüklüklerinin küçük ve verimin düşük olması nedeniyle, bir işletmenin ortalama geliri, AB'nin yarısı düzeyinde kalıyor.

Türkiye'de tarımsal desteklerin yüksek olduğu, OECD'nin raporlarında da sürekli dile getiriliyor. OECD'nin açıklanan Türkiye Tarım Raporu'nda da 'Türkiye'de tarımsal desteklerin gayri safi tarım hasılasındaki payının OECD ortalamasının üstünde olduğuna' dikkat çeki-

lirken, "üreticilere verilen desteğin yüzde 88'inin piyasa dengelerini en bozucu politika çeşitlerinden biri olan fiyat desteği şeklinde verilmesi" eleştiriliyor.

TMO, 2009'da 1 ton buğdayı 500 liradan alırken, AB'deki çiftçinin satış fiyatı 218,8 lira düzeyindeydi.

OECD raporunda, tarihsel olarak, tarım sektörünün, Türkiye'nin en büyük istihdam alanı ve ülkenin GSYH'sine, ihracatına ve kırsal kalkınmasına en fazla katkı sağlayan sektörlerinden biri olduğuna dikkat çekilirken, "Türkiye, dünya pazarlarında önemli bir tarımsal ürünler üreticisi ve ihracatçısı olup, dünyanın 7. en büyük tarımsal üreticisi olduğu hesaplanmaktadır" deniyor.

Göreceli olarak her ne kadar sanayi ve hizmet sektörlerine kıyasla oransal olarak önemi azalsa da tarımın halen Türk toplumu için anahtar sektör durumunda olduğu, işgücünün çeyreğini istihdam ettiği, kırsal bölgelerdeki ana geliri ve istihdamı sağladığı vurgulanan raporda, "Tarımın istihdamdaki payı 1980'de yüzde 50'den 2009'da yüzde 25'e düşmüş, GSYH'ye

katkısı ise aynı yıllarda sırasıyla yüzde 23'den yüzde 8,3'e düşmüştür. Tarımın toplam ihracat içerisindeki payı ise değişmemiş, yaklaşık yüzde 11 düzeyinde kalmıştır” bilgisi verildi.

Raporda, 2006 yılında kabul edilen Tarım Kanunu'nun AB müktesebatının uygulanması için gerekli yönetim sistemlerine yasal zemin sağladığına işaret edilirken, şu eleştiride bulunuluyor:

“Ancak, kanun, üretime dayalı desteği tarım politikası için anahtar araç olarak tanımlamakta, bu da ARIP'in (Dünya Bankası desteği ile uygulanan tarımın yeniden yapılandırılması projesi) piyasa odaklı hedefini göz ardı etmekte ve Türkiye'yi yenilenen OTP'nin temel amaçlarından uzaklaştırmaktadır. Neticede, üretime dayalı üretici desteği 2006'dan itibaren artmış ve DGD düşmüş, nihayetinde 2009 yılında kaldırılmıştır. Ancak, gübre ve mazot ödemeleri olarak bilinen alan bazlı ödemelerin önemi artmıştır. Ayrıca, ithalat koruması değişmemiş, ana kalemler ve ilgili ürünler yoğun olarak korunurken, net-ithalat ürünleri ve



ihracata yönelik üretimin ara girdilerinin korunması göreceli olarak düşmüştür.

Genel itibarıyla, 1986'dan bu yana, piyasa odaklılığı geliştirmek için gereken politika reformuna ulaşmada elde edilen başarı değişken olup, politika düzenlemelerinde sık sık önceden planlanmamış değişikliklere gidilmektedir. 2009 yılında, desteklerin gayri safi tarım hasılasındaki payı (Üretici Destek Tahmini) artmış olup, şu anda OECD ortalamasının üstündedir. Ayrıca, OECD ölçümlerine göre, şu anda üreticilere verilen desteğin yüzde 88'i piyasa dengelerini en

bozucu politika çeşitlerinden biri olan fiyat desteği şeklinde verilmektedir.”

OECD raporunda, “tarım politikalarında daha fazla reforma ihtiyacı bulunduğu” belirtilirken, “Türkiye, potansiyel AB üyeliği (ya da tarım ürünlerinin Gümrük Birliği kararına dahil edilmesi) ve DTÖ Doha Turu müzakereleri çerçevesinde ticaretin daha da liberalleştirilmesi ile ilgili konuları gözden geçirmek durumundadır. AB üyeliği ve DTÖ müzakereleri son zamanlarda duraksamış olsa da tarım-gıda sektörünün yeni bir politika çerçevesine geçişi yavaş olacaktır. Birkaç geçiş önleminin yanı sıra Doha Turu Müzakereleri ve AB üyeliği büyük düzenlemeler gerektirmektedir” denildi.

ODTÜ İktisadi ve İdari Bilimler Fakültesi Öğretim Üyesi Prof. Dr. Erol Çakmak, tarımsal hasılaya göre yapılan ülke istatistiklerine ilişkin olarak yaptığı değerlendirmede, bu tür göstergelerin “performans göstergesi” olarak algılanmasının doğru olmadığını, sadece göreceli büyüklükler hakkında bilgi verdiğini söyledi.



Dünya Bankası'nın "dünya gelişme göstergeleri" kapsamında, verilerin (Gayri Safi) Tarımsal Katma Değer'in cari kurdan ABD dolarına çevrilmesi ile oluşturulduğunu, bütün ülkelerin değerlerinin ABD Doları ile gösterildiğini kaydeden Çakmak, şöyle devam etti:

"Sıralama, ülkelerin iklim koşullarına ve dolar kuruna hayli hassas. Dikkatli olmak gerekiyor. 2009 yılında sadece Japonya'nın değil verisinin olduğu yıllarda Türkiye'nin üstünde yer alabilen Nijerya'nın da verisi eksik. Bu sıralamada, dolar kuru ve iklim etkisi göz ardı edilmiş oluyor.

Türkiye, dünya Bankası'nın söz konusu verisinde, 2001'den 2005'e kadar sıralamada tırmanışa geçmiş. Hatta 2005'te beşinci duruma gelmiş. Türkiye; 1990'lı yıllarda da 'top 10'da yer alan bir ülke. 15 sene önce 8-9'uncu sıralarda yer alırken, son yıllarda 7-8'inci sıralarda yer almaya başlamış. Uygun olmasa bile, bu gösterge çerçevesinde de Türkiye sınıf atlamış sayılmaz."

Prof. Dr. Çakmak, Nijerya'nın tarımsal üretimine ilişkin verilerin de Türkiye'nin sıralamadaki yerini değiştirebileceğini, ancak, bu ülkenin verilerinin eksik olduğunu belirtti. İdeal olmasa da, aynı veri tabanından daha iyi sonuçlar olan performans göstergesi sıralamaları elde edilebileceğine işaret eden Prof. Dr. Erol Çakmak, Verisi olan 200 civarı ülke içinde Türkiye, çalışan başına tarımsal katma değerinde 60. sırada. Tarımda kullanılan alanın kilometrekaresine düşen tarımsal üretimde 50'inci sırada" dedi.

Prof. Dr. Çakmak, dolar kuru nun istatistiklerin oluşturulmasındaki etkisine dikkat çekerken, "Mesela 2002-2009 arasında reel tarımsal katma değerinin yıllık ortalama büyüme hızı yüzde 2, aynı dönem için ABD doları cinsinden hesaplanmış tarımsal katma değerindeki yıllık ortalama büyüme hızı yüzde 15" diye örnek verdi.



Meclis Üyemiz Sırrı Karahancı'ya 10 yıl süreyle görev yapan TOBB Delegatesi Plaketi verildi

10,20 ve 51 yıl süreyle görev yapan TOBB Genel Kurul delegelerine, hizmet şeref belgesi ve plaketeri Cumhurbaşkanı Abdullah Gül, Sanayi ve Ticaret Bakanı Nihat Ergün ve TOBB Başkanı M. Rifat Hisarcıklıoğlu tarafından TOBB'un Ankara'daki Birlik Merkezi'nde yapılan törenle verildi.

Hizmet Şeref Belgesi ve Plaket Töreni'nde açılış konuşmasını yapan TOBB Başkanı M. Rifat Hisarcıklıoğlu, "Son 30 yılda ülke olarak müthiş bir başarı hikâyesi yazdık. Avrupa'nın en büyük 7. ekonomisi haline geldik. İnanın biz bu azim ve birikimle önümüzdeki süreçte çok daha hızlı büyüyeceğiz. Bakın, sadece son 10 yılda Türkiye'yi 1,5 kattan fazla büyüttük" ifadesini kullandı.

Ödül ve Plaket alanlar

10 Yılı Dolduranlar

Sırrı Karahancı, Bilal Korkmaz, Galip Sakder, Metin Ceylan, Mustafa Kemal Sözen, M. Telat Çarıkçı, Erol Dericci, Hasan İman, Süleyman Ersin Aktuğ, Jan Taşçı, Ali Marmara, Zeki Evren, Ahmet Karaoğlu, Enver Koçak, Hakkı Kılıç

20 Yılı Dolduranlar

İsmail Fergana

30 Yılı Dolduranlar

Mehmet Özçiloğlu, Ali Osman Ulusoy, A. Rona Yırcalı

52 yılını dolduran TOBB Delegatesi ve İstanbul Ticaret Borsası Onursal Başkanı Nejat Ekrem Basmacı

Yok olmaya mahkum edilen sektör

İPEKÇİLİK

“*Koza üretimini artırmak ve üreticiyi korumak amacıyla ilk Koza Tarım Satış Kooperatifleri Bursa, Bilecik ve Adapazarı'nda kurulmuş, bu kooperatifler 1940 yılında Bursa'da Koza Tarım Satış Kooperatifleri Birliği'ni (Kozabirlik) kurmuşlardır. Bugün Kozabirlik, 10. 300 üreticinin ortağı olduğu Bursa, Bilecik, Adapazarı, Mihalgazi ve Alanya 'da bulunan 5 kooperatif ile hizmet vermektedir. Birlik, bir yandan kozacılığın potansiyel olarak mevcut olduğu bölgelerde koza üretimini teşvik ederken, diğer yandan da koza üretiminin düştüğü bölgelerde bazı tedbirler almaktadır.*

İpek geleneksel dokuma maddelerinden biridir. Doğal ipek, özel olarak yetiştirilen ipek böceğinden elde edilen salıdır. Doğal ipeğin kökeni Çin'e gitmektedir. M.Ö.2600-3000'li yıllarda Çin'de ipek böceği yetiştirildiğinden söz edilmektedir. Avrupa'ya M.S.500'lü yıllarda tarihi İpek Yolu ile sokulan ipek, Çin'de ipek maddesi olarak işlem görmüştür.

Yazılı belgelere göre, Çin imparatoriçesi Si-Lung Chi, MÖ 2689 yılında ipeği ipekböceğinden keş-



fetmiş ve kozaları sıcak suya batırıp çektiği ipekle kendisine bir elbise yapmıştır. Çin'de gizli olan ipek üretimi, MS 300'lerde Japonya ve Hindistan'da öğrenilmiştir. Çin'den ipekböceği tohumu çıkarmaya çalışanlar ölüm ile cezalandırılmış ve ölümü göze alan iki Bizanslı keşiş MS 555 yılında asalarının içini oyup buraya koydukları ipekböceği tohumlarını Bizans'a getirmişlerdir. MS 16 yılında Roma Senatosu tarafından ipekli kumaş kullanımı yasaklanmıştır. MS 369 yılında ise ipek dokumacılığının kadınların dışındakilere yasaklanmasına ilişkin karar çıkmıştır. Bizans'ta ipekli dokumacılık devlet tekeline alınmıştır. İmparator Justinian döneminde devlete ait dokuma atölyeleri geliştirilmiş ve ipekli dokumacılık devlet tekeline alınmıştır. İpek üretimi İstanbul, İzmir, İznik ve Bursa çevresinde yaygınlaştı. 1204 yılında IV. Haçlı Ordusunun İstanbul'a yağmalaması ipek dokuma atölyelerinin dağılmasına neden olmuştur.

Orta Asya ve İran'ın VII. Yüzyılda Müslümanların eline geçmesi sonucunda ipek yolunun denetimi ve ipek ticareti el değiştirmiştir. İpek VIII.yy'da Müslümanlar tarafından ilk kez İspanya'da üretilmeye başlanmıştır. Buradan XII. yy da Fransa ve İtalya'da yayıldı. Daha sonraki yıllarda Fransa Kralı Francois Lyon'da bir ipek dokuma imalathanesi kurarak ipeği devlet tekeline aldı İpek Fransa ve İtalya'dan Almanya, Hollanda, İsviçre, İngiltere, İsveç ve Rusya'ya yayıldı. Flaman dokumacılar ipeği Fransa'dan İngiltere'ye getirdiler. İngiltere Kralı I.James 1622 yılında ipek üretimini Amerika'nın Virginia bölgesinde denetti. Bağımsızlık Savaşı'nın ardından Georgia, Carolina ve Connecticut bölgelerine, XIX. YY'ın sonlarında da Michigan, California ve Florida bölgelerine yayıldı.

Türkçe'deki ipek sözcüğü



Kıpçak Türkçesindeki yipek sözcüğünden gelir. Osmanlıca da ipek kumaş anlamına kullanılan ak kumaş deyimi de Doğu Türkçesindeki aghi sözcüğünden gelir.

Dünyada ipekçiliğin gelişimi

İpek Milattan Sonra II yüzyılda Koreli göçmenler tarafından Japonya'ya götürülmüş, ancak uzun süre gelişmeden kalmıştır. XV. ve XVI yüzyıllarda Çin ve Japonya'nın Avrupa ile ilişkilerini kesmeleri Avrupa'da ipek üretiminin gelişmesini kamçulamış ve ipek üretimi gelişmiştir. XIX. Yüzyıla gelindiğinde Avrupa'da artan gereksinimi karşılayamaz duruma gelmiş ve bu yüzyılın ortalarında Çin ve Japonya'nın kapılarını Batıya açmasından sonra buralar-

daki ipek üretimi gelişmeye başlamıştır. 1870'de Fransa'dan ipekçilik uzmanı Paul Brunat Japonya'ya getirilmiş ve bu kişiye Avrupa tarzında ipek filatörcülüğünü kurmak için gerekli projeler hazırlanmıştır. Bu uzman daha sonra Çin'e geçerek burada Pasteur yöntemine göre ipekböceği beslemeyi öğretmiştir.

Japonya'da ipekçilik 1886'da başlamış, yeni yöntemlerinin uygulanması ve yapılan çalışmalar sonucunda kısa sürede koza telleri uzamış ve verim üç katına çıkmıştır.

XIII. yüzyılda Fransa'da ipek dokumacılarına çok seyrek rastlanmaktadır. İpekli kumaşlar İtalya yolu ile Doğudan getirilmiş ve İpek çok pahalı olduğundan eski kumaşlar tel tel sökülerek bunlardan yeniden ikinci kalitede kumaşlar ile kemer gibi bazı kaba eşya dokunmuştur.

İpek ithalatının neden olduğu büyük para akışından kaygılanan Kral XI. Louis, 1470'de Fransa'nın Tours kentinde bulunan İtalyanlara tezgahlarını orada kurmak ve halka zanaat öğretmek koşulu ile büyük ayrıcalıklar tanımıştır. Lyon'da yapılan benzer bir girişim ipek ithalatı yapan tüccarların engellemeleri sonucu başarısız olmuştur. Buna karşılık, Tours'daki deneme büyük başarı kazandı ve 1546'da kentte ipek dokuyan tezgah sayısı 8000 dolayına ulaşmıştır.

Fransa'da ipekçilik konusundaki esas gelişme Kral IV. Henry döneminde ortaya çıkmıştır. Fransa'yı dut ağaçları ile donatarak, İtalya'dan işçi getirterek ve büyük yatırımlar ile imalathaneler kurarak ipekçiliğin gelişmesini sağlamıştır.

Dünya'da ipek böceği yetiştiren önemli ülkeler Çin, Hindistan, Türkmenistan, Brezilya, Özbekistan, Tayland ve İran'dır. Dünya ham ipek üretiminde Çin yüzde 70 ile ilk sırada yer almaktadır. 2002 yılı üretiminde Çin'i yüzde 17 ile Hindistan, yüzde 5 ile Türkmenistan takip etmektedir. 2002 yılında üretimin yüzde 24'ü dış ticarete konu olmuştur. İhracatta Çin yüzde 65 ile Türkmenistan ise yüzde 23 ile önemli ülkelerdir. İthalatta ise Hindistan önemli üretici ülkelerden biri olmasının yanı sıra aynı zamanda yüzde 39 ile önemli ithalatçı ülkelerin başında gelmektedir. Önemli düzeyde ithalat yapan diğer ülkeler ise İtalya, Japonya ve Kore'dir.

Ülkemizde ipekçiliğin gelişimi

Türkiye'de yardımcı bir tarımsal faaliyet olarak yapılan, aile fertlerinin emeklerinin değerlendirilmesinde ve kırsal alanda gizli işsizliğin önlenmesinde önemli olan, ancak son yıllarda üretimde düşüş yaşayan ipek böceği yetiştiriciliği, yaklaşık 1500 yıldan beri yapılmaktadır. İpek, önce Anadolu'da daha sonra da Avrupa'da üretilmeye başlanmıştır.

Ülkemizde genellikle küçük ölçekte yapılan ipek böceği yetiştiriciliği; çok fazla yatırım gerektirmeyen, ipek böceğinin tek besin kaynağı olan dut yaprağının sağlanmasıyla başlayan ve ipek elde edilinceye kadar süren bir faaliyettir.

Türkiye'de ilkbahar beslemesi olarak senede bir kez yapılan ipek böceği yetiştiriciliği; bitkisel üretimde aşırı ve bilinçsiz kullanılan



zirai mücadele ilaçları, sanayileşme, kentleşme ve göç olaylarından olumsuz etkilenerek özellikle son yıllarda önemli oranda düşmüştür. Bugün, dünyada yaklaşık 60 ülkede ipek üretilmekle birlikte bunlardan 20 kadarında üretim ekonomik bakımdan önem taşımaktadır. Türkiye, iklim bakımından dut ağacı ve ipek böceği yetiştiriciliğine uygun ülkelerden biridir. Tarihi ipek yolu üzerinde bulunan Bursa, ipek üretiminin ilk başladığı yıllardan beri, önemli miktarda üretimin yapıldığı illerin başında gelmektedir. Yüzyıllardır ipekçiliği ile tanınan Bursa, bu özelliğini yörede yetişen dut ağaçlarından almıştır.

Ancak, son 20 yıl içinde ipek böceği yetiştiriciliğinde gerek Bursa'da gerekse ülke çapında önemli bir azalma olmuştur. 1982 yılında 1 781 köyde 44 960 aile tarafından yapılan ipek böceği yetiştiriciliği, 1990'lı yıllardan itibaren sürekli bir azalma göstererek, 2001 yılında 213 köyde 1 555 aile tarafından yapılan bir faaliyet olmuştur. Aynı yıllarda yaş koza üretimi, 1 998 tondan 47 tona düşmüştür. İpek böceği yetiştiren illerin sayısı ise 1985'de 40 iken, 2001 yılında 13'e düşmüştür. İpek böceği yetiştiriciliği yapılan illere bakıldığında, Bilecik ve Eskişehir'in 14'er ton ipek kozası üretimi ile toplam üreti-

min yüzde 60'ini oluşturduğu görülmektedir. Üretimde önemli diğer iller ise Ankara, Sakarya, Bursa, Bolu ve Eskişehir'dir. İpek kozası fiyatları ise illere göre değişmekle birlikte en düşük 1.833.089 TL/kg ile Antalya'da, en yüksek 4.500.000 TL/kg ile Bilecik'de olmuş, Türkiye ortalama fiyatı ise 3.204.362 TL/kg olarak gerçekleşmiştir. Fiyatlardaki bu farklılık, kalite farklılığının yanı sıra koza alımı yapacak merkezlerin her yerde olmamasından kaynaklanmaktadır.

"Yaş İpek Böceği Kozası Üreticisinin Desteklenmesine ve Doğrudan Destek Ödemeleri İçin Gerekli Finansman İle Bursa Koza Tarım Satış Kooperatifleri Birliği (Kozabirlik) Tarafından Yaş İpek Böceği Kozası Üreticilerine Ücretsiz Dağıtılmak Üzere İthal Edilen İpek Böceği Tohumu Bedellerinin Destekleme ve Fiyat İstikrar Fonu'ndan Karşılanmasına İlişkin Bakanlar Kurulu Kararı Uygulama

İpek üretiminin her aşamasında kaliteyi belirleyici ve yükseltici önlemler alınmalıdır. Özellikle ipek halı üretim ve ihracatında kaliteye dikkat edilmelidir. Üretimde önemli bir sorun da maliyet yükseklidir. Birim işgücü ve alandan daha fazla ve kaliteli ürün almayı sağlayacak yetiştiricilik yöntemleri çiftçiler arasında yaygınlaştırılmalıdır.

Tebliği " ne göre, (Kıyaslama yapılabilmesi için 2003-2011 yılı fiyatları verilmiştir) 2003 yılı ürünü yaş ipek böceği kozasının kooperatiflere veya Kozabirlik'e satışında üreticiye verilecek doğrudan destek, damızlık yaş koza için 10 lira, 1.sınıf yaş koza için 7 lira, 2. sınıf yaş koza için 6,25 lira, 3. sınıf yaş koza için 5,5 lira olarak belirlenmiştir. Kozabirlik, 2011 yılı yaş koza alım fiyatlarını da 1. Sınıf yaş koza için kilogramı için 23.50

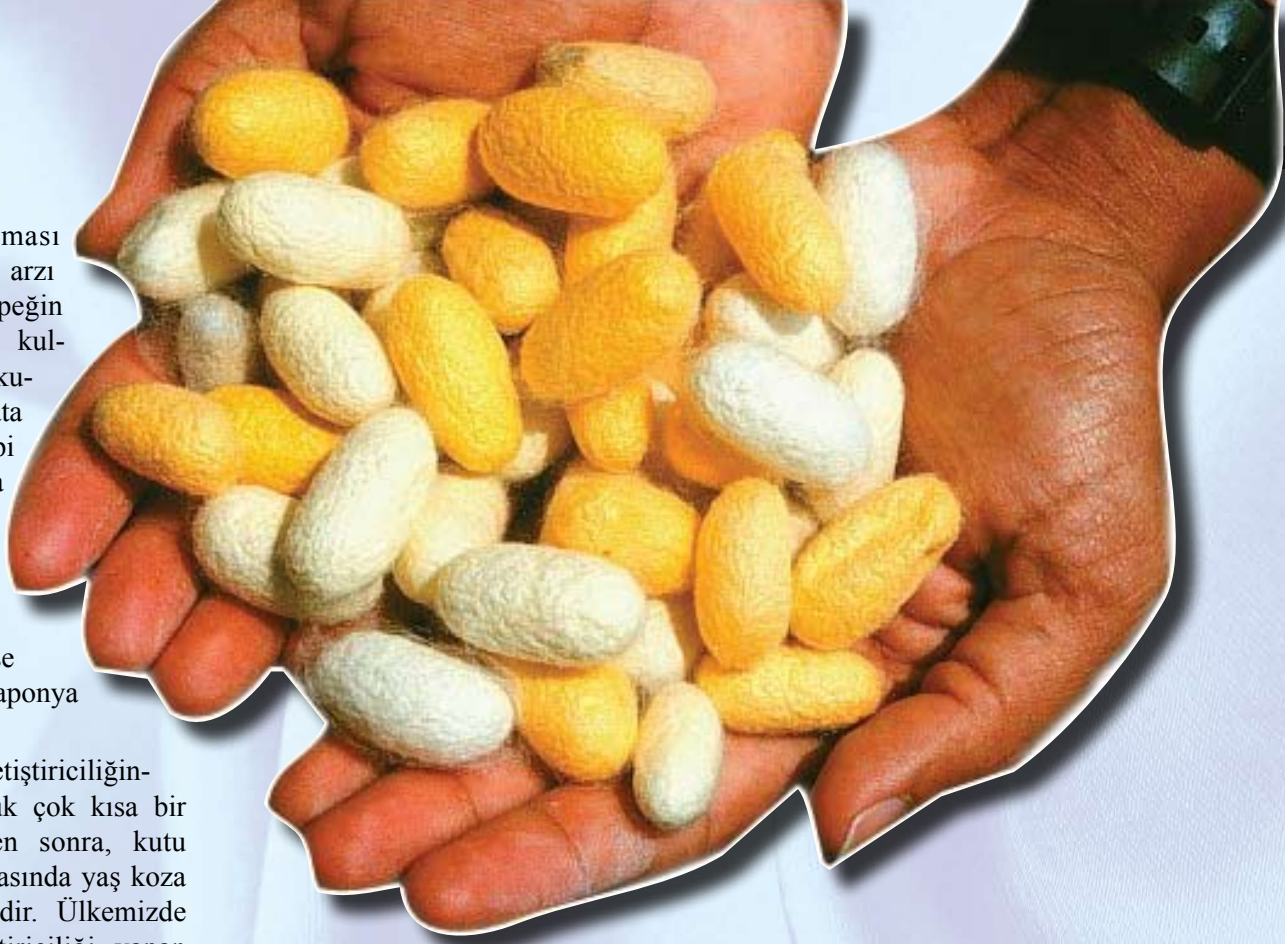
lira, ikinci sınıf yaş koza için 23 lira, üçüncü sınıf yaş koza için 21.5 lira ve çipez koza için de 20.10 lira olarak tespit etmiş ve açıklamıştır.

Son yıllarda üretilen koza miktarının azalmasına paralel olarak, ham ipek üretimi 20 ton seviyesine düşmüştür. Üretimdeki bu azalmada, Çin'in yüzde 70'lik bir payla ipek üretiminde ve ticaretinde tekel durumunda bulunması ve fiyatlara tek başına müdahale edebilmesi önemli rol oynamaktadır. Ayrıca, sanayinin gelişmesi, zirai mücadele ilaçlarının aşırı ve bilinçsiz kullanılması, kentleşme, göç olayları ve genç kuşakların ipek böcekçiliğine olan ilgisinin azalması da önemli olmuştur. Ham ipek üretimindeki düşüş ithalatı arttırmış, yurt içi ipek ihtiyacının önemli bir bölümü ithalat ile karşılanmaya başlanmıştır. 1993- 2001 yılları arasında ham ipek arzı, yüzde 60 artışla 172 tondan 276 tona yükselmiş, ancak 2002 yılında ithalattaki düşüş ve



üretimin artmaması sonucu ham ipek arzı azalmıştır. Ham ipeğin tamamına yakını kullanılan ipek halı dokumacılığında, ihracata bağlı olarak ev tipi tezgahlarda, yılda yaklaşık 40-50 000 m² ipek halı üretilmektedir. İpek halı ihracatında en önemli pazarlar ise Almanya, İsviçre, Japonya ve ABD'dir.

İpek böceği yetiştiriciliğinde, 35 - 40 günlük çok kısa bir üretim döneminden sonra, kutu başına 26-30 kg arasında yaş koza elde edilebilmektedir. Ülkemizde ipek böceği yetiştiriciliği yapan bir çok aile, yılda 4-5 kutu ipek böceği yetiştirerek geçimini sağlamaya çalışmaktadır. Üretim, dut yaprağının teminine bağlı olarak yılda iki kez yapılabilecek olmasına karşın, ikinci besleme yaygınlaştırılmamıştır. Koza üretimini artırmak ve üreticiyi korumak amacıyla ilk Koza Tarım Satış Kooperatifleri Bursa, Bilecik ve Adapazarı'nda kurulmuş, bu kooperatifler 1940 yılında Bursa'da Koza Tarım Satış Kooperatifleri Birliği'ni (Kozabirlik) kurmuşlardır. Bugün Kozabirlik, 10. 300 üreticinin ortağı olduğu Bursa, Bilecik, Adapazarı, Mihalgazi ve Alanya 'da bulunan 5 kooperatif ile hizmet vermektedir. Birlik, bir yandan kozacılığın potansiyel olarak mevcut olduğu bölgelerde koza üretimini teşvik ederken, diğer yandan da koza üretiminin düştüğü bölgelerde bazı tedbirler almaktadır. Ayrıca Kozabirlik, yaş ipek böceği yetiştiriciliği yapan köylerde doğrudan destek ödemeleri ve ücretsiz ipek böceği tohumu dağıtımının uygulama esaslarını önceden tüm üreticilere duyurmak ve 2003 yılı ürünü olması şartıyla kendisine getirilen yaş ipek böceği kozasının



tamamını satın almakla yükümlü kılınmıştır.

İpek böceği ile ilgili tek kamu kuruluşu olan İpek Böcekçiliği Enstitüsü ise, 1888 yılında Bursa'da bu konuda eğitim veren bir kurum oluşturmak amacı ile kurulmuştur. Kozabirlik ve İpek Böcekçiliği Enstitüsü dışında Türkiye İpek Böcekçiliği ve İpekçilik Milli Komitesi de ipek böcekçiliği konusunda çalışmaktadır.

Genel Değerlendirme ve Sektörün Sorunları

Türkiye ham ipek üretimi 1984 yılındaki 290 tonluk rekor üretimin ardından 2002 yılında 20 tona kadar düşmüştür. Üretimdeki bu büyük düşüşün en önemli nedeni Çin'in tekelleşme çabaları ile üretimini Dünya talebinin üzerinde artırmasıdır. Bu durum ham ipek fiyatlarının yarı yarıya düşmesine neden olmuştur. Kişi başına milli geliri 620 \$ olan Çin üreticisi bu fiyat seviyesinde de üretimini sürdürebilmiş, ancak Japonya ve Güney Kore gibi ülkelerde bu fiyat seviyesinde üretim yapılamamış ve sonuçta üretim hızla düşmüştür.

Piyasa şartları Türk üreticisini de olumsuz etkilemiş, Körfez krizi ile ipek halı ihracatının düşmesi ve Türk cumhuriyetlerinin de piyasalara ucuz ham ipek sürmesi de eklenince üretim iyice düşmüştür.

AB, birlik için hiçbir ekonomik önemi olmamasına rağmen ipek böcekçiliğine destek vermektedir. Ülkemizde ipekböcekçiliğine verilen destekler ise, ücretsiz tohum dağıtımı ve yaş ipek böceği kozasının satışında üreticilere doğrudan destek ödemesi yapılması şeklindedir.

İpek üretiminin her aşamasında kaliteyi belirleyici ve yükseltici önlemler alınmalıdır. Özellikle ipek halı üretim ve ihracatında kaliteye dikkat edilmelidir. Üretimde önemli bir sorun da maliyet yüksekliğidir. Birim işgücü ve alandan daha fazla ve kaliteli ürün almayı sağlayacak yetiştiricilik yöntemleri çiftçiler arasında yaygınlaştırılmalıdır. Bu amaçla ipekböcekçiliğinin mevcut sorunlarını göz önüne alan bir kredilendirme politikası izlenerek üretim araçlarının modernleşmesi sağlanmalıdır.

Borsavizyon PENCERE



Tarımda Sulama ve Suyun Kullanımı

Su, milyonlarca yıldır yerkürenin yaşam kaynağıdır. Ancak günümüzde suya erişim insan yaşamını tehdit eden bir krize dönüştü. Bu konunun önemini en iyi ortaya koyan tabir de “mavi altın” benzetmesidir.

Tatlı su kaynaklarındaki azalma suyun farklı alanlardaki kullanımları arasındaki dengeyi de alt üst edebilir. Suyun dünya üzerinde en yaygın kullanımı %70 oranla tarım sektöründedir. Yerkürenin tatlı su kaynaklarının azalmasına karşın giderek artan tüketim baskısı sonucunda dünya gelecekte “açlık ve susuzluk” karşısında suyun tarım ya da endüstriyel kullanımı arasında bir tercih yapmak zorunda kalacaktır.

Birleşmiş Milletler’in düzenlediği ilk Su Konferansı’nda (1977 Mar Del Plata) içme suyuna erişimin bir insan hakkı olduğu görüşüne varılmıştır. 2002 yılında Johannesburg’da düzenlenen II. Dünya Çevre Zirvesi’nde ise suyun önemi “Su Yok Gelecek Yok” sloganı ile vurgulanmıştır.

Su sektöründe asıl kriz yaratan etkenlerden biri de 1990’lı yılların ikinci yarısında suyu “ekonomik bir mal” olarak benimseyen yeni politikanın hayata geçirilmesidir. Diğer bir ifadeyle dünya üzerinde “ortak mal” niteliğindeki doğal varlıkların özel mallara dönüştürülmesi ve giderek ticarileştirilmesidir.

1900’lerin başında dünya nüfusu sadece 1 milyarken, dünyadaki açlığı bitirmek üzere 1940-1960’lı yıllar arası uygulamaya konan Yeşil Devrim, tarımsal üretimi iki kattan fazla artırırken 2,5 milyar olan dünyaya nüfusu da 6,5 milyara ulaşmıştır. Günümüzde yılda ortalama 70 milyon kişi artan dünya nüfusunun 2030 yılında 8,1 milyara, 2050 yılında da 8,9 milyara ulaşması beklenmektedir.

Şehir sayıları açısından konuyu irdelersek, 1800 yılında dünyada

yalnızca 2 büyük şehir varken bu sayı 1900 yılında 17’ye, 1950 yılında 86’ya, 2000 yılında 387’ye yükselmiştir. 1970’lerin sonlarında dünya nüfusunun 2/3’ü kırsal alanda yaşarken, bu oran 2001 yılında %50’ye düştü ve 2020 yılına kadarda %44’e düşeceği tahmin edilmektedir.

Nüfus artışıyla birlikte kişi başına düşen su miktarı da azaldı. 1970’ten bu yana kişi başına küresel su arzı %33 oranında azaldı. Azalma yalnızca nüfus artışından kaynaklanmadı, aşırı su tüketimiyle de güçlendi. Suyun küresel tüketimi dünya nüfus artışından dört misli daha fazladır.

1940 yılında dünyadaki toplam su tüketimi yılda yaklaşık 1.000 km³ iken bu miktar 1960 yılında ikiye katlandı ve 1990 yılında 4.130 km³’e çıkmıştır.

A) Türkiye’nin doğal varlıklarına bakışı

Ormanlar, küresel ısınmaya neden olan karbon dioksitin yutak alanı olmalarının yanında suyu havzalarda koruyan, dere ve pınarlar halinde yavaş yavaş bırakan doğal barajlardır. Yaşadığımız yüzyılda böylesine büyük bir öneme sahip işlevi olan ormanlarımız konusunda 1956 yılında çıkarılmış 6831 sayılı Orman Yasamızın 1986 yılında değiştirilmiş 2/B maddesi ile 1981 yılından önce orman niteliğini tam kaybetmiş (hatırlatalım, orman kendi vasfını kaybetmez, bu vasfı ancak yasa dışı kaybettirilir) yerlerden şehir, kasaba ve köy yapılarının toplu olarak bulunduğu yerleşim alanları orman sınırları dışına çıkarılmaktadır.

Hayvancılık sektörü için bedava yem kaynağı ve küresel ısınmayı artıran karbon dioksitin yutak alanı olmasının yanında yağmur sularının yüzey akışa geçmesini önleyerek toprak içine sızmasını sağlamak gibi çok önemli işlevleri bulunan meralarımızla ilgili de 1998 yılında

çıkarılmış 4342 sayılı Mera Yasamız var. Böylesine önemli bir görevi olan meralarımız için de Mera Yasası’na 2004 yılında eklenen bir geçici madde ile meraları yasadışı işgal edip kendi adlarına tescil ettirmiş olanlara da para cezası karşılığı af sağlanmıştır.

Küresel ısınmanın kuraklık sorununu en şiddetli yaşayacak ülkemizde tarım arazilerinin amacı doğrultusunda yani tarım ürünleri yetiştirmede kullanılması büyük önem taşımaktadır. Bu konuda da 2005 yılında çıkarılmış bir Toprak Koruma ve Arazi Kullanımı Yasamız vardır. Bu yasamıza eklenen geçici bir madde ile de 2004 yılından önce tarım arazileri üzerinde yasadışı bir şekilde tarım dışı amaçlı yapılar kuranlara her bir metrekare için 5 YTL ceza ödemesi şartıyla izin verilmiştir.

B) Dünyada su varlığı

Dünyadaki toplam su miktarı 1,4 milyar km³’tür. Bunun %97,5’u okyanus ve denizlerde tuzlu su olarak bulunmaktadır. Ancak %2,5’u (35,2 milyar km³) tatlı su formunda bulunmaktadır. Tatlı suyun %68,7’si buzullarda, %30,1’i yer altı sularında, %0,8’i donmuş topraklar içinde yer almaktadır.

Tatlı suyun sadece %0,4’ü yeryüzünde ve atmosfer içindedir. Bu suyun da %67,4’ü göllerde, %12,2’si toprak nemi olarak, %9,5’i atmosferde, %8,5’i sulak alanlarda, %1,6’sı nehirlerde, %0,8’i bitki ve hayvan bünyesinde bulunmaktadır.

Atmosferde bulunan su miktarı yaklaşık olarak 13 bin km³’tür. Yüzeysel tatlı sularının en çok bulunduğu yerler 90 bin km³ ile göllerdir. Bu miktar nehirlerin 40 katı, sulak alanların ise 7 katıdır. Dünya içme sularının %25-40’lık bölümünü yer altı suları sağlamaktadır.

Bu veriler ışığında insanoğlunun ihtiyaçları doğrultusunda kullanılabileceği tatlı su kaynaklarının son derece sınırlı olduğu görül-

mektedir.

Dünyada 1,4 milyar insan yeterli içme suyundan yoksundur, 2,3 milyar insan sağlıklı suya hasrettir ve kişi başına su tüketimi yılda ortalama 800 m³'tür. 2025 yılından itibaren 3 milyardan fazla insanın su kıtlığı ile karşı karşıya kalacağı tahmin edilmektedir.

C) Türkiye'nin su varlığı

Ülkemizde yıllık ortalama yağış metrekareye 643 mm dir. Bu da 501 milyar m³ suya karşılık gelmektedir.

501 milyar m³ suyun;

- 274 milyar m³'ü toprak, bitki ve su yüzeylerinden buharlaşarak geri atmosfere dönmekte,

- 69 milyar m³'lük kısmı yeraltı sularını beslemekte,

- 158 milyar m³'lük kısmı ise yüzey akışa geçerek nehirleri ve gölleri beslemekte, denizlere gitmektedir.

Yeraltı suyunu besleyen 69 milyar m³'lük suyun 28 milyar m³'ü pınarlar vasıtasıyla yerüstü suyuna tekrar katılmaktadır. Ayrıca, komşu ülkelerden yurdumuza gelen yılda ortalama 7 milyar m³ su bulunmaktadır. Böylece ülkemizin brüt yerüstü su potansiyeli (158+28+7) 193 milyar m³ olmaktadır.

Yeraltı suyunu besleyen (69-28) 41 milyar m³ de dikkate alındığında ülkemizin toplam yenilenebilir su potansiyeli brüt (41+193) 234 milyar m³'tür. Ancak, günümüz teknik ve ekonomik şartları çerçevesinde, çeşitli amaçlara yönelik olarak tüketilebilecek yerüstü su potansiyeli yurtiçindeki akarsulardan 95 milyar m³, komşu ülkelerden yurdumuza gelen akarsulardan 3 milyar m³ olmak üzere yılda ortalama (95+3) 98 milyar m³, 14 milyar m³ olarak belirlenen yeraltı suyu potansiyeli ile birlikte ülkemizin tüketilebilir yerüstü ve yer altı su potansiyeli yılda ortalama toplam (98+14) 112 milyar m³ olmaktadır.



Yılda kişi başına düşen kullanılabilir su miktarı 10.000 m³'ten fazla olan ülkeler su zengini, 1.000 m³'ten az olan ülkeler su fakiri kabul edilmektedir. Ülkemizde kişi başına düşen kullanılabilir su miktarı 1.500 m³ civarında olup, ülkemiz su kısıtı bulunan ülkeler arasında yer almaktadır.

Konya, Büyük Menderes ve Kızılırmak havzaları kuraklık sinyali veriyor. Bu havzalardaki yüzey sularının 2030 yılında %20'si, 2050 yılında %35'i ve 2100 yılında %50'si kaybolacak, buna karşılık sıcaklığın artmasıyla bitkilerden meydana gelen buharlaşma yoluyla su kaybı 2030 yılında %10 ve 2050 yılında %54 oranında artacaktır. Sulama suyu ihtiyacı da buna paralel olarak artış gösterecektir.

Günümüzde Türkiye'nin en büyük tatlı su gölü olan Beyşehir gölü hızla küçülüyor ve derinliği 1 m nin altına inmiş durumda. Göller bölgesi yok oluyor. Konya'nın Akşehir gölü tamamıyla kurudu. Tuz gölü hızla küçülüyor. Bafa ve Van göllerinin su seviyeleri düşüyor. Aşırı su kullanımı nedeniyle Konya ovası çöküyor, Tuz gölünün suları yer altı sularını kirletiyor. Trakya'nın yer altı su seviyeleri 150 m den 300

m lere inmiş durumda ve aşırı kirletilen Ergene nehri yer altı sularını kirletiyor.

Dağ buzullarımız eriyor, kar yağışı ve karla kaplı gün sayısı azalıyor, bu durum yeraltı ve yerüstü su kaynaklarımızı olumsuz etkiliyor. Devlet Meteoroloji Genel Müdürlüğü'nün kuraklık analizlerine göre de Güneydoğu Anadolu ile Doğu Anadolu Bölgelerimiz dışında kurak bir dönem yaşıyoruz.

D) Sektörel su kullanımı

Dünyadaki toplam su tüketiminin %70'i sulama, %22'si sanayi ve %8'i içme ve kullanma suyu amaçlıdır. Gelişmiş ülkelerde bu oranlar sırasıyla %30, %59, %11 iken az gelişmiş ülkelerde %82, %10 ve %8'dir.

Ülkemizdeki su tüketiminin %72'si tarımda, %18'i evsel kullanım ve %10'u sanayi sektöründe gerçekleşmektedir.

Türkiye'de 2003 yılı verilerine göre 29,6 milyar m³ su sulamada, 6,2 milyar m³ içme suyu olarak ve 4,3 milyar m³ su da sanayide kullanılmıştır. 2030 yılında ise sulamada kullanılan su miktarının 72 milyar m³, içme suyunun 18 milyar m³ ve sanayide kullanılan suyun

22 milyar m³'e yükseleceği tahmin edilmektedir.

E) Tarımsal üretim ve su tüketimi

Dünyadaki 13 milyar hektar arazinin sadece %12'si tarım arazisi, %27'si otlak arazi olarak kullanılmaktadır. Dünya nüfusu bağlamında kişi başına 0,25 hektar tarım arazisi düşmektedir. 1,5 milyon hektarlık ekilen arazilerin sadece %18'i (277 milyon hektar) sulu tarım arazilerinden oluşmaktadır.

Tarımda su kullanımı sadece bitkisel üretim açısından değil, hayvansal üretim ve hayvansal ürünler açısından da irdelenmelidir. Zira, hayvansal ürünlerin üretimi için daha fazla su tüketimine ihtiyaç vardır. Örneğin, 1 kg patates yetiştirmek için 0,2 m³, mısır için 0,5 m³, buğday için 1,2 m³, soya için 2,3 m³, çeltik için 2,7 m³ su yeterli olurken, 1 kg süt için 0,9 m³, karnatlı eti için 2,8 m³, yumurta için 4,7 m³, peynir için 5,3 m³, kırmızı et için 16 m³ su gerekmektedir.

F) Tarım alanlarımız ve sulama sahalarımız

Toplam tarım alanımız 28 milyon hektar olup sulanabilir alanımız 25,8 milyon hektar civarındadır. Mevcut su potansiyelimiz ile teknik ve ekonomik olarak sulanabilecek tarım arazisi büyüklüğü ise 8,5 milyon hektardır.

Türkiye 83 yıllık Cumhuriyet tarihi boyunca bu alanın ancak 5 milyon hektarını sulamaya açabilmiştir. Bunun yaklaşık 3 milyon hektarlık kısmını DSİ, 1 milyon hektarlık kısmını mülga Köy Hizmetleri Genel Müdürlüğü ve 1 milyon hektarlık kısmını da halk sulamaları oluşturmaktadır. Geri kalan 3,5 milyon hektarlık kısmın sulamaya açılabilmesi için mevcut yatırım programlarına göre yaklaşık 80 yıllık bir süreye ihtiyaç vardır.

G) Sulama ve sulama yöntemleri

Günümüzde dünya nüfusunun %13'ü sağlıklı ve verimli bir hayat için gerekli olan gıdaya ulaşamamaktadır. 20. yüzyılın ikinci yarısında gıda üretimi 2 kattan fazla artarken dünya nüfusu da 2 kat arttı. Aynı dönemde gelişmekte olan

ülkelerde kişi başına gıda tüketimi de %30 arttı. 2000-2030 yılları arasında gelişmiş ülkelerde artan gıda ihtiyacını karşılamak üzere tarımsal üretimin %67 artırılması, bu artışın sağlanabilmesi için de tarımda su kullanımının %14 artırılması gerekmektedir. Tarımsal üretimde en önemli girdilerin başında su gelmektedir.

Sulama, bitkilerin normal gelişmesi için gerekli olan, ancak doğal yağışlarla karşılanamayan suyun, bitkilerin istediği zaman ve miktarda verilmesi olayıdır. Sulama yöntemi ise suyun toprağa, bitki kök bölgesine verilmiş biçimi olarak ifade edilir.

Sulama yöntemlerini yüzey sulama, basınçlı sulama ve sızdırma olarak üç gruba ayırabiliriz. Salma, tava, uzun tava ve karık sulamaları yüzey sulama yöntemlerini, yağmurlama ve damla sulamaları da basınçlı sulama yöntemlerini oluşturmaktadır.

Yüzey sulama yöntemlerinden tava sulama yöntemi genellikle sık ekilen hububat, yem bitkileri





ve çayır mera bitkileri ile meyve bahçelerinin sulanmasında kullanılmaktadır. Uzun tava sulama yöntemi, çeltik dışında kök boğazının ıslanmasından kaynaklanan hastalıklara duyarlı olmayan ve sık ekilen bitkiler ile meyve ağaçlarının sulanmasında kullanılır. Karık sulama yöntemi bitki kök boğazının ıslatılmasından zarar gören bitkilerin sulanmasına çok uygundur, sıraya ekilen ya da dikilen bitkilerle meyve bahçeleri ve bağların sulanmasında kullanılır.

Basınçlı sulama yöntemlerinden yağmurlama sulama özellikle şeker pancarı, patates, yonca ve hububat gibi bitkilerin sulanmasında ideal bir yöntemdir. Bütün tarla bitkileri ile birçok sebzenin sulanmasında rahatlıkla kullanılabilir. Damla sulama yöntemi, başta seralar olmak üzere meyve bahçeleri, sıraya ekim yapılan sebzeler, kesme ve saksı çiçekçiliğinde tercih edilmektedir. Ayrıca pamuk, mısır, soya fasulyesi gibi endüstri bitkilerinin sulanmasında da bu yöntem yaygın olarak kullanılmaktadır.

H) Ürün bazında kullanılabilir sulama yöntemleri

Sulama yönteminin seçiminde

dikkat edilmesi gereken en önemli etkenlerden biri yetiştirilecek bitki çeşididir. Bu bağlamda ürün bazında uygulanması gereken kimi sulama yöntemleri şöyledir:

Damla Sulama Yöntemi: Biber, hiyar, kabak.

Yağmurlama Sulama Yöntemi: Patates.

Damla ve Karık Sulama Yöntemleri: Domates, patlıcan, kavun, fasulye, bezelye.

Yağmurlama ve Karık Sulama Yöntemleri: Marul, brokoli, karnabahar, havuç.

Damla, Yağmurlama ve Karık Sulama Yöntemleri: Karpuz, çilek, lahana, enginar.

Tava, Karık ve Yağmurlama Sulama Yöntemleri: Ispanak.

Tava, Yağmurlama ve Mini Yağmurlama Sulama Yöntemleri: Kayısı.

Karık, Tava, Damla ve Mini Yağmurlama Sulama Yöntemleri: Elma, erik, şeftali, kiraz, vişne, turuncgiller.

I) Sulama Yöntemleri

Sulama suyu bir akarsudan saptırılarak alınacaksa, sulanacak ala-

na genellikle açık kanal sistemiyle getirilmeli ve yüzey sulama yöntemlerinden biri seçilmelidir.

Su, gölet ya da baraj gibi yapılarda depolandıktan sonra alınacaksa ve su depolama yapıları gerekli işletme basıncını sağlayacak kadar yüksekte ise enerji masrafı gerektirmeyeceğinden basınçlı sulama yöntemlerinden biri uygulanmalıdır.

Sulama suyu, derin kuyulardan ya da akarsulardan dinamik yüksekliği fazla pompa birimi ile sağlanacaksa, suyu yüzeye çıkarmak için önemli ölçüde enerji masrafı yapılacağından, bu durumda sulama randımanını yüksek olan basınçlı sulama yöntemlerinden biri seçilmelidir.

Su kaynağının debisi kısıtlı, ancak sulanacak arazinin fazla olduğu koşullarda, suyun yüksek randımanla kullanılması gerektiğinden, basınçlı sulama yöntemlerinden biri, özellikle damla sulama yöntemi uygulanmalıdır.

Sulama suyunun fazla miktarda sediment taşınması, ayrıca alg ve diğer yüzücü cisimlerin fazla olması durumunda, basınçlı sulama yöntemlerinin uygulanması sakıncalıdır. Bu koşullarda, yüzey sulama yöntemlerinin uygulanması daha doğru olacaktır.

Tuzlu sulama suyunun kullanılmasının zorunlu olduğu durumlarda yüzey sulama ve yağmurlama sulama yöntemleri seçilmez. Bu durumda, özellikle yıllık yağışın 300 mm den fazla olduğu yörelerde damla sulama yöntemi uygulanabilir.

Kullanılabilir su tutma kapasitesi yüksek olan (killi) topraklarda, sulama aralığı geniş ve uygulanacak sulama suyu miktarı fazla olduğundan bu durumda yüzey sulama yöntemlerinden biri seçilmelidir.

Kullanılabilir su tutma kapasitesi düşük olan (kumlu) topraklarda,

her defasında az miktarda sulama suyu sık aralıklarla uygulandıktan basınçlı sulama yöntemlerinden biri kullanılır.

Geçirimsiz tabaka bulunan ya da taban suyunun yüzeye yakın olduğu topraklarda daha kontrollü sulamanın yapılabildiği basınçlı sulama yöntemlerinden biri seçilir.

Tuzlu topraklarda sulama suyuna ek olarak yıkama suyu da uygulanır. Yıkama suyu en iyi tava ve yağmurlama sulama yöntemleri ile uygulanır. Tuzlu topraklarda bu sulama yöntemleri tercih edilmelidir. Karık ve sızdırma yöntemleri ise kesinlikle uygulanmamalıdır.

Taşlı topraklarda arazi tesviyesi güç olduğundan böyle arazilerde basınçlı sulama yöntemleri kullanılmalıdır.

Düz fakat dalgalı yapı gösteren araziler için yine basınçlı sulama yöntemleri uygundur.

Hakim rüzgarın hızlı ve sıcaklığın yüksek olduğu yerlerde yağmurlama sulama yöntemi fazla su kaybına neden olacağından, bu yerlerde yüzey sulama yöntemleri uygulanmalıdır.

J) Sulama suyu kalitesi

Modern sulamada sulama suyu miktarı, sulama zamanı ve sulama

yöntemi kadar sulama suyunun kalitesi de önemlidir. Toprak ne kadar verimli olursa olsun, modern sulama yöntemleri ne kadar iyi kullanılırsa kullanılsın sulamada uygun kaliteli su kullanılmadığı zaman ürün miktarı ve kalitesi düşer, toprakta kısa süre içinde tuzlulaşma-çoraklaşma sorunu başlar.

Sulama suyunun kalitesi sudaki çözülmüş tuzların miktarı ile belirlenir. Sulama suyu içerisinde en çok sodyum, magnezyum ve kalsiyum tuzları bulunur. Özellikle sodyum toprak yapısını çok hızlı bozar ve tarımda kullanılamayacak hale getirir.

Sulama suyunda fazla miktarda bulunduğu bitkiye zehir etkisi yapan elementler de bulunabilir. Bunların başında bor elementi gelir. Bakır, kurşun, çinko gibi elementler de aşırı dozlarda bitkilerde zehir etkisi yapan elementlerdir. bu elementler ayrıca çevre kirliliğine de yol açarlar. Bu nedenle sulama suyu kullanılmadan önce mutlaka tuzluluk ve zehir etkisi yapan elementler açısından önceden tahlil ettirilmelidir.

K) Tarımda suyun yanlış kullanımını

Tuz toprakta ana materyalden

kaynaklı bulunabilir ya da sulama suyu içinde toprağa dahil olabilir. Her iki durumda da sulama suyu, tuzu taban suyuna ulaştırmakta ve orada biriktirmektedir. Drenaj sistemi kurulmamış ve fazla su ortamdan uzaklaştırılmamışsa, aşırı sulamayla taban suyu yukarı doğru harekete geçer, kılcal kanallar vasıtasıyla toprak yüzeyine dek ulaşır, yüzeye ulaştığında ise sıcaklığın etkisiyle su buharlaşır ve içindeki tuzu toprak yüzeyinde bırakır. Zamanla toprak çoraklaşır. Toprağa ekilen tohumlar çimlenememeye başlarlar. Tuz toprak yapısını bozarak geçirimsizliğini azaltır. Toprakta yeterli nem bulursa bile bitki bundan yararlanamaz, beslenemez ve gelişemez. Buna fizyolojik kuraklık denir. Olumsuzluğun devamında ise çölleşme yaşanmaktadır.

Bugün dünyada tuzlanmanın yılda 2 milyon hektar alanla yayıldığı ve bu nedenle sulama sayesinde elde edilen üretim artışının sağladığı gelirlerin büyük oranlarda azalmasına neden olduğu görülmektedir.

Bugün GAP bölgesinde sulanabilir arazi miktarımız 1,8 milyon hektardır. Bugüne dek DSİ tarafından yaklaşık olarak 230 bin hektarlık arazi sulamaya açılmıştır. Drenaj tesis edilmemiş bu



alanların yaklaşık olarak yarısında tuzlanma görülmeye başlanmıştır. Fırat Nehri'nin iyi kalitedeki suyu bile her yıl 10 dekarlık bir araziye 1,1 ton tuz bırakmaktadır. Ülkemizde tuzlu, sodyumlu ve borlu arazilerin miktarı 1,6 milyon hektara ulaşmıştır.

L) Sonuç

Tüm dünyada ve ülkemizde en fazla kullanılan yöntem suyun çok fazla kullanılmasını gerektiren yüzey sulama (vahşi sulama) yöntemleridir. Bugün dünyada sulanan arazilerin %95'inde bu yöntem kullanılmaktadır. Ülkemizde sulamaya açılmış alanların %94'ünde yüzey sulama, sadece %6'sında basınçlı sulama yöntemleri kullanılmaktadır.

Ülkemizde 1 ton şeker pancarı yetiştirmek için 100 ton sulama suyu kullanılmaktayken İsrail'de sadece 7 ton sulama suyu kullanılmaktadır. Yüzey sulama yöntemlerinde bitkiye 1 m³ su verebilmek için 2 m³ su kullanılmak zorundadır. Yüzey sulama yöntemlerinde suyun fazla kullanılmasından do-

layı verilen su bitki kök derinliğinin çok daha altına gitmekte, bitki besin maddelerini bitki kök seviyesinden uzaklaştırmak suretiyle de toprağın verimsizleşmesine neden olmaktadır.

Küresel ısınmanın kuraklık etkisi ve su kaynaklarımızın küçülmesi sorunları göz önünde bulundurulduğunda su tasarrufu sağlayan basınçlı sulama yöntemlerinin ülkemizde yaygınlaştırılması gerektiği açıktır. Ülkemiz tarımda su kullanım düzeyini gelişmiş ülkeler seviyesine çekmek zorundadır.

Tarımda sulama suyunun daha etkin kullanılabilmesi için göz önünde bulundurulması gereken faktörler şöyledir:

- İklim, toprak ve topoğrafya şartları elverişli olan tüm alanlarda yağmurlama ve damla sulama yöntemlerinden biri seçilmelidir. Ancak bu seçim esnasında toprak ana materyalinden kaynaklı bir tuzluluk varsa yağmurlama, sulama suyunda tuzluluk varsa damla sulama yöntemi tercih edilmelidir.

- Suyun kısıtlı kullanımının yaygınlaştırılması ve sulama sahalarının genişletilmesinin sağlanması bir zorunluluk haline gelmiştir. Bitkinin en fazla suya ihtiyaç duyduğu dönemlerde sulama yapılması, bunun dışında kısıtlı sulama yapılması ya da tamamen sulamanın kesilerek buradan tasarruf edilen suyla daha geniş alanların sulanmasının sağlanması gerekir. Sulamanın kısıtlandığı alanda verim düşüklüğü yaşanması kaçınılmazdır, ancak tasarruf edilen suyun kurak alanlarda kullanılması ile toplamda üretim ve gelir artışı daha fazla olacaktır.

- Tarımda toprağın nemini muhafaza edecek yöntemler kullanılmalıdır. Sürekli ticari gübrelerin tarımsal üretimde kullanılması toprak yapısını bozmakta, toprağın su tutma kapasitesini düşürmektedir. Yeşil gübreleme ve hayvan gübresi kullanılması ise toprağın su tutma kapasitesini artırmaktadır. Toprak işleme nem kaybına neden olduğundan doğrudan ekim mibzeri kullanılarak toprak işlemesiz tarım tercih edilmelidir.

- Kuraklığa ve tuzluluğa dayanıklı çeşitlerin geliştirilmesi gerekir. Ülkemizdeki tohumculuk sektörü genellikle ithal hibrit tohumları yurtiçinde pazarlamak üzere faaliyet göstermektedir. Bu tohumlar su varsa verimli olabilmektedir. Kurağa dayanıklı çeşitlerimizin kamu öncülüğünde geliştirilmesi bir zorunluluktur.

- Tarım Sigortaları Kanunu kuraklık, sel ve don afetlerini de kapsayacak şekilde genişletilmeli, fakir çiftçinin sigorta primleri devlet tarafından karşılanmalıdır.

- Artan nüfusun su ihtiyacının yeterince karşılanabilmesi için su havzaları yerleşim ve sanayi tesisleri ile işgal edilmemeli, su kaynakları kirletilmemeli, temiz su kaynakları ve doğal baraj olarak görev yapan mera ve ormanlar azaltılmak yerine çoğaltılmalıdır.





ÖZBEKİSTAN

Temel Sosyal ve Ekonomik Göstergeler

Resmi Adı	: Özbekistan Cumhuriyeti
Yönetim Biçimi	: Başkanlık Tipi Cumhuriyet
Başkent	: Taşkent
İdari Yapı	: Şehir Özbekçe "Tümen" olarak adlandırılan 11 idari bölgeye (ilçe) ayrılmıştır: Bektemir, Mirza Ulugbey, Mirabad, Sergeli, Sabir Rahimov, Üçtepe, Çilanzar, Hazma, Seyhantaur, Yunusabad ve Yakasaray'dır.
Bağımsızlık Günü	: 1 Eylül 1991 (Sovyetler Birliği)
Milli Bayram	: Bağımsızlık Günü, 1 Eylül 1991
Yüzölçümü	: 447.400 km ²
Nüfus	: 28.268.440 (Temmuz 2008 verileri)
Nüfus Artış Oranı	: 1.753% (2008 verileri)
Etnik Gruplar	: Özbek %80, Rus %5.5, Tacik %5, Kazakistanlı %3, Karakalpak %2.5, Tatar %1.5, Diğer % 2.5
Dil	: Özbekçe %74.3, Rusça %14.2, Tacik %4.4, Diğer %7.1
Para Birimi	: Özbekistan Sumu (UZS)
Dolar Paritesi	: 1\$ = 1,297.016 UZS

Özbekistan, 1 Eylül 1991 tarihinde bağımsızlığını ilan etmiştir. 29 Aralık 1991 tarihinde yapılan bir referandum ile bağımsızlık ilanı onaylanmıştır. Haziran 1989 tarihinde Özbekistan Komünist Partisi Genel Sekreteri olan İslam Kerimov, Kasım 1990 tarihinde Cumhurbaşkanı olmuş, 29 Aralık 1991 tarihinde yapılan seçimlerde de oyların % 86'sını alarak tekrar Cumhurbaşkanı seçilmiştir. 9 Ocak 2000 tarihinde yapılan seçimde 2004 yılına kadar bir kez daha Cumhurbaşkanı seçilen İslam Kerimov'un görev süresi, 8 Aralık 2001 tarihinde yapılan referandumdaki % 98,9'luk oy oranıyla 2007 yılına kadar uzatılmıştır.

Sovyet Sosyalist Cumhuriyetler Birliği'nden ayrılan Özbekistan, serbest piyasa ekonomisine geçebilme ve yeniden yapılanma müca-



delesi vermektedir. Bölgede nüfus ve ekonomik potansiyel bakımından güçlü bir ülke olan Özbekistan; tarım, hayvancılık, sanayi ve doğal kaynaklar bakımından zengin bir ülkedir. Özbekistan'ın doğal kaynakları ve yeraltı zenginlikleri arasında doğal gaz, petrol, kömür, pamuk, ipek, altın, uranyum, bakır, alüminyum, demir, gümüş, çinko, volfram ve tungsten ile diğer madenler yer almaktadır. Enerji sorunu bulunmayan Özbekistan, doğal gaz üretiminde diğer Orta Asya Cumhuriyetleri içinde önemli bir yere sahiptir.

Genel Ekonomik Gelişmeler

1991 yılına kadar, Sovyetler Birliği'ni oluşturan 5 Orta Asya Cumhuriyetinden biri olan Özbekistan ekonomisinin ana sektörleri tarım, ticaret ve tekstil ürünlerinden oluşmaktaydı. Her bir Orta Asya Cumhuriyeti (Kazakistan, Kırgızistan, Tacikistan, Türkmenistan ve Özbekistan), ekonominin farklı sektörlerinde uzmanlaşmış olup, Özbekistan özellikle pamuk üretiminde yoğunlaşmıştı. Sovyetler Birliği'nin çökmesinin ardından, Özbekistan merkezi yönetimden bağlarını koparmakla birlikte yeni ekonomik düzene uyum sağlamakta bazı sorunlar yaşamış, bağımsızlığın ardından, yoksulluk artmış,



maliyeti zorlaşan sosyal hizmetlerde kısıntılar yapılmıştır. 1990'ların sonlarında ekonomisi düzelmeye başlayan Özbekistan, halen pazar ekonomisine dayalı bir sisteme ve bölgesel ve küresel bir ekonomiye geçiş sağlamaya çalışan bir ülkedir.

Ülkenin bağımsızlığını kazanmasının ardından ekonomik reformlar 1994 yılından itibaren başlatılmıştır. Bu adımların sonucunda Özbek ekonomisinde iyileşme gözlenmeye başlanmış, 1996 yılında ekonomik büyüme trendine girilmiştir. Halen büyüme oranları istik-

rarlı bir şekilde devam etmektedir.

Özbekistan, eski Sovyetler Birliği ülkeleri arasında 1990-1996 döneminde sanayi üretiminde reel artış sağlayan tek ülke olmasına rağmen, 1996 yılında ithal ikameci politika çerçevesinde döviz ve ithalat kontrolünü benimseyen bir politika izlemeye başlamıştır. Özbek Hükümeti tarafından uygulanan bu politika IMF'nin eleştirilerine hedef olmuş ve bu durum 185 milyon dolarlık stand-by kredisinin dondurulmasıyla sonuçlanmıştır. Diğer yandan, resmi döviz kuru ile serbest piyasa döviz kuru arasındaki fark giderek açılmışsa da, 2002 yılından itibaren fark azalmaya başlamış ve son dönemde kapanmıştır.

1996 yılında kabul edilen "Merkezileştirilmiş Döviz Meblağlarının Tüketim Malları İthalatı İçin Kullanılması Hakkında" 405 sayılı Bakanlar Kurulu Kararı ile "konvertibilite" ile ilgili yeni düzenlemeler getirilmiştir. Döviz işlemlerinin geliştirilerek, merkezileştirilmiş döviz meblağlarının daha verimli şekilde kullanılması ve Özbekistan iç pazarına düşük kaliteli mal girişinin engellenmesi amacıyla hazırlanan yasa ile, daha önceki yasalarla özel



ve tüzel şahıslara tanınan ulusal para olan somu dövize çevirme hakkını sağlayan düzenlemeler iptal edilmiştir.

1996 yılında kurumsal piyasa reformları, milli ekonominin büyümesinde sürükleyici rol oynamaya başlamıştır. Küçük ve orta ölçekli firmalar gelişmeye başlamış, büyük ölçekli şirketlerin özelleştirilmesi gündeme gelmiştir. Halen büyük ölçekli şirketlerin hisseleri ihale yöntemiyle satılmaktadır.

Mayıs 1998 tarihinde Özbek Hükümeti tarafından kabul edilen "Yabancı Yatırımlar Kanunu" ile ülkeye daha fazla yatırım çekilmesi amaçlanmıştır. Bu Kanun'a göre yabancı sermayeli şirketlere çeşitli vergi istisnaları ve sermaye malları için gümrük vergisi muafiyeti tanınmıştır. Kanun küçük ve orta ölçekli işletmeleri güçlendirmek amacı ile 2005 tarihinde revize edilmiş, kuruluş sermayesi limiti düşürülmüş ve iş yeri açma prosedürü kolaylaştırılmıştır.

Uygulanan sıkı maliye ve para politikaları sonucunda yüksek oranlardaki enflasyonda, 1994 yılının ortasından itibaren büyük düşüş gözlenmiştir. Resmi kaynaklara göre enflasyon oranı 1994 yılında % 1.568 iken 1998 yılında % 29'a,

Türkiye - Özbekistan Dış Ticareti

Yıllar	Özbekistan'a İhracatımız	Özbekistan'dan İthalatımız	Dış Ticaret Dengesi	Dış Ticaret Hacmi
2003	138.054	99.462	38.592	237.516
2004	144.575	178.671	-34.096	323.246
2005	150.710	257.453	-106.743	408.164
2006	175.995	405.565	-229.570	581.561
2006	155.250	377.225	-221.975	532.475
2007	207.005	571.037	-364.032	778.042



2001 yılında % 27'ye, 2002 yılında % 21'e, 2003 yılında % 3,8'e ve 2004 yılında % 3,7'ye düşmüştür. Ancak, 2005 yılında enflasyon yeniden artarak % 7,8'e yükselmiş, 2006 yılında ise % 6,8 olarak gerçleşmiştir.

2006 yılında Özbekistan'ın cari fiyatlarla Gayri Safi Yurt İçi Hasılası (GSYİH) 20.579 milyar som olup, 2005 yılına göre % 7,3 oranında artış kaydetmiştir. Devlet bütçesini denk bütçe haline getirme çalışmaları

olumlu sonuçlar vermiş, böylece, ekonomik istikrara duyulan güven artmış, oluşan pozitif ortam yatırım ve üretimi desteklemiştir.

Küçük ve orta ölçekli girişimciliği teşvik etmek amacıyla Özelleştirme Programı kapsamında, 2006 yılında toplam 673 adet kuruluş özelleştirilmiştir. Bu dönemde, özelleştirmeden elde edilen gelir 70,5 milyar som (yaklaşık 58 milyon dolar) olup, Taşkent ve çevresi özelleştirmeden yaklaşık % 61 oranında pay alırken, % 13,6 ile Fergana ikinci, % 8,2 ile Buhara üçüncü sırada yer almıştır.

Reformlar tarım alanında da gerçekleştirilmiş ve çiftçi şirketlerinin sayısı 247.700'e ulaşmıştır. Bu rakam, tüm sektörlerde faaliyet gösteren şirketlerin % 65'ini teşkil etmektedir.

2006 yılı için planlanan yatırım programı tamamen gerçekleştirilmiştir. Yatırımlar bir önceki yıla göre % 27'lik artışla 3.833 milyar soma (yaklaşık 3,2 milyar dolar) ulaşmıştır. Bu değer içinde yabancı yatırımcıların payı % 19 oranındadır.

İstihdamı artırıcı tedbirler alınan bu ülkede, resmi kaynaklara göre işsizlik oranı % 0,2 gibi çok düşük bir düzeydeyse de, gerçek işsizlik oranının bu rakamın üzerinde olduğu düşünülmektedir.

Yabancı Yatırımlar

Yatırım uzmanları Özbekistan'daki en önemli yabancı yatırım





imkanlarının tarım, bankacılık, madencilik, telekomünikasyon, tekstil ve ulaşım sektörlerinde olduğunu ifade etmektedir.

Özbekistan 2008 yılı sonuna kadar 4 milyar dolar yabancı yatırım çekmeyi hedeflemektedir. Asya Kalkınma Raporu'nda, Özbekistan ekonomisinin önümüzdeki iki yıl içerisinde % 6 büyüyeceği tahmininde bulunulmuştur. Özbekistan ekonomisi doğrudan yabancı yatırımlar için potansiyel gösterilmekle birlikte benzerlerinden farklılaştırılmıştır. Kendi kendine yeterli bir ekonomik yapı ile doğrudan yatırımlardaki artışın ülkedeki ekonomik başarıyı artırması beklenmektedir.

Uygulanan sıkı maliye ve para politikaları sonucunda yüksek oranlardaki enflasyonda, 1994 yılının ortasından itibaren büyük düşüş gözlenmiştir. Resmi kaynaklara göre enflasyon oranı 1994 yılında % 1.568 iken 1998 yılında % 29'a, 2001 yılında % 27'ye, 2002 yılında % 21'e, 2003 yılında % 3,8'e ve 2004 yılında % 3,7'ye düşmüştür. Ancak, 2005 yılında enflasyon yeniden artarak % 7,8'e yükselmiş, 2006 yılında ise % 6,8 olarak gerçekleşmiştir.

2006 yılında Özbekistan'ın cari fiyatlarla Gayri Safi Yurt İçi Hasılası

(GSYİH) 20.579 milyar som olup, 2005 yılına göre % 7,3 oranında artış kaydetmiştir. Devlet bütçesini denk bütçe haline getirme çalışmaları olumlu sonuçlar vermiş, böylece, ekonomik istikrara duyulan güven artmış, oluşan pozitif ortam yatırım ve üretimi desteklemiştir.

Küçük ve orta ölçekli girişimciliği teşvik etmek amacıyla Özelleştirme Programı kapsamında, 2006 yılında toplam 673 adet kuruluş özelleştirilmiştir. Bu dönemde, özelleştirmeden elde edilen gelir 70,5 milyar som (yaklaşık 58 milyon dolar) olup, Taşkent ve çevresi özelleştirmeden yaklaşık % 61 oranında pay alırken, % 13,6 ile Fergana ikinci, % 8,2 ile Buhara üçüncü sırada yer almıştır.

Reformlar tarım alanında da gerçekleştirilmiş ve çiftçi şirketlerinin sayısı 247.700'e ulaşmıştır. Bu rakam, tüm sektörlerde faaliyet gösteren şirketlerin % 65'ini teşkil etmektedir.

Türkiye - Özbekistan Dış Ticaret

2000 ve 2001 yıllarında ülkemizde yaşanan ekonomik krizlerin sonrasında, genel ihracatımızda görülen ciddi artış, Özbekistan ile olan dış ticaretimize de yansımış ve 2002 yılından itibaren Özbekistan ile olan dış ticaret hacmimizde istikrarlı bir çıkış başlamıştır. 2005 yılında 408 milyon dolara ulaşan ticaret hacmi, 2006 yılında 582 milyon doları yakalamıştır. Söz konusu artışta, özellikle bakır ve pamuk ithalatımızda yaşanan ciddi artışlar sonucu 406 milyon dolara ulaşan ithalatın büyük etkisi bulunmaktadır. Bu dönemde Özbekistan'a yönelik ihracatımız ise 176 milyon dolara çıkmış olup, dış ticaret dengesi de ülkemiz aleyhine 230 milyon dolar açık vermiştir. 2007 yılının Ocak-Kasım döneminde bir önceki yılın aynı dönemine nazaran, Özbekistan'a yönelik ihracatımız %33,3 oranında artarak 207 milyon dolara, bu ülkeden ithalatımız ise %51,4 artışla 571 milyon dolara çıkmıştır. Toplamda, Özbekistan ile olan dış ticaret hacmimiz bu dönemde %46 artarak 778 milyon dolarla rekor düzeye ulaşmıştır.

Özbekistan'ın Dış Ticareti (Milyon ABD Doları)

Yıllar	İhracatı	İthalatı	Ticaret Hacmi	Ticaret Dengesi
2000	2.935	2.441	5.376	494
2001	2.740	2.554	5.294	186
2002	2.510	2.186	4.696	324
2003	3.240	2.405	5.645	835
2004	4.290	3.060	7.350	1.230
2005	5.150	3.770	8.920	1.380
2006	5.690	3.770	9.460	1.920
2007	6.580	4.570	11.150	2.010



İşbirliği Teklifleri

MISIR

GRAND EGYPT FOR IMPORT & EXPORT

6 Gardinia City El Syouf - Alexandria - Egypt

TEL: ++20 (3) 5271515

FAKS: ++20 (3) 5271515

e-posta: mohammed@grandegypt.info

Yetkili Kişi: Mohamed Fathalla / Genel Müdür

İskenderiye'de kurulu taze sebze, meyve ve odun kömürü (charcoal) ihracatı yapan Mısırlı firma; taze sebze, meyve ve kömür ithal ve ihraç eden firmalarla çalışmak istemektedir. Söz konusu teklif Birliğimize Mısır Konsolosluğu İstanbul Ticaret Ofisi aracılığıyla iletilmiştir. İskenderiye'de kurulu taze sebze, meyve ve odun kömürü (charcoal) ihracatı yapan Mısırlı firma; taze sebze, meyve ve kömür ithal ve ihraç eden firmalarla çalışmak istemektedir.

MYANMAR

SRI GOLDEN FAMILY

No. 180, 1st Floor, Mahabandoola Road, (Corner of Botataung Pagoda Road) Pazundaung Township, Yangon, Myanmar

TEL: ++95 (9) 5410577

FAKS: ++95 (1) 250006

e-posta: srigoldenfamily@gmail.com

Yetkili Kişi: NA.SARAVANAN / Business Representative

Firma Türkiye'ye tarımsal ürünler, yemeklik baklagiller ve fasulye türü ürünler ile orman ürünleri ihracatı yapmak istiyor.

SRI GOLDEN FAMILY

No. 180, 1st Floor, Mahabandoola Road, (Corner of Botataung Pagoda Road) Pazundaung Township, Yangon, Myanmar

TEL: ++95 (9) 5410577

FAKS: ++95 (1) 250006

e-posta: srigoldenfamily@gmail.com

Yetkili Kişi: NA.SARAVANAN / Business Representative

Firma Türkiye'ye tarımsal ürünler, yemeklik baklagiller ve fasulye türü ürünler ile orman ürünleri ihracatı yapmak istiyor.

RUSYA

PROMRESURS

TEL: ++7 (8459) 5-80-61

e-posta: p_resurs@mail.ru

Rusya Federasyonu'nun Saratov Bölgesinde yerleşik olan şirket, Türk üreticilerinden sürekli olarak balmumu satın almak istediğini bildirmiştir. Balmumunun istenilen özellikleri şöyledir: renginin açık kahveden daha koyu olmaması, koku-sunun doğal olması, yapısının bağdaşık (homojen) olması, su oranının % 0,5 olması, mekanik katkı oranının % 0,3'den fazla olmaması, yabancı madde katkılarının olmaması, damlama ısısının 63-67 derece olması.

BALTPRODEXPORT

191144, Russian Federation. Saint-Peterburg, Novgorodskaya street, 14 Liter A

TEL: ++7 (84) 2412128

FAKS: ++7 (84) 201001

Firma, 2011 yılı ürünü 100,000

MT (dökme) buğday satmak

istiyor. Buğdayın FOB fiyatından

ve Karadeniz limanı ya da Azov

Limanı'ndan Temmuz-Aralık

2011 aylarında teslim edileceği

bildirilmiştir. Buğdayın özellikleri,

(grain specification-ISO Standarts:

protein (ISO 20483): 13%, fibrin

(ISO 21415-1): 26-27%, grain nature:

min. 750 g/l, humidity: max.

14 %, material other than grain:

max. 2,0 %, aflotoxines: max.

20 mkg/l, grain admixture: max.

4,8%) olarak bildirilmiştir.

TACİKİSTAN

TİADA Ltd Şti.

Samarkandi Sok. No: 43, Hocent - Tacikistan

TEL: ++992 (98) 561 47 47

e-posta: abulqosim76@mail.ru

Yetkili Kişi: Abulkosim Oripov / Genel Müdür ve Dilşod Davlatov / Genel Müdür Yardımcısı

Tacikistan Hocent İlinde

yerleşik olan TİADA Ltd. Şti.

nin Türkiye'ye, ayda 200 ton

çırçırlanmış 1. Sınıf, 4'üncü ve

5'inci tip, iyi ve orta düzeyde

temizlenmiş pamuk ihraç etmek

istediği bildirilmiştir.

UKRAYNA

TUREN

Arselnalnaya str. 20, of. 5 (1. floor) Kiev

TEL: ++380 (63) 269 36 42

e-posta: yuliya@turen.kiev.ua

Yetkili Kişi: Yuliya Kuchma / Genel Müdür

Türkiye'den bulgur ithal etmek isteyen firma, bulgur

üreticileri ile bağlantı kurmak

istediğini bildirmiştir. TOBB

Türkçe Konuşan Girişimciler

Grubu üyesi olan Bn. Yuliya

Kuchma ile +38050 105 18 30

ve +38096 111 28 00 numaralı

cep tele-fonlarından da (Türkçe)

görüşülebilir.

YUNANİSTAN

IOANNOY SA

Komotini, Greece

TEL: ++30 (2531) 38606

FAKS: ++30 (2531) 38828

e-posta: n.chatzopoulos@ioannousa.gr

Yetkili Kişi: Nikos Chatzopoulos / Commercial Director

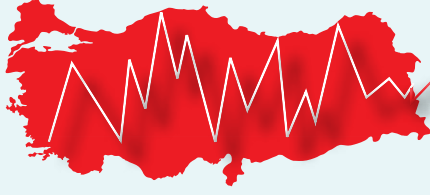
Baklava gibi şerbetli tatlılar üreten

firmalara hammadde tedarikçisi

olan firma, Türkiye'den şeker,

un, fıstık, ceviz vb. ürünler almak

istiyor.



İSTATİSTİK

Tüketici Fiyatları Endeksi ve Değişim Oranı (%) (2003=100)

Endeks	Yıl	Ocak	Şubat	Mart	Nisan	Mayıs	Haziran	Temmuz	Ağustos	Eylül	Ekim	Kasım	Aralık
	2007	135.84	136.42	137.67	139.33	140.03	139.69	138.67	138.70	138.70	140.13	142.67	145.45
2008	146.94	148.84	150.27	152.79	155.07	154.51	155.40	155.02	155.02	155.72	159.77	161.10	160.44
2009	160.90	160.35	162.12	162.15	163.19	163.37	163.78	163.29	163.29	163.93	167.88	170.01	170.91
2010	174.07	176.59	177.62	178.68	178.04	177.04	177.04	176.19	176.9	179.07	182.35	182.40	181.85
2011	182.60	183.93	184.70	186.30	190.81	188.08							
Bir önceki aya göre değişim (%)	2007	1.00	0.43	0.92	1.21	0.50	-0.24	-0.73	0.02	1.03	1.81	1.95	0.22
	2008	0.80	1.29	0.96	1.68	1.49	-0.36	0.58	-0.24	0.45	2.60	0.83	-0.41
	2009	0.29	-0.34	1.10	0.02	0.64	0.11	0.25	-0.30	0.39	2.41	1.27	0.53
	2010	1.85	1.45	0.58	0.60	-0,36	-0,56	-0,48	0,4	1,23	1,83	0.03	-0.30
	2011	0.41	0.73	0.42	0.87	2.42	-1.43						
On iki aylık ort. göre değişimi (%)	2007	9.76	9.92	10.15	10.30	10.24	10.11	9.70	9.46	9.17	8.98	8.86	8.76
	2008	8.61	8.53	8.40	8.33	8.47	8.64	9.07	9.43	9.76	10.12	10.31	10.44
	2009	10.54	10.41	10.29	9.98	9.49	9.08	8.52	7.99	7.52	6.95	6.53	6.25
	2010	6.116	6.38	6.53	6.87	7,2	7,41	7,59	3,50	4,77	6,69	8.59	5.57
	2011	8.28	7.76	7.29	6.79	6.64	6.47						

Üretici Fiyatları Endeksi ve Değişim Oranı (%) (2003=100)

Endeks	Yıl	Ocak	Şubat	Mart	Nisan	Mayıs	Haziran	Temmuz	Ağustos	Eylül	Ekim	Kasım	Aralık
	2007	136.39	137.68	139.02	140.13	140.68	140.53	140.62	141.82	141.82	143.26	143.07	144.35
2008	145.18	148.90	153.62	160.53	163.93	164.46	166.51	162.62	162.62	161.16	162.08	162.03	156.29
2009	156.65	158.48	158.94	159.97	159.89	161.40	160.26	160.93	160.93	161.92	162.38	164.48	165.56
2010	166.52	169.29	172.58	176.64	174,61	173,73	173,46	175,46	175,46	176,35	178,48	177,92	180,25
2011	184.51	187.69	189.98	191.14	191.43	191.44							
Bir önceki aya göre değişim (%)	2007	-0.05	0.95	0.97	0.80	0.39	-0.11	0.06	0.85	1.02	-0.13	0.89	0.15
	2008	0.42	2.56	3.17	4.50	2.12	0.32	1.25	-2.34	-0.90	0.57	-0.03	-3.54
	2009	0.23	1.17	0.29	0.65	-0.05	0.94	-0.71	0.42	0.62	0.28	1.29	0.66
	2010	0.58	1.66	1.94	2.35	-1,15	-0,5	-0,16	1,15	0,51	1,21	-0,31	1.31
	2011	2.36	1.72	1.22	0.61	0.15	0.01						
On iki aylık ort. göre değişimi (%)	2007	9.68	10.08	10.63	11.01	10.95	10.09	9.03	8.29	7.77	7.23	6.75	6.31
	2008	6.08	5.94	5.95	6.39	7.20	8.39	9.76	10.68	11.29	12.03	12.56	12.72
	2009	12.81	12.63	11.99	10.65	8.96	7.34	5.47	4.19	3.22	2.20	1.37	1.23
	2010	1.14	1.20	1.63	2.52	3,5	4,3	5,33	6,18	6,89	7,71	8,27	8.52
	2011	8.89	9.23	9.36	9.17	9.21	9.42						