

Büyük ve Küçükbaş Hayvancılık Sektör Raporu

Gelişen ve değişen dünyada insanoğlunun önemli ve değişmez sorunlarının başında yeterli ve dengeli beslenme gelmektedir. Bu olgu söz konusu olduğunda, hayvansal ürünler taşıdıkları biyolojik özellikleri nedeniyle vazgeçilmez ve diğer besin maddeleri ile ikame edilemez bir konumdadır.

İnsanın büyümesi, gelişmesi ve sağlıklı kalabilmesinin yanı sıra, beyin gelişimi bakımından da önemli olan sekiz adet aminoasit, sadece hayvansal kökenli proteinlerde yeterli miktarda bulunmaktadır.

Hayvansal besinlerdeki protein miktarları ette %15 – 20, balıkta %19 – 24, yumurtada %12, sütte %3-4, peynirde ise %15-25'dir.

Ülkelerin gelişmişlik düzeylerinin belirlenmesinde kullanılan önemli kriterlerden birisi de kişi başına tüketilen hayvansal besin miktarıdır. Bu bağlamda hayvansal protein tüketimi ile kalkınmışlık arasında sebep sonuç ilişkisinin var olduğu görülmektedir.

Beslenme ihtiyacını kendi kaynakları ile karşılama hedefi ülkeleri hayvancılık sektörüne yönelik destekleme ve korumayı da içeren tarım politikaları oluşturmaya yöneltmiştir. Gelişmiş ülkeler ulusal üretimde istikrarı sağlamak amacıyla, bitkisel ve hayvansal üretimi daha rasyonel politikalarla desteklemektedir. Söz konusu ülkeler elde edilen üretim artışı ile aynı zamanda önemli bir dış satımcı ülke konumuna gelmişlerdir.

DÜNYADA HAYVANCILIK SEKTÖRÜNÜN GÖRÜNÜMÜ

Sağlıklı beslenme için kırmızı et, beyaz et, süt, yumurta gibi hayvansal ürünlerin düzenli olarak tüketilmesi gerekmektedir. FAO verilerine göre 2013 yılında ülkemizde tüketilen günlük protein miktarının %72'si bitkisel kökenli gıda maddelerinden karşılanmaktadır.

İnsanların yeterli ve dengeli beslenmesinde önemli rolü bulunan hayvancılık sektörü; ulusal geliri ve istihdamı artırmak, et, süt, tekstil, deri, kozmetik ve ilaç sanayi dallarına hammadde sağlamak, kalkınmaya katkıda bulunmak ve ihracat yoluyla döviz gelirlerini artırmak gibi önemli ekonomik ve sosyal fonksiyonlara sahiptir.

Günümüzde Hayvancılık sektörü; yem sanayi, et ve mamulleri sanayi, süt ve mamulleri sanayi, dericilik ve tekstil sanayileri, veteriner ilaçları ve hayvancılık ekipman sanayileri vb. bileşenleri yeni istihdam alanları oluşturmakta ve hayvansal ürünlerin işlenmesiyle katma değer yaratmaktadır.

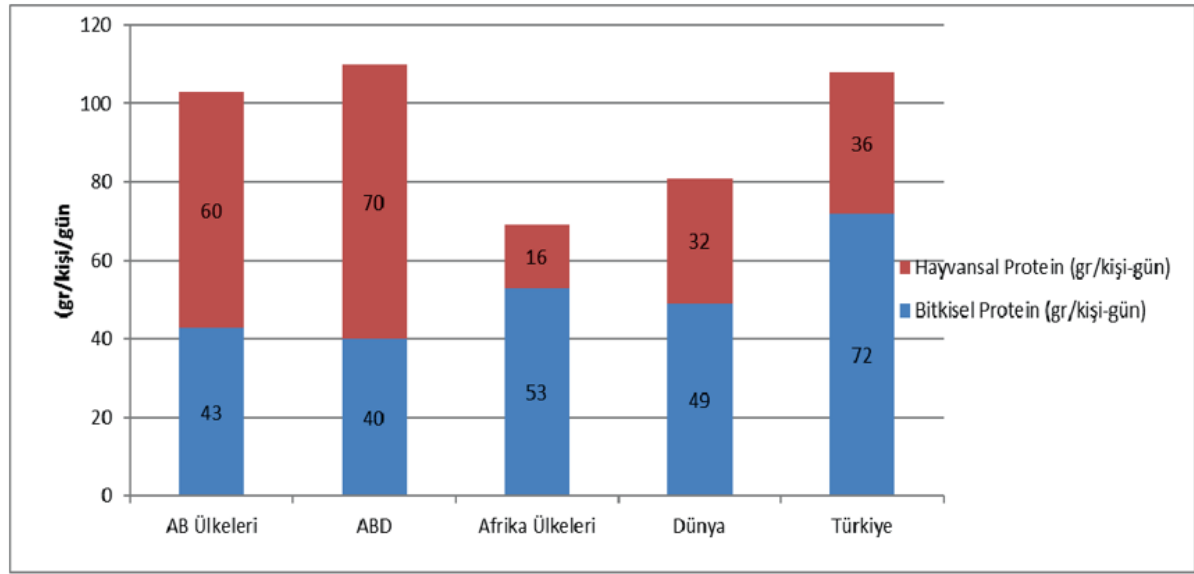
Başta et, süt ve yumurta gibi gıda maddeleri olmak üzere insanların önemli ihtiyaçlarını karşılayan hayvancılık, tarımın önemli alt sektörlerinden biridir. Birleşmiş Milletler Gıda ve Tarım Örgütü (FAO) verilerine göre 2016 yılında tarım sektörü dünya gayri safi hâsılasının %3,2'sini oluşturmakta, hayvancılık sektörü ise tarımsal gayri safi hâsılasının %37'sini oluşturmaktadır. Bu oran AB ülkelerinde %55, ABD'de %46 iken gelişmekte olan ülkelere %24'ler civarında kalmıştır.

Dünya genelinde kişi başına ortalama günlük protein tüketimi 81 gram olup, bunun 32 gramı hayvansal kaynaklı proteinlerden karşılanmaktadır. Gelişmiş ülkelere göre kişi başına günlük protein tüketim miktarı iki kat artarken, proteinlerin hayvansal ürünlerden karşılanma oranları gelişmekte olan ülkelere %20 civarındadır. Bu oran gelişmiş ülkelere %65'lere kadar çıkmaktadır.

Tablo 1. Kişi Başı Günlük Protein Tüketimleri

Ülke	Bitkisel Protein (gr/kişi/gün)	Hayvansal Protein (gr/kişi/gün)	Toplam Protein (gr/kişi/gün)	Hayvansal Protein Oranı (%)
AB Ülkeleri	43	60	104	58
ABD	40	70	110	64
Afrika Ülkeleri	53	16	69	23
Dünya	49	32	81	40
Türkiye	72	36	108	34

Grafik 1. Kişi Başı Günlük Protein Tüketimleri



FAO verilerine göre dengeli beslenmede önemi fazla olan gıdalardan 2018 yılında dünyada her yıl kişi başına 44,9 kg et tedarikinin olduğu görülmektedir. Bu et tedarikinin 15,9 kilogramını domuz, 16,7 kilogramını kanatlı, 8,8 kilogramını sığır, 2,1 kilogramını koyun ve keçi, 1,4 kilogramını ise diğerleri oluşturmaktadır.

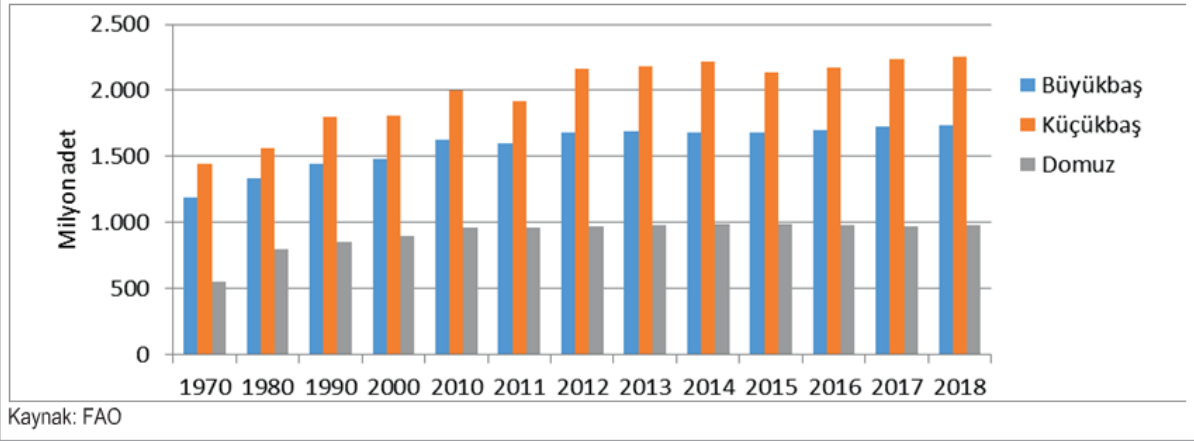
2018 yılında dünyada 1,5 milyar baş sığır, 2,3 milyar baş koyun ve keçi, 207 milyon baş manda, 36 milyon baş deve, 978 milyon baş domuz ve 26 milyar adet kanatlı varlığı bulunmaktadır. Geçmiş yıllara bakılarak bir değerlendirme yapıldığında dünyada 1970 yılına göre 2018 yılında hayvan varlıklarında sığır-mandada %42, koyun ve keçide %57 ve domuzda %79'luk artış sağlanmıştır. Kanatlılarda ise bu artış %393 olmuştur. (FAO)

Tablo 2. Dünya Hayvan Varlığı (1.000 baş)

Hayvan Türü	1970	1980	1990	2000	2010	2015	2016	2017	2018
Sığırlar	1.081.641	1.217.018	1.298.403	1.314.761	1.428.636	1.452.464	1.474.888	1.491.687	1.489.744
Koyun-Keçi	1.440.966	1.562.997	1.799.114	1.805.676	2.000.380	2.139.562	2.176.164	2.236.837	2.255.383
Domuz	547.231	797.778	855.963	899.105	965.855	990.507	981.797	967.385	978.332
Manda	107.263	121.494	148.184	164.114	194.169	196.142	199.280	200.968	206.600
Deve	23.479	23.832	25.321	28.117	24.086	28.305	28.456	34.830	35.525
Kanatlı	5.208.633	7.215.808	10.632.870	14.401.862	19.458.571	24.163.913	24.796.170	24.856.230	25.693.119

Kaynak: FAO

Grafik 2.Dünya Hayvan Varlığı



İnsanlığın ilk çağlarından itibaren ve özellikle göçebelik dönemlerinde, yapılan en önemli ekonomik faaliyet hayvancılık olmuştur. Açlık-tokluk, iyi-kötü beslenme gibi insan odaklı konular, günümüz dünya siyasetini de etkilemektedir. Nitekim gelişmiş ülkeler, geri kalmış olan ülkelere teknoloji, damızlık materyal, canlı hayvan, tohumluk ve işlenmiş ürünler gibi tarımsal üretim maddelerini pazarlayarak büyük bir gelir sağlamakta ve bu şekilde, özellikle tarımsal ürün ticareti yaptıkları ülkeler üzerindeki etkinliklerini artırmaktadırlar.

Hayvancılık bugün, gelişmiş ülkelerde bir endüstri haline gelmiş, ekonominin ayrılmaz bir parçası olmuştur. Bu durum, tarımın ve dolayısıyla hayvancılığın ulusal düzeyde geliştirilmesi gereken stratejik bir sektör olduğunu ortaya koymaktadır.

Tablo 3.Ülkelerin Süt Üretimleri (1.000 ton)

Ülkeler	1970	1980	1990	2000	2010	2015	2016	2017	2018
AB	132.090	158.069	155.547	156.155	153.367	166.673	166.369	168.250	168.381
ABD	53.073	58.244	67.005	76.023	87.474	94.644	96.372	97.761	98.716
Afrika	13.844	17.085	21.510	27.986	44.329	48.771	48.048	46.975	46.654
Dünya	391.946	465.819	544.196	582.091	724.802	806.700	809.798	827.884	843.035
Türkiye	7.343	9.615	9.617	9.794	13.544	18.655	18.489	20.670	22.121

Kaynak: FAO

Türkiye süt üretimi ise 1970 yılında 7 milyon ton iken 2018 yılında %216 artarak 22,1 milyon tona ulaşmıştır. Dünyada kişi başına ortalama yıllık süt üretim miktarı 110 kg iken Türkiye’de bu miktar 268 kg’a ulaşmıştır.

Dünyada et üretimi (su ürünleri hariç) 1970 yılında 101 milyon ton iken 2018 yılında 3,4 kat artarak 342 milyon tona ulaşmış, kişi başına ortalama yıllık et üretimi 45 kg iken Türkiye için de bu miktar 45 kg olarak gerçekleşmiş ve Dünya ortalamasında olmuştur. Dünya ve Türkiye’de et üretiminin türlere göre dağılımı değerlendirildiğinde, Dünya et üretiminde %35 payı olan domuzun Türkiye’de üretiminin yok denecek kadar az miktarda olduğu görülmektedir. Buna karşın Türkiye’de son yıllardaki et üretimindeki artışta kanatlı hayvan üretiminin payı büyüktür.

Tablo 4. Ülkelerin Et Üretimleri (1.000 ton)

Ülkeler	1970	1980	1990	2000	2010	2015	2016	2017	2018
Dünya	100.668	136.736	179.423	229.938	293.485	324.355	330.480	334.230	342.396
AB	26.107	35.898	40.040	43.107	44.927	46.583	47.885	47.685	47.985
ABD	34.410	42.847	51.612	74.177	92.755	43.264	44.634	45.790	46.832
Afrika	5.070	6.690	8.739	11.549	16.408	18.705	19.080	19.376	20.171
Türkiye	572	688	1.161	1.397	2.356	3.404	3.397	3.584	3.668

Kaynak: FAO

TÜRKİYE'DE HAYVANCILIK SEKTÖRÜNÜN GÖRÜNÜMÜ

Cumhuriyetin kuruluşundan günümüze Türkiye hayvan varlığı önemli değişim göstermiştir. Cumhuriyetin ilk yıllarından İkinci Dünya Savaşı'na kadar önemli bir sayısal artış yaşanmıştır. Savaş yıllarında artış hızı düşmüş, hatta bazı türlerde azalma meydana gelmiştir. Savaşın bitmesini takip eden dönemde sayısal artış hızlanmış, türlere bağlı olarak en yüksek sayısal değerlere 1960-1980 yılları arasında ulaşılmıştır. 1980'li yıllarda ise bütün türlerde hayvan sayısı hızla azalmaya başlamıştır.

Ülkemiz coğrafi özellikleri bakımından her türlü hayvan yetiştiriciliği için uygun ortam ve potansiyele sahiptir.

Ülkemizde, 1970'li yıllara kadar hem büyükbaş ve hem de küçükbaş hayvan yetiştiriciliğinin tamamına yakını, yerli ırk hayvan varlıkları ile mera hayvancılığı şeklinde sürdürülmüştür. Hayvanlar, kış aylarında kuru ot, saman ve kısıtlı kesif yem ile yaşam payı oranında beslenmiş, diğer zamanlarda ise doğal meralarda otlatılmıştır. 1980'li yıllara kadar Türkiye bu potansiyeli çok iyi değerlendirmiş ve hayvan varlığı sürekli artış göstermiştir. 2000 yılından itibaren ise yapılan devlet desteklemeleri ve teşvikler sayesinde büyük ölçekli hayvancılık tesis sayılarında önemli ölçüde artış olmuştur.

Türkiye için de bu miktar 45 kg olarak gerçekleşmiş ve Dünya ortalamasında olmuştur. Dünya ve Türkiye'de et üretiminin türlere göre dağılımı değerlendirildiğinde, Dünya et üretiminde %35 payı olan domuzun Türkiye'de üretiminin yok denecek kadar az miktarda olduğu görülmektedir. Buna karşın Türkiye'de son yıllardaki et üretimindeki artışta kanatlı hayvan üretiminin payı büyüktür.

Büyükbaş Hayvancılık Faaliyetleri

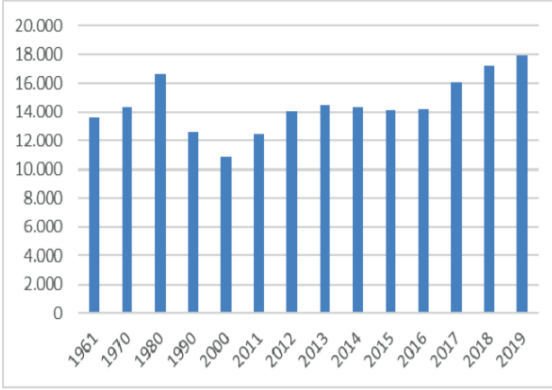
Ülkemizde büyükbaş hayvan yetiştiriciliği denildiğinde sığır ve manda yetiştiriciliği anlaşılır. Gerek Türkiye gerekse Dünya için üretim değeri bakımından sığırın önemi daha farklı bir yerde bulunmaktadır. Ülkemizde sayısı oldukça azalan manda yetiştiriciliğine son dönemde önem verilmeye başlanmıştır.

Tablo 5. Türkiye Hayvan Varlığı (1.000 baş)

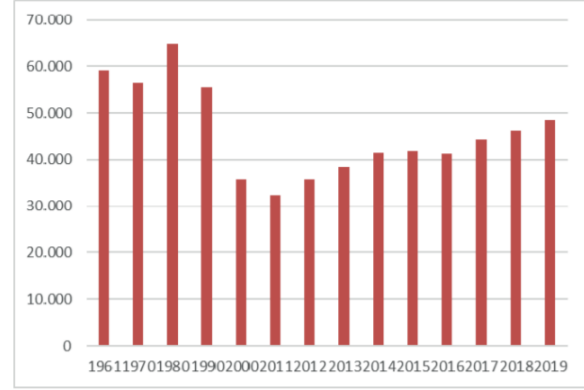
	1961	1970	1980	1990	2000	2010	2015	2016	2017	2018	2019
BÜYÜKBAŞ	13.577	14.369	16.609	12.604	10.907	11.455	14.128	14.222	16.105	17.221	17.872
Sığır	12.435	13.189	15.567	12.173	10.761	11.370	13.994	14.080	15.944	17.043	17.688
Manda	1.140	1.178	1.040	429	146	85	134	142	161	178	184
KÜÇÜKBAŞ	59.095	56.618	64.801	55.589	35.693	29.383	41.924	41.329	44.313	46.117	48.481
Koyun	34.463	36.351	46.026	43.647	28.492	23.090	31.508	30.984	33.678	35.195	37.276
Keçi	24.632	20.267	18.775	11.942	7.201	6.293	10.416	10.345	10.635	10.922	11.205

Kaynak: FAO ve TÜİK Not: 2000-2019 verileri TÜİK'den alınmıştır.

Grafik 3. Türkiye Büyükbaş Hayvan Varlığı (1.000 Baş)



Grafik 4. Türkiye Küçükbaş Hayvan Varlığı (1.000 Baş)



Türkiye’de Cumhuriyetin ilk yıllarından itibaren sığırcılık önemli bir üretim kolu olarak algılanmış ve hemen her zaman diğer hayvansal üretim kollarına göre daha fazla ilgi görmüştür. Öyle ki, özellikle son yıllarda, hayvancılık denildiğinde sığır yetiştiriciliği anlaşılır hale gelmiştir. Bunda sığırcılığın sağladığı avantajlar kadar sığır ticaretinin gelişmiş ülkeler içinde daha önemli olmasının büyük payı olmuştur.

FAO verilerine göre 2018 yılında dünya süt üretiminin % 81’ini ve et üretiminin %20’sini tek başına sağlayan sığırcılık, besin maddesi üretiminde büyük paya sahiptir. Bu durum sığırcılığın biyolojik avantajlarından kaynaklanmaktadır.

Sığırcılığı önemli kılan avantajlar, sığırın;

- Kaba ve kesif yemleri et ve süte dönüştürme yeteneklerinin yüksek olması,
- Süt veriminin yüksek olması,
- Sağılma süresinin uzun olması ile yılın her ayında süt üretimi imkânı sağlaması,
- Çok farklı iklim kuşaklarında yetiştirilme imkânının bulunması,
- Genetik ıslah ve üremenin denetimine yönelik uygulamalara yüksek düzeyde reaksiyon göstermesi ve farklı koşullara uyum sağlayabilecek çok sayıda sığır ırkının bulunmasıdır.

Ülkemiz sığır yetiştiriciliği 1980’li yıllara kadar ağırlıklı olarak aile işletmeciliği şeklinde yürütülmüş, 1980 yılından itibaren ekonomik büyüklüğe sahip sığırcılık işletmeleri kurulmaya başlamıştır. Son yıllarda da sağlanan devlet desteklerinin artması sonucu büyük kapasiteli modern sığırcılık işletmelerinin sayısı hızla artmıştır.

Siyah-Alaca ırkını Simmental, Esmer ve Jersey ırkları takip etmekte ve son yıllarda etçi özelliği ile ön plana çıkan Hereford ve Angus ırklarında da önemli artış olduğu görülmektedir.

Yerli ırkların ise önemli bir kısmını Yerli Kara, Boz, Doğu Anadolu Kırmızısı ve Güneydoğu Sarı-Kırmızısı ırkları oluşturmaktadır. Melez genotipler ise genel itibarıyla, kültür ırklarının yerli ırklar ile melezlenmesi sonucu elde edilmektedir. Bu melezlemeler çoğunlukla kasaplık hayvan (dana) elde edilmesi için yapılmaktadır.

Türkiye’nin 1991 yılında toplam 11 milyon 973 bin olan sığır varlığının %11’i kültür ırkı, %34’ü Melez ırkı, %55’ini de yerli ırklar oluşturur iken 2019 yılında toplam 18 milyon baş sığır varlığının %48’ini kültür ırkı, %43’ünü melez ırkı ve %9’unu yerli ırk oluşturmaktadır.

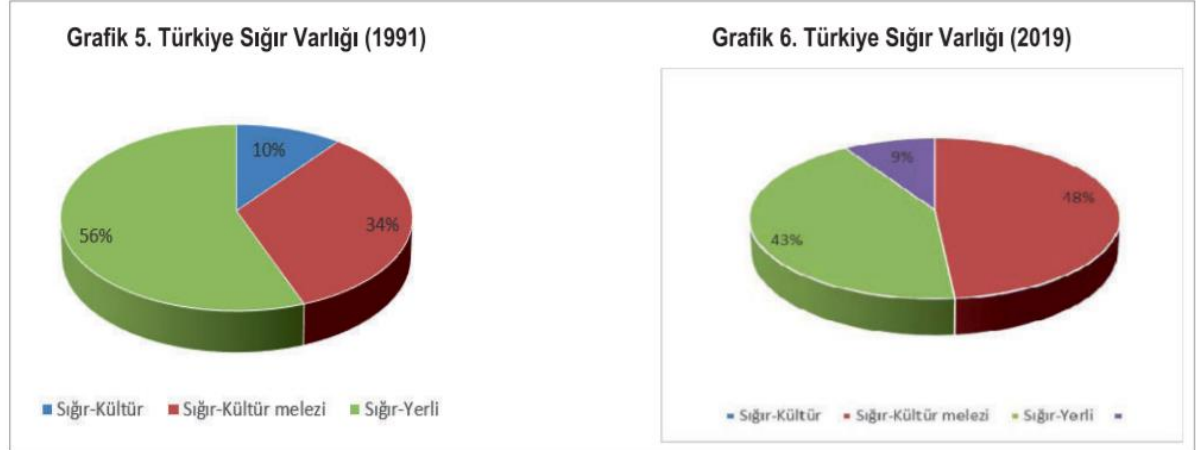
Ülkemizde, TÜİK verilerine göre 1991 yılında toplam 8,6 milyon ton olan sığır süt üretimi ile birim sağmal hayvan başına verimi 1.400 kg olarak gerçekleşmiş, bu miktar kültür ırkında 2.940 kg, melez ırkında 2.006 kg, yerli ırkta 743 kg'dır. 2019 yılında ise 21 milyon ton süt üretimi ve birim sağmal hayvan başına verim 3.158 kg olarak gerçekleşmiştir. Bu miktar kültür ırkında 3.861 kg, melez ırkında 2.722 kg ve yerli ırkta 1.303 kg'dır.

Ülkemiz sığırlarının ıslahı konusunda yapılan çalışmaların yanında, hayvan besleme ve işletmecilik alanında sağlanan gelişmeler 1991 yılında ortalama 143 kg/baş olan karkas ağırlığını 2019 yılında 296 kg/baş'a ulaştırmıştır. (TÜİK)

Tablo 6. Türkiye Sığır Varlığı (Baş)

Yıllar	Sığır-Kültür	Sığır-Kültür melezi	Sığır-Yerli	Toplam
1991	1.253.865	4.033.375	6.685.683	11.972.923
1995	1.702.000	4.776.000	5.311.000	11.789.000
2000	1.806.000	4.738.000	4.217.000	10.761.000
2005	2.354.957	4.537.998	3.633.485	10.526.440
2010	4.197.890	4.707.188	2.464.722	11.369.800
2011	4.836.547	5.120.621	2.429.169	9.957.168
2012	5.679.484	5.776.028	2.459.400	13.914.912
2013	5.954.333	6.112.437	2.348.487	14.415.257
2014	6.178.757	6.060.937	1.983.415	14.223.109
2015	6.385.343	5.733.803	1.874.925	13.994.071
2016	6.588.527	5.758.336	1.733.292	14.080.155
2017	7.804.588	6.536.073	1.602.925	15.943.586
2018	8.419.204	7.030.297	1.593.005	17.042.506
2019	8.559.855	7.554.625	1.573.659	17.688.139

Kaynak: TÜİK



Tablo 7. Türkiye'nin Damızlık Sığır İthalat ve İhracatı

Yıl	İhracat Miktar(baş)	İthalat Miktar (baş)	İhracat (USD)	İthalat (USD)	İthalat (USD/baş)
2000	0	2.695	0	3.238.192	1.202
2005	0	1.579	0	3.135.607	1.986
2010	0	19.928	0	65.544.857	3.289
2011	0	78.565	0	292.952.534	3.729
2012	0	48.702	0	163.824.429	3.364
2013	319	31.873	1.120.080	102.182.831	3.206
2014	540	23.676	1.948.050	71.878.355	3.036
2015	9	48.595	51.320	133.329.302	2.744
2016	0	64.126	0	169.120.707	2.637
2017	0	113.566	0	254.793.487	2.244
2018	0	116.081	0	225.923.956	1.946
2019	325	17.594	4.446.641	30.384.934	1.727

Kaynak: TÜİK

Tablo 8. Türkiye Kasaplık Sığır İthalat ve İhracat Verileri

Yıllar	İHRACAT			İTHALAT		
	Miktar (ton)	Miktar (baş)	Tutar (USD)	Miktar (ton)	Miktar (baş)	Tutar (USD)
2000	0,6	3	3.911	0	0	0
2005	0	0	0	0	0	0
2010	0	0	0	53.414	117.032	204.152.310
2011	0	0	0	82.343	163.356	301.524.583
2012	9	48	17.877	567	5.199	3.295.476
2013	2,3	9	3.180	61	643	400.237
2014	14	127	42.672	609	2.254	3.650.903
2015	0	0	0	39.904	154.178	164.433.862
2016	0	0	0	105.480	407.887	388.382.859
2017	0	0	0	57.110	115.316	181.549.632
2018	165	350	477.804	70.610	132.904	231.460.978
2019	828	1.616	3.008.448	3.043	6.863	12.719.999

Kaynak: TÜİK

Tablo 9. Türkiye Sığır Eti İthalat ve İhracatı

Yıl	İhracat (Ton)	İthalat (Ton)	İhracat (USD)	İthalat (USD)
2000	59	5	294.949	13.629
2005	33	0	303.890	0
2010	66	50.658	840.847	249.256.831
2011	59	110.731	637.924	511.868.440
2012	80	25.437	845.027	95.992.271
2013	59	6.141	620.304	24.271.868
2014	38	640	445.074	5.257.707
2015	40	17.574	457.913	104.916.095
2016	64	5.720	699.955	41.635.649
2017	41	18.879	467.446	85.281.639
2018	109	55.752	1.060.843	260.107.686
2019	116	1.628	1.101.920	8.072.880

Kaynak: TÜİK

Küçükbaş Hayvancılık Faaliyetleri

Koyunculuk ülkemiz çiftçisinin tarih boyunca uğraştığı en önemli hayvan yetiştiriciliği dallarından biridir. Koyun yetiştiriciliği et, süt, yün ve deri üretimi açısından ülkemiz ekonomisinde önemli yer tutmaktadır. Koyunculuk özellikle Doğu ve Güney Doğu Anadolu Bölgeleri'nde yaşayan halkımızın önemli bir geçim kaynağını oluşturmuştur. Ancak, 1980 yılından sonra koyun sayısında önemli bir azalma görülmüştür. 2010 yılından itibaren ise koyunculuğa sağlanan devlet destekleri sayesinde koyun yetiştiriciliği tekrar önem kazanmış ve koyun sayısı yaklaşık %52 civarında artış göstermiştir.

Ülkemizde Akkaraman, Morkaraman, Dağlıç, Kıvrıkcık, Sakız, Merinos, Karayaka, Karagül, İvesi, Hemşin, Tuj, Malya, Türktahirova, Herik, Acıpayam, Bafra, Sönmez ve Polatlı koyun ırkları bulunmaktadır. Bu ırkların pek çoğu yapılan ıslah ve seleksiyon çalışmaları neticesinde elde edilen önemli gen kaynaklarımızı oluşturmaktadır.

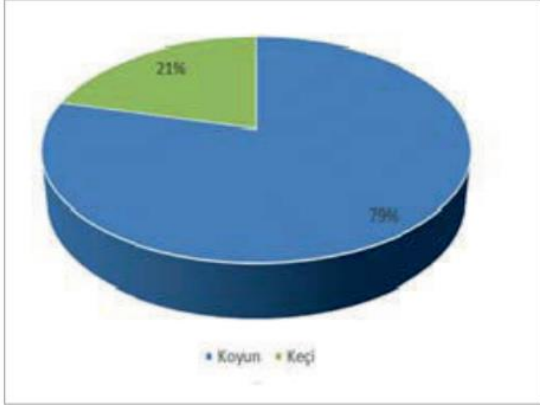
Toplum olarak koyun eti tüketim alışkanlığımız ve kuzu eti talebindeki sürekli artış koyunculüğün önemini ortaya koymaktadır. Ayrıca Kurban Bayramlarında her yıl yaklaşık 2 milyon baş kurbanlık koyun kesimi de koyunculüğün önemini daha da arttırmaktadır.

Tablo 10. Türkiye Koyun ve Keçi Varlığı (Baş)

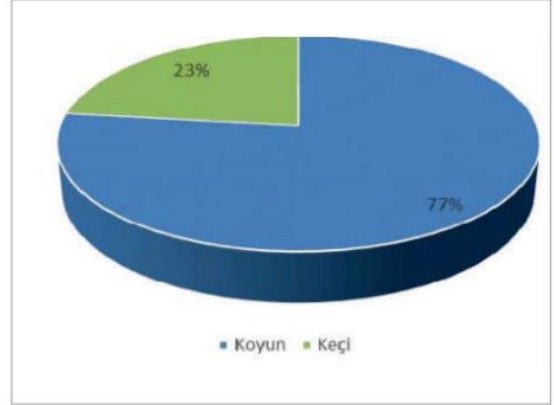
Yıllar	Koyun	Keçi	Toplam
1991	40.432.340	10.764.198	51.196.538
1995	33.791.000	9.111.000	42.902.000
2000	28.492.000	7.201.000	35.693.000
2005	25.304.325	6.517.464	31.821.789
2010	23.089.691	6.293.233	29.382.924
2015	31.507.934	10.416.166	41.924.100
2016	30.983.933	10.345.299	41.329.232
2017	33.677.636	10.634.672	44.312.308
2018	35.194.972	10.922.427	46.117.399
2019	37.276.050	11.205.429	48.481.479

Kaynak: TÜİK

Grafik 7. Koyun ve Keçi Oranları (1991)



Grafik 8. Koyun ve Keçi Oranları (2019)



Gelişmiş ülkeler başta olmak üzere tüm dünya ülkelerindeki koyun ve keçi yetiştiriciliğinde önemli gelişmeler gözlenmekte, hayvan sayılarında artışlar görülmektedir. FAO verilerine göre Dünyada 1961 yılında 994 milyon baş koyun, 349 milyon baş keçi varken, 2018 yılında ortalama %21,7'lik bir artışla 1,2 milyar baş koyun ve %188'lik bir artışla 1 milyar baş keçi varlığına ulaşılmıştır.

Ülkemizde geçmiş yıllarda pek çok kesimin geçimini sağlayan keçicilik faaliyeti 1991-2010 yılları arasında önemini kaybetmiş, keçi sayısı 1991 yılında 10,7 milyon baş iken 2010 yılında 6,3 milyon başa düşmüş, 2010 yılından itibaren ise son yıllarda keçi sütü ve ürünlerine olan talebin artması sonucu kademeli olarak 2019 yılında keçi varlığı tekrar 1991 yılı rakamlarına ulaşmış hatta geçmiştir.

Dünyadaki pek çok ülkenin et ihtiyacı büyük oranda domuz yetiştiriciliğinden karşılanmaktadır. Ülkemizde domuz eti tüketiminin dinen yasak olması nedeniyle domuz yetiştiriciliği kısıtlı bir alanda sürdürülmektedir.